

Mobile Monitor

Operating Instructions _____ **US**

Mode d'emploi _____ **FR**

Owner's Record

The model and serial numbers are located on the bottom of the unit.

Record the serial number in the space provided below.

Refer to these numbers whenever you call upon your Sony dealer regarding this product.

Model No. XVM-B62 Serial No. _____

XVM-B62

Warning

Lamp in this product contains mercury. Disposal of these materials may be regulated due to environmental considerations. For disposal or recycling information, please contact your local authorities or the Electronic Industries Alliance (www.eiae.org).

Warning if your car's ignition has no ACC position

After turning the ignition off, be sure to press **(POWER)** to turn off the unit. Otherwise, the display does not turn off and this causes battery drain.

Welcome!

Thank you for purchasing the Sony Mobile Monitor.

- PAL or NTSC color system compatible
- Wide, Zoom, and Full screen modes available, in addition to the normal screen mode.
- The low reflection liquid crystal panel reduces the glare from outside lighting sources.
- Adjustable brightness control, according to lighting conditions
- Backlight dimmer control produces sharp contrast image, free from reversed or blurred colors.
- 2 Video inputs are provided for connecting a video player and video game.

Table of contents

Warning	2
Welcome!	2
Precautions	4
Location of controls	6

Operation

Changing the menu settings	7
----------------------------------	---

Connections

Installation diagram	8
Connection diagram	9

Additional Information

Attaching and detaching the monitor	10
Maintenance	11
Specifications	12
Troubleshooting	12

Precautions

To avoid the risk of serious injury or accident, read the following precautions before installing and operating the unit.

On safety

Comply with your local traffic rules and regulations.

- While driving, the driver must not watch or operate the monitor. It may lead to distraction and cause an accident.
Park the car in a safe place when the driver watch and operate the monitor.

Watching video pictures

DRIVE MODE

The video pictures appear only after you park the car and set the parking brake.

When the car starts moving, the video pictures automatically disappear after displaying the following caution.

Do not operate equipment connected to the monitor or watch the monitor while driving.

The caution above appears only when the monitor is installed on the dashboard.

- After installing
 - Take care not to bump your head against the unit when getting up from the back seat.
 - Do not leave the monitor under direct sunlight for a long period of time.

On installation

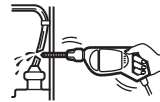
- Installing this unit requires technical expertise.
This unit should be installed by a qualified technician or service personnel.



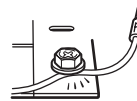
- If you try to install this unit by yourself, do it properly, referring to the installation and wiring diagrams in this operating manual. Improper installation may result in fire or electric shock.
- Before installation, be sure to turn the ignition switch to the OFF position or take the key out. Installing this unit with the ignition on may cause battery drain or a short circuit.



- Do not damage any pipes, tubes, the fuel tank or electric wiring when installing this unit. This can cause a fire. If you drill a hole in car panels, make sure that any hidden car parts will not be damaged.



- Do not use any nuts or bolts for safety devices such as steering linkage, fuel supply or braking systems. This can cause a fire or an accident.



- Take care to prevent cords and wires from getting tangled or crimped in the moving portion of a seat rail.

Where to install

Before installing this unit, please check your local traffic rules and regulations.



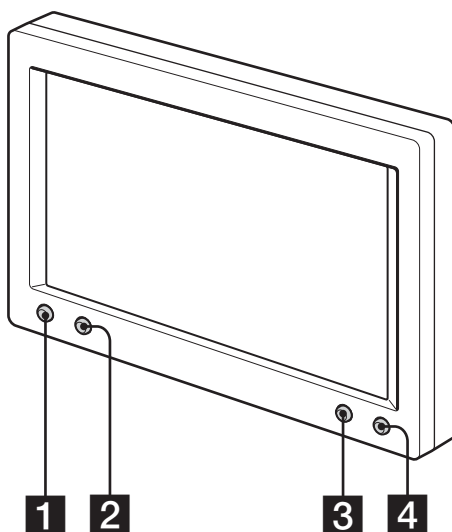
Do not install this unit where:

- It will obstruct the driver's view.
- It will obstruct the operation of the airbag system.
- It will obstruct the operation of the vehicle, especially the steering wheel, shift lever, or brake pedal.
- A driver or passengers may injure themselves when getting into or out of the car.

If you have any questions or problems concerning your unit that are not covered in this manual, please consult your nearest Sony dealer.

Location of controls

Monitor



1 INPUT/[-] button

Press to select the desired input source, VIDEO 1 or VIDEO 2.

2 DIMMER/[+] button

Press to select the dimmer On/Off.

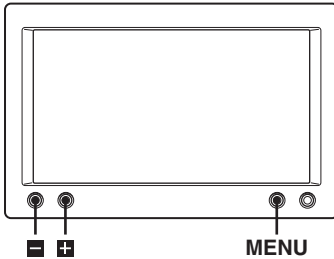
3 MENU button

4 POWER button

Operation

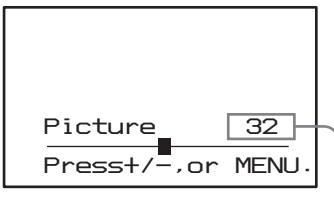
Changing the menu settings

You can adjust the display settings manually.



1 Press **MENU**.

The "Picture" screen appears.



The setting value of the item selected appears in this area.

Each time you press **MENU**, the setting screen changes in the following sequence:

Picture → **Brightness** → **Color** →
Hue* → **Video Adjust** → **Mode** →
Blue Back → **Select NTSC or PAL System** → **Menu Off**

* Appears only when the NTSC color system is selected.

2 Press **+** or **-** to adjust to the desired setting.

See the following for the setting options.

The default settings are underlined.

Picture

Settable range: 0 to 63 (default setting is "36")

Adjusting the contrast.

Brightness

Settable range: 0 to 63 (default setting is "30")

Adjusting the brightness.

Color

Settable range: 0 to 63 (default setting is "34")

Adjusting the color.

Hue

Adjust this if the picture is reddish or greenish. The default setting is "CTR (center)".

"Hue" is displayed for NTSC system only.

Video Adjust

Resetting the picture, brightness and colour setting at single operation.

Note

Input channel, color system for the input video signal (PAL/NTSC), screen mode, and blue background setting will not be reset when you reset the adjustments.

Mode

Full, Normal, Wide, Zoom

Setting the screen mode.

Full: An image with an aspect ratio of 4 to 3 enlarged to the left and right edges of the screen (regular image).

Normal: An image with an aspect ratio of 4 to 3.

Wide: An image with an aspect ratio of 4 to 3, with only the left and right sides of the image being enlarged to fill the screen.

Zoom: An image with an aspect ratio of 4 to 3 enlarged to the left and right edges of the screen, with the overflowing parts (top and bottom) cut off to fill the screen.

Blue Back

On, Off

Setting the blue background screen.

Select NTSC or PAL System

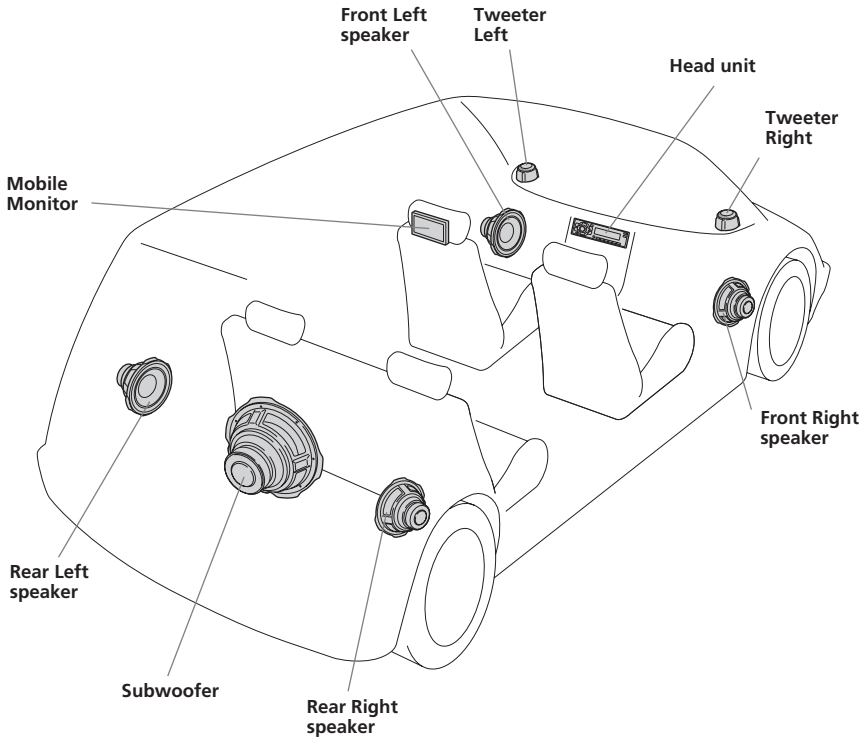
NTSC, PAL

Usually it is not necessary to change this setting because this unit automatically determines the color system depending on the signal type. Select either NTSC or PAL depending on the system of your local area when the picture is distorted.

Connections

Installation diagram

Refer to the installation diagram and ask a qualified technician for the installation of the unit.



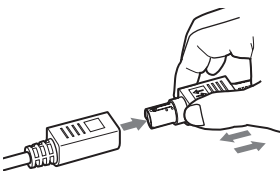
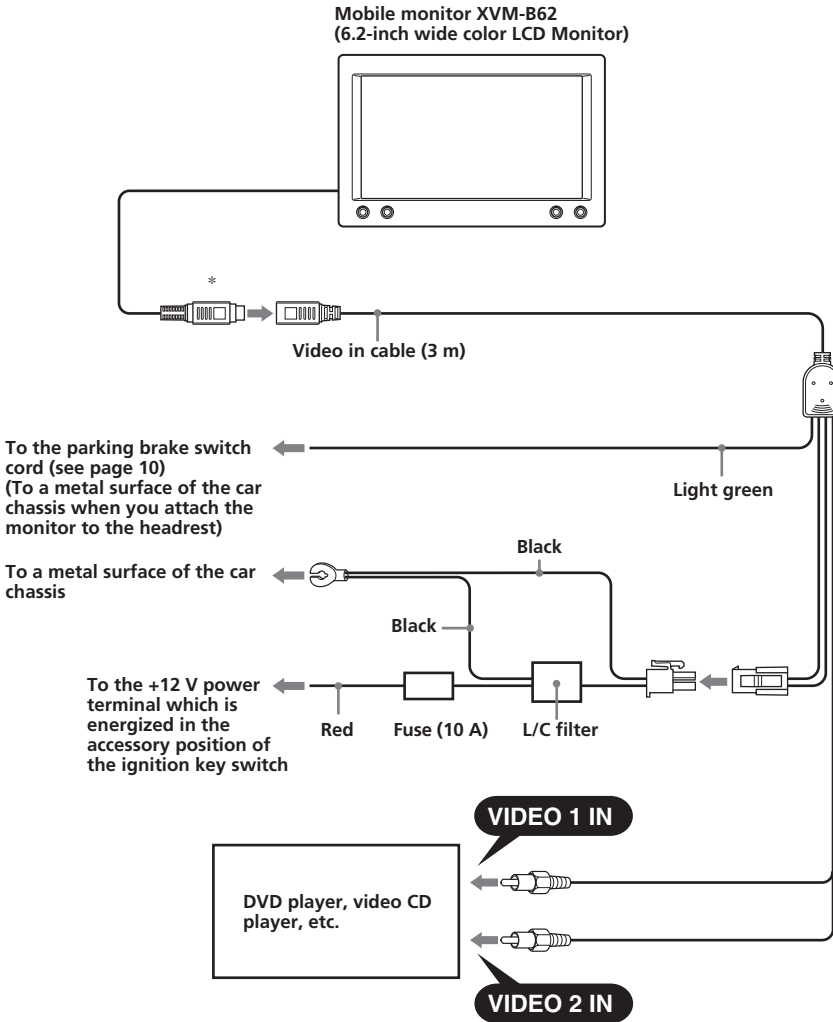
Be sure to securely fasten all equipment to the car chassis, etc., to prevent them moving while your car is in motion.

Notes

- All equipment other than one Mobile Monitor is optional.
- To attach the monitor using the supplied collar, consult the store you purchased this unit or your nearest Sony dealer.

Connection diagram

Refer to the connection diagram for the proper connections.



* When disconnecting the cable, be sure to hold the connector as illustrated. Pulling the cord forcibly may damage the plug mechanism placed within the connector of the connecting cord of the unit.

When installing the monitor on the dashboard

Be sure to connect the parking cord (Light green) to the parking brake switch cord. The mounting position of the parking brake switch cord depends on your car. Consult your car dealer or your nearest Sony dealer for further details.

Foot brake type

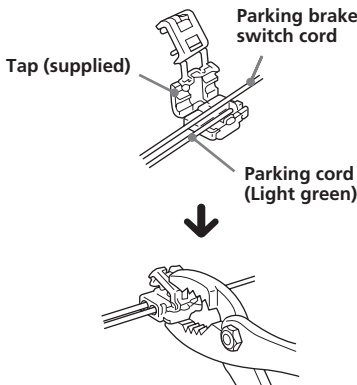


Hand brake type



Using the tap

Attach the supplied tap to the end of the parking cord (Light green) and the parking brake switch cord.



Note

If the parking brake switch cord is too thin, connect the parking cord (Light green) to the parking brake switch cord directly without using the tap.

Additional Information

Attaching and detaching the monitor

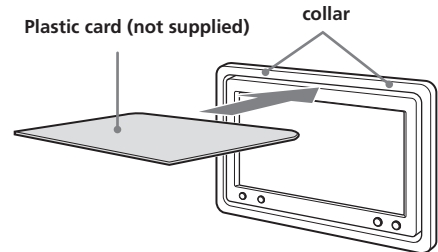
Detaching the monitor from the collar

Note

Be careful not to pull out the cable too much when detaching the monitor from the collar.

Insert a plastic card (not supplied) between the collar and the top of the monitor.

The catches are released, and you can detach the monitor from the collar.



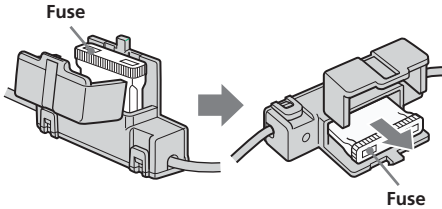
Attaching the monitor to the collar

Set the monitor to the collar securely until you hear click sound.

Maintenance

Fuse replacement

When replacing the fuse, be sure to use one matching the amperage rating stated on the original fuse. If the fuse blows, check the power connection and replace the fuse. If the fuse blows again after replacement, there may be an internal malfunction. In such a case, consult your nearest Sony dealer.



Warning

Never use a fuse with an amperage rating exceeding the one supplied with the unit as this could damage the unit.

About the liquid crystal display (LCD) panel

Do not press on the LCD panel on the unit as doing so can distort the picture or cause a malfunction. The picture may become unclear, or the LCD panel may be damaged.

Notes on cleaning

- Clean the LCD panel with a slightly damp soft cloth.
- Do not use solvents such as benzine, thinner, commercially available cleaners or antistatic spray.
- Do not use the unit in temperatures under 0 °C (32 °F) or over 45 °C (113 °F).
- If your car was parked in a cold or hot place, the picture may not be clear. The monitor is not damaged. The picture will become clear after the temperature in your car becomes normal.

Some stationary green, blue or red dots may appear on the monitor.

These are called bright spots, and can happen with any LCD.

The LCD panel is highly sophisticated, and more than 99.99 % of the segments used in the panel are flawless. However, there is a possibility that less than 0.01 % of the segments are defective and may not light up properly.

Specifications

Monitor

System	Liquid crystal color display
Drive system	TFT-LCD active matrix system
Picture size	6.2 inches wide screen (16:9) 137.5 × 77.2 mm (5 1/2 × 3 1/8 in) (w × h)
Picture segment	336,960 (w 1440 × h 234) dots
Power requirements	12 V DC car battery (negative ground)
Current drain	Approx. 550 mA
Dimensions	164.2 × 106.6 × 29 mm (6 1/2 × 4 1/4 × 1 1/16 in) (w/h/d)
Operating temperature	0 °C – 45 °C (32 °F – 113 °F)
Mass	Approx. 450 g (1 lb)

Supplied accessories

Collar (1)
Power supply cord (1)
Video in cable (3 m) (1)
Tap (1)
Operating Instructions (1)

Optional accessories

Sony Video CD Players
Sony Multi Disc Player MEX-R1

Design and specifications are subject to change without notice.

Troubleshooting

The following checklist will help you solve problems you may encounter with your unit.

Before going through the checklist below, check the connection and operating procedures.

General

No picture

- The power cord or battery has been disconnected.
- The fuse has blown.

Picture noise occurs.

When a wireless equipment such as a transceiver is used near the monitor, a noise may occur. Keep it away from the monitor.

No picture when you connect the optional equipment.

The cord has been disconnected. Connect the cord securely.

Avertissement au cas où le contact de votre voiture ne dispose pas d'une position ACC

Après avoir coupé le moteur, n'oubliez pas d'appuyer sur la touche (POWER) pour couper l'appareil.

Sinon, l'affichage n'est pas désactivé et la batterie se décharge.

Félicitations !

Merci d'avoir fait l'acquisition du moniteur mobile Sony.

- Compatible avec les systèmes couleur PAL et NTSC
- En plus du mode écran normal, les modes plein écran, image agrandie et grand écran sont disponibles.
- Panneau d'affichage à cristaux liquides à faible coefficient de réflexion minimisant les reflets de sources lumineuses.
- Luminosité réglable en fonction des conditions d'éclairage
- Gradateur de rétroéclairage offrant des images à contraste marqué, sans inversion de couleurs et sans flou.
- 2 entrées vidéo sont fournies pour raccorder un magnétoscope et une console de jeux.

Table of contents

Félicitations !	2
Précautions	4
Emplacement des commandes	6

Fonctionnement

Modification des réglages du menu ...	7
---------------------------------------	---

Connexions

Schéma d'installation	8
Schéma de connexion	9

Informations complémentaires

Installation et retrait du moniteur ...	10
Entretien	11
Caractéristiques techniques	12
Dépannage	12

Précautions

Pour éviter tout risque de blessure grave ou d'accident, lisez les précautions suivantes avant d'installer ou d'utiliser l'appareil.

A propos de la sécurité

Conformez-vous au code de la route de votre pays.

- Pendant la conduite, le conducteur ne doit pas regarder ni utiliser le moniteur. En effet, cela peut le distraire et provoquer un accident. Garez votre voiture en lieu sûr pour regarder le moniteur.

Visionnage d'images vidéo

DRIVE MODE

Les images vidéo apparaissent seulement une fois que la voiture est garée et que le frein de stationnement est mis.

Quand la voiture commence à bouger, les images vidéo disparaissent automatiquement après affichage de la mise en garde suivante.

N'opérez pas l'équipement connecté au moniteur et ne regardez pas le moniteur pendant la conduite.

La mise en garde ci-dessus apparaît seulement quand le moniteur est raccordé au berceau d'installation.

- Une fois l'installation terminée
 - Prenez garde à ne pas vous cogner la tête contre l'appareil lorsque vous vous levez du siège arrière.
 - Ne laissez pas le moniteur en plein soleil pendant longtemps.

A propos de l'installation

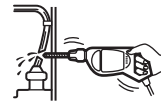
- L'installation de l'appareil nécessite des connaissances techniques approfondies. Cet appareil doit être installé par un technicien qualifié.



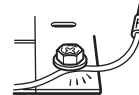
- Si vous tentez vous-même d'installer l'appareil, faites-le en vous référant aux schémas d'installation et de raccordement du mode d'emploi. Une installation incorrecte risque de provoquer un incendie ou une électrocution.
- Avant de procéder à l'installation, assurez-vous de régler le contact de la voiture à OFF ou d'ôter la clé. L'installation de l'appareil avec le moteur en marche risque de décharger la batterie ou de provoquer un court-circuit.



- N'utilisez aucune vis ni aucun écrou réservés aux dispositifs de sécurité, tels que la tringlerie de direction, le circuit d'alimentation en carburant ou le dispositif de freinage. Ceci pourrait provoquer un incendie ou un accident.



- Prenez garde à ne pas emmêler les cordons et les fils dans une partie mobile des rails de siège.



- Take care to prevent cords and wires from getting tangled or crimped in the moving portion of a seat rail.

Lieu d'installation

Avant d'installer l'appareil, consultez la réglementation en vigueur dans votre région.



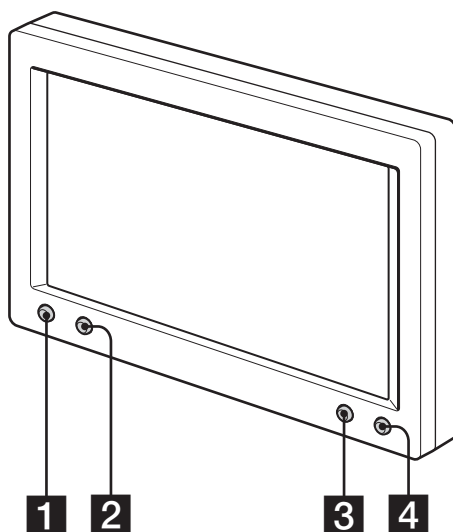
N'installez pas l'appareil à un endroit où :

- Il risque de gêner la visibilité du conducteur ;
- Il risque d'entraver l'utilisation du coussin de sécurité gonflable ;
- Il risque d'entraver l'utilisation du véhicule, notamment le volant, le levier de vitesses ou la pédale de frein ;
- Le conducteur et les passagers risquent de se blesser en entrant ou en sortant de la voiture.

Si vous avez des questions ou des problèmes concernant le fonctionnement de cet appareil qui ne sont pas abordés dans ce manuel, consultez le détaillant Sony le plus proche de chez vous.

Emplacement des commandes

Moniteur



1 Touche INPUT/[-]

Appuyez sur cette touche pour sélectionner la source d'entrée, VIDEO 1 ou VIDEO 2.

2 Touche DIMMER/[+]

Appuyez sur cette touche pour activer/désactiver le gradateur.

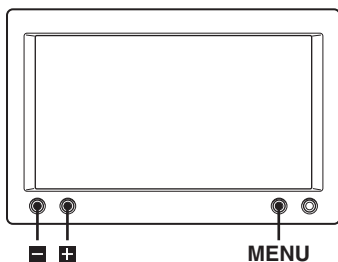
3 Touche MENU

4 Touche POWER

Fonctionnement

Modification des réglages du menu

Vous avez la possibilité de définir manuellement les paramètres d'affichage.



- 1 Appuyez sur **MENU**.
L'écran « Picture » s'affiche.



La valeur de réglage du paramètre sélectionné s'affiche dans cette zone.

Chaque fois que vous appuyez sur **MENU**, l'écran de réglage change comme suit :

Picture → **Brightness** → **Color** →
Hue* → **Video Adjust** → **Mode** →
Blue Back → **Select NTSC or PAL System** → **Menu Off**

* S'affiche uniquement lorsque le système couleur NTSC est sélectionné.

- 2 Appuyez sur **+** ou **-** pour régler le paramètre souhaité.
Voir la page suivante pour les options de réglage.

Les réglages par défaut sont soulignés.

Picture (Image)

Portée réglable : 0 à 63 (le réglage par défaut est « 36 »)

Ajuste le contraste.

Brightness (Luminosité)

Portée réglable : 0 à 63 (le réglage par défaut est « 30 »)

Ajuste la luminosité.

Color (Couleur)

Portée réglable : 0 à 63 (le réglage par défaut est « 34 »)

Ajuste la couleur.

Hue (Teinte)

Réglez cette option si l'image est rougeâtre ou verdâtre. Le réglage par défaut est « CTR » (centre).

« Hue » (Teinte) ne s'affiche que pour le système NTSC.

Video Adjust (Ajustement vidéo)

Réinitialise les réglages de l'image, de la luminosité et des couleurs en une seule opération.

Remarque

Les réglages du canal d'entrée, du système de couleur pour le signal vidéo reçu (PAL/NTSC), du mode d'écran et du rétro-éclairage bleu ne se réinitialisent pas lorsque vous réinitialisez les ajustements.

Mode

Full, Normal, Wide, Zoom

Règlent le mode d'écran.

Full (Plein écran): Les images de format 4:3 sont agrandies jusqu'aux bords gauche et droit de l'écran (image ordinaire).

Normal (Standard): L'image s'affiche dans un rapport d'aspect de 4:3.

Wide (Grand écran): Les bords gauche et droit des images au format 4:3 sont agrandis pour remplir l'écran.

Zoom (Image agrandie): Les images de format 4:3 sont agrandies jusqu'aux bords gauche et droit de l'écran. Les parties excédentaires de l'image (haut et bas) sont coupées pour que l'image remplit l'écran.

Blue Back (Fond bleu)

On (Activé), Off (Désactivé)

Règle l'écran du rétro-éclairage bleu.

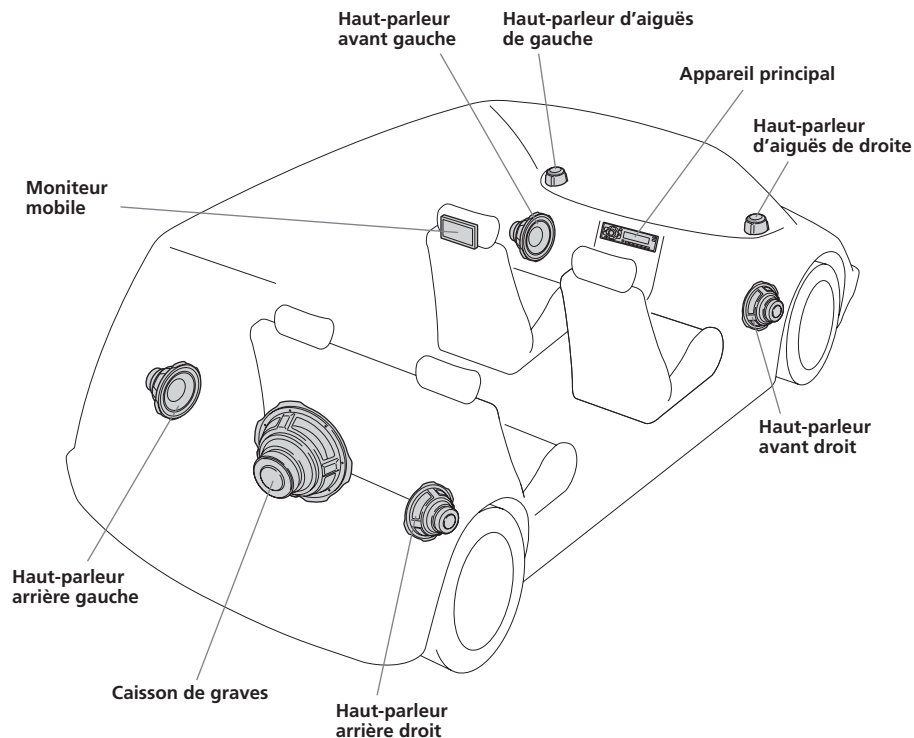
Select NTSC or PAL System

NTSC, PAL

Ordinairement, il est inutile de modifier ce réglage parce que l'appareil détermine automatiquement le système couleur selon le type du signal. Sélectionnez NTSC ou PAL selon le système de votre région si l'image est déformée.

Schéma d'installation

Demandez à un technicien qualifié d'installer l'appareil en se reportant au schéma d'installation.



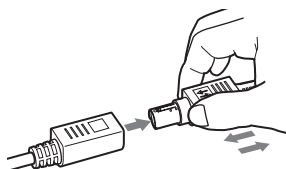
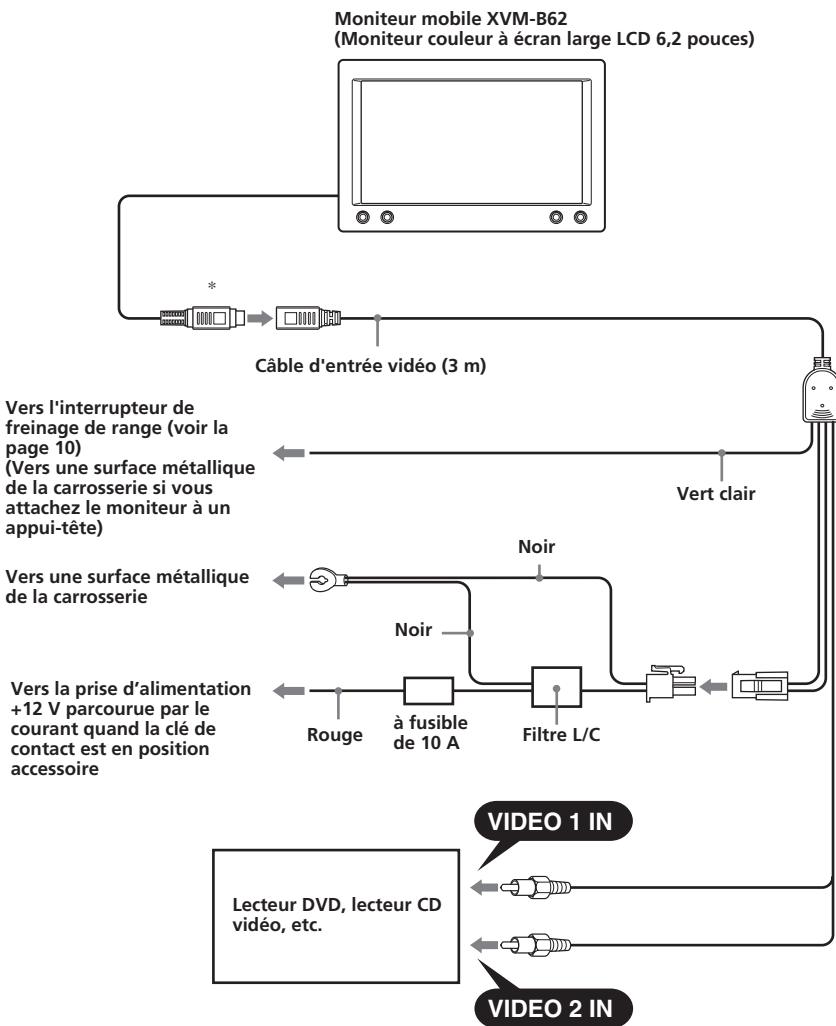
Fixez solidement tous ces éléments au châssis du véhicule ou ailleurs, afin d'éviter qu'ils ne bougent pendant que le véhicule est en mouvement.

Remarques

- Tous les éléments autres que le moniteur mobile et le boîtier de raccordement sont en option.
- Pour fixer le moniteur à l'aide du collier, consultez le magasin où vous avez acheté cet appareil ou votre détaillant Sony le plus près de chez vous.

Schéma de connexion

Reportez-vous au schéma pour effectuer un raccordement correct.

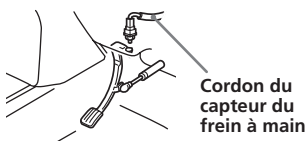


* A la déconnexion du câble, maintenez bien le connecteur comme indiqué sur l'illustration. Tirer sur le cordon avec force pourrait endommager le mécanisme de la fiche dans le connecteur du cordon de raccordement de l'appareil.

A l'installation du moniteur sur le tableau de bord

Veillez à raccorder le cordon du frein (vert clair) au cordon du capteur du frein à main. La position de montage du cordon du capteur du frein à main varie selon la voiture. Consultez votre concessionnaire automobile ou votre revendeur Sony le plus proche pour obtenir plus de détails.

Type pédale de frein

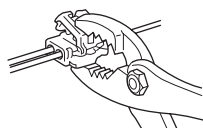
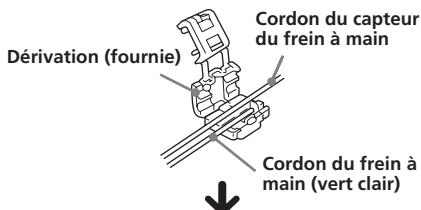


Type frein à main



Utilisation de la dérivation

Raccordez la dérivation fournie à l'extrémité du cordon du frein (vert clair) et au cordon du capteur du frein à main.



Remarque

Si le cordon du capteur du frein à main est trop fin, raccordez le cordon du frein (vert clair) au cordon du capteur du frein à main directement sans utiliser la dérivation.

Informations complémentaires

Installation et retrait du moniteur

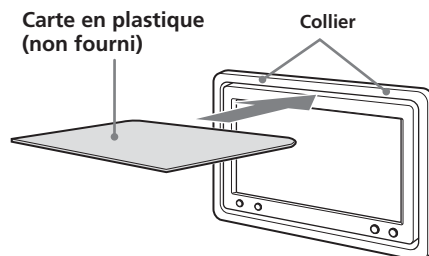
Pour retirer le moniteur du collier

Remarque

Prenez garde de ne pas tirer excessivement le câble lorsque vous retirez le moniteur du collier.

Insérez une carte en plastique (non fourni) entre le collier et le haut du moniteur.

Les pattes sont déverrouillées et vous pouvez alors retirer le moniteur du collier.



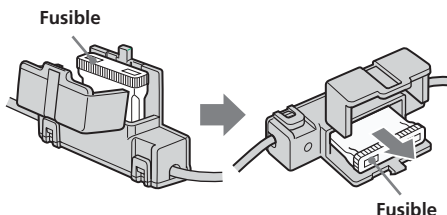
Pour installer le moniteur sur le collier

Placez correctement le moniteur sur le collier jusqu'à ce que vous entendiez un dé clic.

Entretien

Remplacement du fusible

Lorsque vous remplacez le fusible, veillez à utiliser un fusible dont l'ampérage correspond à celle indiquée sur le fusible d'origine. Si le fusible fond, vérifiez le branchement de l'alimentation et remplacez le fusible. Si le fusible fond de nouveau après avoir été remplacé, cela peut révéler une défaillance interne de l'appareil. Dans ce cas, consultez le détaillant Sony le plus près de chez vous.



Avertissement

Ne jamais utiliser de fusible dont l'ampérage dépasse celle du fusible fourni, cela pourrait endommager l'appareil.

À propos de l'écran à cristaux liquides (ACL)

Ne pas appuyer sur l'écran à cristaux liquides car cela risque de déformer l'image ou provoquer un dysfonctionnement. Il se peut que l'image se trouble ou que l'écran à cristaux liquides soit endommagé.

Remarques à propos du nettoyage

- Nettoyer l'écran à cristaux liquides avec un chiffon doux humide.
- Ne pas utiliser de solvants tels que la benzine ou des diluants, de nettoyeurs ordinaires ni de vaporisateurs antistatiques.
- Ne pas faire fonctionner l'appareil à une température inférieure à 0 °C (32 °F) ou supérieure à 45 °C (113 °F).
- Si votre voiture est restée stationnée dans un endroit très chaud ou très froid, il se peut que l'image affichée ne soit pas claire. Le moniteur n'est pas endommagé. L'image se rétablit lorsque la température du véhicule revient à la normale.

Des points fixes verts, bleus ou rouges peuvent apparaître sur l'écran du moniteur.

Ces points lumineux peuvent apparaître sur n'importe quel écran à cristaux liquides.

Cet écran est le fruit d'une technologie de pointe et plus de 99,99 % des segments qui le composent sont sans défaut. Cependant, il se peut que moins de 0,01 % des segments soient défectueux et qu'ils ne s'allument pas correctement.

Caractéristiques techniques

Moniteur

Système	Affichage à cristaux liquides couleur
Système d'affichage	LCD TFT à matrice active
Taille de l'image	Écran de 6,2 po de largeur (16:9) 137,5 × 77,2 mm (5 1/2 × 3 1/8 po) (l × h)
Taille utile	336.960 points (1440 hor. × 234 vert.)
Alimentation requise	Batterie de voiture 12 V CC (masse négative)
Consommation électrique	Environ 550 mA
Dimensions	164,2 × 106,6 × 29 mm (6 1/2 × 4 1/4 × 1 3/16 po.) (l/h/p)
Température de fonctionnement	0 °C à 45 °C (32 °F à 113 °F)
Poids	Environ 450 g (1 livre)

Accessoires fournis

Collier (1)
Cordon d'alimentation (1)
Câble d'entrée vidéo (3 m) (1)
Dérivation (1)
Mode d'emploi (1)

Accessoires en option

Lecteurs CD vidéo Sony
Lecteur Multi-Disc MEX-R1 Sony

La conception et les caractéristiques techniques sont sujettes à modification sans préavis.

Dépannage

La liste de contrôle suivante vous aidera à résoudre les problèmes que vous pourriez rencontrer avec cet appareil. Avant de passer cette liste en revue, vérifiez les procédures de raccordement et d'utilisation.

Généralités

Pas d'image

- Le câble d'alimentation ou la batterie est débranché.
- Le fusible est fondu.

De l'herbe de bruit se produit.

Quand un appareil sans fil comme un émetteur-récepteur est utilisé près du moniteur, du bruit peut se produire. Maintenez-les éloignés du moniteur.

Pas d'image lors du raccordement d'appareils en option.

Le câble est débranché. Raccordez solidement le câble.

<http://www.sony.net/>

Sony Corporation Printed in Thailand