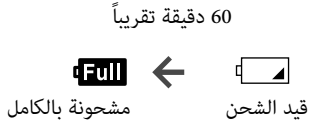


شحن البطارية

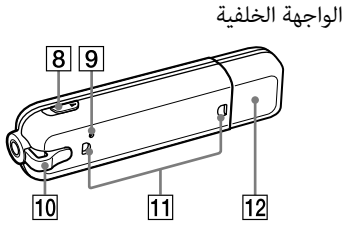
يتم شحن بطارية المشغل أثناء توصيل المشغل إلى كمبيوتر مفتوح.



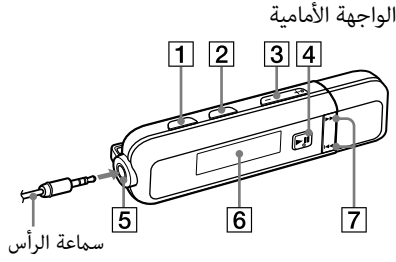
دليل البدء السريع



الأجزاء ومفاتيح التحكم



الواجهة الخلفية



الواجهة الأمامية

5 مقبس سماعات الرأس

6 الشاشة

7 الزر $\lll\>>>$

يختار أغنية أو مجلد أو بند قائمة. كما يمكنك الانتقال إلى بداية الأغنية/المجلد، أو التقديم السريع أو الترجيع السريع.

8 المفتاح HOLD

9 الزر RESET

تتم إعادة تهيئة المشغل عندما تضغط الزر RESET بواسطة دبوس صغير، الخ.

10 فتحة الحزام

11 فتحة الكماليات

تستعمل لتثبيت الكماليات الاختيارية.

12 غطاء USB

انزع غطاء USB وقم بتوصيل طرف توصيل USB الخاص بالمشغل إلى منفذ USB على جهازك الكمبيوتر.

1 الزر PLAY MODE/SOUND
يغير وضع العرض. استمر بضغط هذا الزر لتغيير تهيئة جودة الصوت.

2 الزر /HOME

عندما تضغط هذا الزر أثناء عرض أغنية أو توقفها مؤقتاً، يمكنك التغيير بين وضع التحكم بالأغنية ووضع التحكم بالمجلد. يمكنك التحقق من وضع التحكم بالأغنية/المجلد بواسطة الأيقونة أو ، التي تظهر على الشاشة. استمر بضغط هذا الزر لعرض القائمة HOME.

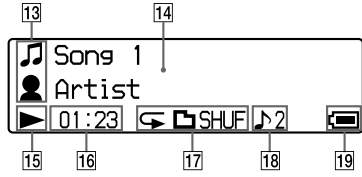
3 الزر VOL+/-

4 الزر $\lll\>>>$
أثناء العرض، يظهر على الشاشة. إذا تم ضغط هذا الزر مرة أخرى، يظهر $\lll\>>>$ ويتوقف العرض مؤقتاً. يستعمل هذا الزر أيضاً لتأكيد بنود القائمة.

لقطع الطاقة

عندما تقوم بإيقاف عرض أغنية مؤقتاً أو استقبال بث FM بضغط الزر $\lll\>>>$، بعد بضع ثوانٍ، يظهر "POWER OFF" وتتطفئ الشاشة تلقائياً، ومن ثم يدخل المشغل في وضع السكون. يستهلك المشغل مقدار قليل جداً من طاقة البطارية في وضع السكون. إذا ضغطت أي زر، يتم تشغيل المشغل.

الشاشة



17 مؤشر وضع العرض

يعرض أيقونة وضع العرض الحالي. إذا تم ضبط وضع العرض إلى الوضع العادي Normal، لا تظهر أيقونة.

18 مؤشر تهيئة جودة الصوت

يعرض أيقونة جودة الصوت الحالية. إذا لم يتم ضبط جودة الصوت، لا يتم عرض أيقونة.

19 مؤشر المتبقي من البطارية

يعرض مقدار الطاقة المتبقية في البطارية.

توجيه

• لمزيد من المعلومات عن شاشة راديو موجة FM، راجع "الاستماع إلى راديو FM" في دليل التشغيل (ملف بصيغة PDF).

للتفاصيل عن الشاشة، راجع دليل التشغيل (ملف بصيغة PDF).

13 مؤشر الأيقونة

14 شاشة معلومات النص/الرسم البياني

15 مؤشر بيانات العرض

يعرض وضع العرض الحالي (▶): العرض، ||: التوقف المؤقت، ◀◀: الترجيع السريع (التقديم السريع)، ◀◀▶▶: يتخطى إلى بداية الأغنية/المجلد الحالي (أو السابق).

16 مؤشر الوقت المنقضي

يعرض الوقت المنقضي.

NWD-E023F / E025F



* 3 8 7 5 1 2 3 6 1 * (1)

3-875-123-61 (1)

©2008 Sony Corporation Printed in Malaysia

حول كتيبات الدليل

- دليل البدء السريع: يشرح عمليات التهيئة، ويجعلك قادراً على استرداد الأغاني إلى الكمبيوتر، ونقلها إلى المشغل.
- دليل التشغيل (ملف بصيغة PDF): يشرح المزايا المتقدمة للمشغل ويقدم معلومات عن تحري الخلل واصلاحه.
- "Troubleshooting": يشرح العررض والأسباب والإجراءات التصحيحية عند حدوث مشاكل في المشغل.
- "Precautions": تشرح ملاحظات مهمة لتفادي الحوادث.

لمشاهدة دليل التشغيل (ملف بصيغة PDF)

1. قم بتوصيل المشغل إلى منفذ USB على جهازك الكمبيوتر مباشرة.
2. انقر نقرًا مزدوجاً على [WALKMAN] - [My Computer] أو [Operation Guide] - [Removable Disk] - [xxx_NWDE020.pdf*].

* يتم عرض اسم اللغة بدلاً من "xxx". اختر الدليل بلغتك.

ملاحظة

- تحتاج إلى البرنامج Adobe Acrobat Reader الاصدار 5.0 أو أحدث أو البرنامج Adobe Reader في جهازك الكمبيوتر. يمكن تنزيل البرنامج Adobe Reader من شبكة الانترنت مجاناً.

الكماليات المرفقة

يرجى التأكد من الكماليات التالية في العبوة.

سماعات الرأس (1)

لوحة Style-Up® (1)

غطاء USB للوحة Style-Up® (1)

دليل البدء السريع (هذا الدليل) (1)

دليل التشغيل (ملف بصيغة PDF)* (1)

برنامج "Auto Transfer" (1) (2)

* دليل التشغيل (ملف بصيغة PDF) مخزن في ذاكرة المشغل الومضة الداخلية.

2* البرنامج "Auto Transfer" مخزن في ذاكرة المشغل الومضة الداخلية. للتفاصيل عن هذا البرنامج، راجع «نقل الموسيقى تلقائياً باستخدام برنامج "Auto Transfer"» في دليل التشغيل (ملف بصيغة PDF).

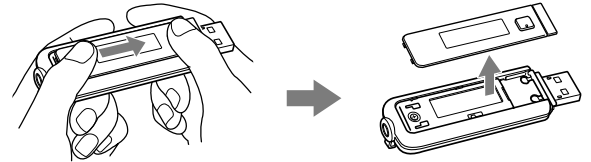
تغيير لوحة Style-Up®

يمكنك اختيار لون لوحة Style-Up® من بين عدة ألوان وملامحة غطاء USB.

1 اسحب المفتاح HOLD باتجاه السهم (▶) لالغاء تشغيل المشغل، ومن ثم قم بإخراج غطاء USB.

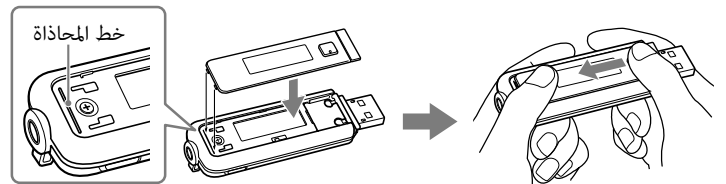
2 قم بإخراج لوحة Style-Up® كما مبين في الشكل التوضيحي.

اسحب لوحة Style-Up® باتجاه السهم قليلاً، وقم بإخراجها.



3 قم بتركيب لوحة Style-Up® المرفقة كما مبين في الشكل التوضيحي.

ضع لوحة Style-Up® المرفقة على الوجه العلوي للمشغل على طول خط المحاذاة، ومن ثم اسحبها للداخل لتركيبها.



4 قم بتركيب غطاء USB المرفق الملائم.

ملاحظات

- تأكد من تركيب لوحة Style-Up® عندما تستعمل المشغل.
- تأكد من تركيب لوحة Style-Up® بشكل صحيح. وإلا، قد لا تتمكن من تشغيل أزرار المشغل بشكل مناسب.
- تعامل مع لوحة Style-Up® بحذر. إذا تشوهت لوحة Style-Up®، قد لا تتمكن من تركيبها على المشغل أو قد لا تتمكن من تشغيل أزرار المشغل.
- إذا تجمعت الغبار أو الأوساخ على لوحة Style-Up®، قم بإزالتها بواسطة خرقة جافة، الخ.

حول القائمة HOME

يمكنك عرض القائمة HOME وذلك بالاستمرار بضغط الزر HOME/ على المشغل.

القائمة HOME هي نقطة البدء لعرض الصوت والبحث عن الأغاني وتغيير التهيئات.

للتفاصيل، راجع دليل التشغيل (ملف بصيغة PDF).

عندما تظهر بنود القائمة في القائمة HOME، اضغط الزر **▶▶/◀◀** لاختيار بند، ومن ثم اضغط الزر **▶▶** للتأكيد.

يمكنك الرجوع إلى القائمة السابقة وذلك بضغط الزر HOME/، كما يمكنك دائماً الرجوع إلى القائمة HOME وذلك بالاستمرار بضغط الزر.

القائمة HOME*¹	
^{1*} يتم عرض 5 أيقونات في الشاشة ويكون الاختيار الحالي في المنتصف. قد يختلف عدد الأيقونات وفقاً للوظيفة التي تستعملها. بضغط الزر ▶▶/◀◀ ، يمكنك اختيار أيقونة وضغط الزر ▶▶ للتأكيد.	
	يبحث عن أغنية حسب اسم ملفها أو مجلدها.
	يعرض الأغنيات بترتيب عشوائي لمدة محددة.
	يعرض الأغنيات المنقولة إلى المشغل.
	يعرض راديو FM.
	يضبط تهيئات وظيفة الموسيقى أو راديو FM أو المشغل.

الحصول على البيانات

للاستمتاع ببيانات الصوت المنقولة إلى المشغل، تحتاج إلى استيراد بيانات الصوت من شبكة الانترنت أو بيانات الصوت من أسطوانات CD إلى جهازك الكمبيوتر قبل استخدام المشغل. لاستيراد بيانات الصوت من أسطوانات CD، تحتاج إلى استخدام برنامج ملائم للاستيراد.

نقل البيانات

يمكنك نقل البيانات مباشرة بواسطة السحب والافلات باستخدام البرنامج Windows Explorer على جهازك الكمبيوتر. عند نقل بيانات الصوت، اسحب الملفات أو المجلدات وأفلتها في المجلد "MUSIC".

كما يمكنك نقل البيانات باستخدام البرنامج المرفق "Auto Transfer". للتفاصيل عن نقل البيانات باستخدام البرنامج "Auto Transfer"، راجع دليل التشغيل (ملف بصيغة PDF).

1 قم بتوصيل طرف توصيل USB على المشغل إلى جهازك الكمبيوتر.

قم بإدخال طرف توصيل USB بإحكام.

2 اختر المشغل على البرنامج Windows Explorer، ومن ثم قم بسحب وافلات البيانات.

يظهر المشغل على البرنامج Windows Explorer كمؤشر [WALKMAN] أو [Removable Disk].

هرمية البيانات القابلة للعرض خاضعة لقيود. لنقل البيانات بشكل صحيح، يرجى مراجعة

المخطط التوضيحي على جهة اليسار.

قد تختلف هرمية البيانات وفقاً لبيئة جهازك الكمبيوتر.

الملفات القابلة للنقل

موسيقى: ^{1*}MP3، ^{1*}MP3، ^{1*}WMA، ^{2*}، ^{1*}WMA، ^{2*}، ^{1*} AAC-LC، ^{2*}، ^{1*} AAC-LC، ^{2*}، ^{1*} MP4، ^{2*}، ^{1*} MP4، ^{2*}، ^{1*} 3gp، ^{2*}، ^{1*} Linear-PCM (،wav)

^{1*} قد لا يستجيب الملف لجميع أجهزة التشغيل.

^{2*} لا يمكن عرض الملفات المحمية بحقوق النشر.

^{3*} لا يمكن عرض الملفات بصيغة MP4 المصحوبة بالفيديو.

توجيه

• يمكنك نقل ملفات الصوت من المجلد المرغوب تلقائياً كلما قمت بتوصيل المشغل إلى جهازك الكمبيوتر باستخدام البرنامج "Auto Transfer" المخزن في المشغل. لاستخدام البرنامج "Auto Transfer"، اختر [Launch Auto Transfer] ضمن القائمة Launcher، التي يتم عرضها عند توصيل المشغل إلى منفذ USB على جهازك الكمبيوتر لأول مرة مباشرة، ومن ثم انقر [OK]. للتفاصيل، راجع «نقل الموسيقى تلقائياً باستخدام برنامج "Auto Transfer"» في دليل التشغيل (ملف بصيغة PDF).

ملاحظات

- لا تفصل المشغل أثناء عرض "DATA ACCESS" على المشغل، وإلا فقد تعرض البيانات للتلف.
- لا تقم بحذف أو تغيير اسم المجلد "MUSIC"، وإلا سوف لن يتم عرض الأغنيات على المشغل.


عرض الموسيقى

1 استمر بضغط الزر HOME/ إلى أن تظهر القائمة HOME.

2 اضغط الزر **▶▶/◀◀** لاختيار (All Songs)، ومن ثم اضغط الزر **▶▶** للتأكيد.

يظهر **▶** في الشاشة ويبدأ العرض. إذا تم ضغط الزر **▶▶** مرة أخرى أثناء العرض، يظهر **▶▶** ويتوقف العرض مؤقتاً. يستمر العرض بالترتيب إلى آخر أغنية ومن ثم يتوقف مؤقتاً. بعد بضع ثوان، يظهر "POWER OFF"، وتنطفئ الشاشة تلقائياً، ومن ثم يدخل المشغل في وضع السكون.

توجيه

• يمكن تغيير التهيئة "File Disp Language" من خلال البند  Settings في القائمة HOME بينما يكون المشغل في وضع التوقف المؤقت. للتفاصيل، راجع دليل التشغيل (ملف بصيغة PDF).

حذف الموسيقى المنقولة إلى المشغل

قم بتوصيل المشغل إلى جهازك الكمبيوتر، ومن ثم احذف ملفات الصوت غير الضرورية مستخدماً البرنامج Windows Explorer.

ملاحظة حول صياغة المشغل

• لا تتم بصياغة الذاكرة الوامضة الداخلية باستخدام البرنامج Windows Explorer. إذا قمت بصياغة الذاكرة الوامضة الداخلية، قم بصياغتها على المشغل. للتفاصيل، راجع «التهيئات» في دليل التشغيل (ملف بصيغة PDF).

• يكون دليل التشغيل (ملف بصيغة PDF) والبرنامج "Auto Transfer" مخزانن في ذاكرة المشغل الوامضة الداخلية. إذا قمت بصياغة ذاكرة المشغل الوامضة الداخلية، سيتم مسح جميع بيانات الصوت وبيانات العينة والبرنامج "Auto Transfer" ودليل التشغيل (ملف بصيغة PDF). تأكد من التحقق من الملفات المخزنة في الذاكرة قبل صياغتها، ونقل الملفات الضرورية إلى القرص الصلب لجهازك الكمبيوتر أو جهاز آخر.

إذا قمت بصياغة ذاكرة المشغل الوامضة الداخلية بالخطأ، قم بتحميل دليل التشغيل (ملف بصيغة PDF) أو البرنامج "Auto Transfer" من مواقع الدعم على شبكة الانترنت المذكورة في القسم «بخصوص أحدث المعلومات» وخزنه في ذاكرة المشغل الوامضة الداخلية.

الاستماع إلى راديو FM

يمكنك الاستماع إلى راديو FM. يعمل سلك سماعات الرأس كوائي. استعمل المشغل بحيث يكون سلك سماعات الرأس ممدداً.

1 استمر بضغط الزر HOME/ إلى أن تظهر القائمة HOME.

2 اضغط الزر **▶▶/◀◀** لاختيار (FM)، ومن ثم اضغط الزر **▶▶** للتأكيد.

3 استمر بضغط الزر HOME/ إلى أن تظهر القائمة HOME.

4 اضغط الزر **▶▶/◀◀** لاختيار (Settings)، ومن ثم اضغط الزر **▶▶** للتأكيد.

5 اضغط الزر **▶▶/◀◀** لاختيار "<FM Auto Preset>"، ومن ثم اضغط الزر **▶▶** للتأكيد.

6 اضغط الزر **▶▶/◀◀** لاختيار "OK"، ومن ثم اضغط الزر **▶▶** للتأكيد.

ستتم التهيئة المسبقة لمحطات البث القابلة للاستقبال بترتيب تصاعدي من أدنى إلى أعلى تردد.


يظهر "COMPLETE" عندما تنتهي التهيئة المسبقة، ويتم استقبال أول محطة مهيئة مسبقاً.

7 اضغط الزر HOME/ لاختيار وضع موالفة التهيئة المسبقة.

يدخل المشغل في وضع موالفة التهيئة المسبقة. للتغيير من وضع موالفة التهيئة المسبقة إلى وضع الموالفة اليدوية، اضغط الزر HOME/ مرة أخرى.

8 اختر رقم تهيئتك المسبقة المرغوب وذلك بضغط الزر **▶▶/◀◀**.

توجيهات

- عندما تختار  (FM) من القائمة HOME، تظهر شاشة راديو FM. بعد تهيئة محطات البث مسبقاً، يمكنك اختيار محطات البث وذلك بضغط رقم التهيئة المسبقة.
- للتفاصيل عن تشغيل راديو FM، راجع "الاستماع إلى راديو FM" في دليل التشغيل (ملف بصيغة PDF).

اشعار للمستخدمين

- الأغنيات المسجلة محددة للاستعمال الشخصي فقط. القيام باستعمال الأغنية خارج هذا الحد يتطلب الحصول على ترخيص من مالكي حقوق النشر.
- قدرة على غير مسؤولة عن عدم اكتمال عمليات التسجيل/التحميل أو عن تلف البيانات بسبب مشاكل تحدث في المشغل أو في الكمبيوتر.
- القدرة على عرض اللغات في البرنامج المرفق تعتمد على برنامج التشغيل المركب في جهازك الكمبيوتر. للحصول على أفضل النتائج، يرجى ضمان توافقية برنامج التشغيل المركب مع اللغة التي ترغب بعرضها.
 - لا تضمن امكانية عرض جميع اللغات بشكل مناسب على البرنامج المرفق.
 - قد لا يتم عرض الرموز التي يكتبها المستخدم وبعض الرموز الخاصة.
- حسب نوع النص والرموز، فإن النص الذي يظهر على المشغل قد لا يتم عرضه على الجهاز بشكل صحيح. يحدث هذا بسبب:
 - سعة المشغل الموصول.
 - عدم عمل المشغل بشكل صحيح.
 - معلومات النص مكتوبة بلغة أو برموز لا يدعمها المشغل.

حول حقوق النشر

- الشعار "WALKMAN" والعلامة "WALKMAN" هي علامات تجارية لشركة Sony Corporation.
- العلامة Microsoft و Windows و Windows Vista و Windows Media هي علامات تجارية أو علامات تجارية مسجلة لشركة Microsoft Corporation في الولايات المتحدة الأمريكية و/أو بلدان أخرى.
- العلامة Adobe Reader و Adobe هي علامات تجارية أو علامات تجارية مسجلة لشركة Adobe Systems Incorporated في الولايات المتحدة الأمريكية و/أو بلدان أخرى.
- تقنية تشفير الصوت MPEG Layer-3 وبراءات الاختراع الخاصة بها مرخصة من شركة Thomson و Fraunhofer IIS.
- العلامة IBM و PC/AT هي علامات تجارية مسجلة لشركة International Business Machines Corporation.
- العلامة Macintosh هي علامة تجارية لشركة Apple Inc.
- العلامة Pentium هي علامة تجارية أو علامة تجارية مسجلة لشركة Intel Corporation.
- العلامة "Style-Up" هي علامة تجارية أو علامة تجارية مسجلة لشركة Sony Ericsson Mobile Communications AB.
- براءات الاختراع في الولايات المتحدة والبلدان الأجنبية مرخصة من Dolby Laboratories.
- جميع العلامات التجارية والعلامات التجارية المسجلة الأخرى هي اما علامات تجارية أو علامات تجارية مسجلة لمالكها المعنيين. في هذا الدليل لم تكن العلامات TM و © محددة.

هذا الجهاز محمي وفقاً لحقوق ملكية فكرية معينة لشركة Microsoft Corporation. لا يجوز القيام باستعمال أو توزيع هذه التقنية خارج حدود هذا المنتج دون الحصول على ترخيص من شركة Microsoft والشركات التابعة المرخصة من شركة Microsoft.

<p>Program ©2008 Sony Corporation Documentation ©2008 Sony Corporation</p>
--

بخصوص أحدث المعلومات

إذا كانت لديك أية أسئلة أو قضايا تتعلق بهذا المنتج، أو إذا كنت ترغب في الحصول على معلومات عن البنود المتوافقة مع هذا المنتج، يرجى زيارة المواقع التالية على شبكة الانترنت:
للزيائن في أوروبا: http://support.sony-europe.com/DNA
للزيائن في أمريكا اللاتينية: http://www.sony-latin.com/index.crp
للزيائن في البلدان/المناطق الأخرى: http://www.sony-asia.com/support
للزيائن الذين اشترؤا الموديلات للمخصصة للبلدان ما وراء البحار: http://www.sony.co.jp/overseas/support/