

Wireless Stereo Headset

تعليمات التشغيل

DR-BT101



تحذير!

لا تعرض هذا الجهاز للأمطار أو الرطوبة للتقليل من احتمالات حدوث صدمات كهربية أو نشوب حريق.

لا تفتح العلبة للتقليل من احتمالات حدوث صدمات كهربية. اطلب من الفنيين المؤهلين فقط القيام بإصلاح الجهاز.

لا تقم بتثبيت الجهاز في مكان ضيق، مثل خزانة كتب أو في خزانة مغلقة.

لا تعرض البطاريات (عبوة البطارية أو البطاريات المركبة) للحرارة الزائدة مثل ضوء الشمس أو النار أو ما شابه ذلك لفترة طويلة.

يمكن أن يتسبب ضغط الصوت الزائد من سماعات الرأس في فقد السمع.

إن علامة وشعارات *Bluetooth* هي ملك لشركة *Bluetooth SIG, Inc.* ولإيد من حصول شركة *Sony Corporation* على ترخيص عند أي استخدام لهذه العلامات.

العلامة *Microsoft Windows Vista* و *Windows* هي علامات تجارية أو علامات تجارية مسجلة لشركة *Microsoft Corporation* في الولايات المتحدة الأمريكية و/ أو بلدان أخرى.

العلامات *Mac OS* و *Macintosh* هي علامات تجارية لشركة *Apple Inc.* المسجلة في الولايات المتحدة الأمريكية والدول الأخرى.

تقنية تشفير الصوت *MPEG Layer-3* وبراءات الاختراع الخاصة بها مرخصة من شركة *Fraunhofer IIS* و *Thomson*. العلامات والأسماء التجارية الأخرى مملوكة لمالكها المعينين.

جدول المحتويات

- 4..... ما هي تقنية Bluetooth اللاسلكية؟
- 5..... مرحبًا!
- 6..... 3 خطوات لتشغيل Bluetooth
- 7..... أماكن ووظائف الأجزاء
- 8..... شحن الوحدة
- 10..... الإقران
- 10..... ما هو الإقران؟
- 10..... إجراءات الإقران
- 12..... لبس الوحدة
- 13..... مؤشرات ووظيفة Bluetooth
- 14..... الاستماع إلى الموسيقى
- 15..... التحكم في جهاز الصوت - AVRCP
- 17..... الاتصال
- 19..... التحكم في موصول Bluetooth الهاتف
HSP, HFP -
- 20..... الاتصال أثناء تشغيل الموسيقى
- 21..... تحذيرات
- 23..... استكشاف الأخطاء وإصلاحها
- 23..... عام
- 24..... عند الشحن
- 24..... عند الاستماع إلى الموسيقى
- 25..... عند الاتصال
- 25..... بدء تشغيل الوحدة
- 26..... المواصفات
- 26..... عام
- 27..... سماعة الرأس
- 27..... متطلبات النظام لشحن البطارية باستخدام
USB

ما هي تقنية Bluetooth اللاسلكية؟

- HFP (Hands-Free Profile) ^{2*}: التحدث على الهاتف/ تشغيل الهاتف بواسطة السماعة غير اليدوية.
- ^{1*} معدل البيانات المعززة
- ^{2*} عند استخدام هاتف محمول Bluetooth مدعوم من HFP (Hands-free Profile) و HSP (ملف تعريف سماعة الرأس)، اضبطه على HFP.

ملاحظات

- للتمكن من استخدام وظيفة Bluetooth، يحتاج جهاز Bluetooth الذي يتم توصيله إلى نفس ملف تعريف الوحدة.
- لاحظ أيضًا أنه مع وجود نفس ملف التعريف، يمكن أن تختلف الأجهزة في تشغيلها بناءً على مواصفاتها.
- بسبب خاصية تقنية Bluetooth اللاسلكية، يوجد تأخير بسيط في الصوت الذي يتم تشغيله على هذه الوحدة عن الصوت الذي يتم تشغيله على جهاز Bluetooth خلال التحدث على الهاتف أو سماع الموسيقى.

تقنية Bluetooth اللاسلكية هي تقنية لاسلكية قصيرة المدى تمكن من الاتصال اللاسلكي للبيانات بين الأجهزة الرقمية مثل الكمبيوتر أو الكاميرا الرقمية. تقنية Bluetooth اللاسلكية تعمل في مدى 10 أمتار تقريبًا.

على نحو شائع، يلزم توصيل جهازين لكن يمكن توصيل بعض الأجهزة بأجهزة متعددة في نفس الوقت. لسبب في حاجة إلى استخدام كابل توصيل كما ليس من الضروري أن تكون الأجهزة في مواجهة بعضها البعض كما هو الحال في تقنية الأشعة تحت الحمراء. فمثلاً، يمكنك استخدام هذا الجهاز في حقيبة أو جيب. معيار Bluetooth هو معيار دولي تدعمه آلاف الشركات في أنحاء العالم وتطبقه شركات عديدة حول العالم.

نظام الاتصال وملفات تعريف Bluetooth

المتوافقة التي تحددها هذه الوحدة
ملف التعريف هو معيار الوظيفة في كل من مواصفات جهاز Bluetooth. تدعم هذه الوحدة إصدار Bluetooth وملفات التعريف التالية:

نظام الاتصال:

مواصفات Bluetooth الإصدار 2.1 + EDR ^{1*}

ملفات تعريف Bluetooth المتوافق:

- إرسال أو استقبال محتوى صوتي عالي الجودة.
- AVRC (ملف تعريف التحكم عن بعد في الصوت والصورة): التحكم في جهاز الصوت/الصورة، توقف مؤقت وتوقف وبدء التشغيل والتحكم في الصوت إلخ.
- HSP (ملف تعريف سماعة الرأس) ^{2*}: التحدث على الهاتف/تشغيل الهاتف.

مرحبًا !

نشكرك على شراء سماعة الرأس الاستريو اللاسلكية Sony. تستخدم هذه الوحدة تقنية Bluetooth اللاسلكية.

- استمتع بالموسيقى لاسلكيًا من مشغلي الموسيقى والهواتف المحمولة المتوافقة مع نظام الاستريو Bluetooth^{1*}.
 - يتيح الميكروفون الداخلي التحدث بالسماعة غير اليدوية من هاتف محمول متوافق مع Bluetooth^{2*}.
 - استمتع بالتشغيل الرئيسي بالتحكم عن بعد في وظائف مشغل الموسيقى من خلال توصيل Bluetooth^{3*}.
 - Bluetooth الإصدار 2.1 + EDR^{4*} للاستمتاع بصوت عالي الجودة مع انخفاض التشويش وقلّة استهلاك الطاقة وسهولة التوصيل.
 - وظيفة USB القابلة لإعادة الشحن.
 - وظائف إزالة الضوضاء وإلغاء الصدى للاستمتاع بجودة صوت فائقة أثناء التحدث.
- للحصول على المزيد من المعلومات حول تقنية Bluetooth اللاسلكية، يرجى الرجوع إلى صفحة 4.



- ^{1*} يلزم وجود جهاز Bluetooth موّصل لدعم A2DP (Advanced Audio Distribution Profile).
- ^{2*} يلزم وجود جهاز Bluetooth موّصل لدعم HFP (Hands-free profile) أو HSP (ملف تعريف سماعة الرأس).
- ^{3*} يلزم وجود جهاز Bluetooth موّصل لدعم AVRCP (ملف تعريف التحكم عن بعد في الصوت والصورة).
- ^{4*} معدل البيانات المعزّزة

الإقران

أولاً، سجل ("زاوج") بين جهاز Bluetooth (هاتف محمول إلخ) وبين هذه الوحدة. بمجرد إنشاء الإقران، لا توجد هناك حاجة للإقران مرة أخرى.



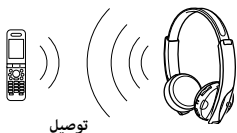
← صفحة 10-11

الاتصال

الاستماع إلى الموسيقى

توصيل Bluetooth

عند تشغيل الوحدة، تبدأ الوحدة في توصيل Bluetooth بالهاتف المحمول الذي تم التعرف عليه تلقائيًا.



HFP

HSP

← صفحة 17-18

توصيل Bluetooth

شغل جهاز Bluetooth لإجراء توصيل Bluetooth.



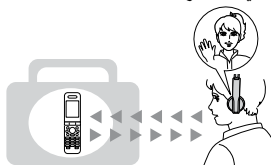
A2DP

AVRCP

← صفحة 14

التحدث على الهاتف

يمكنك إجراء مكالمة واستقبالها من خلال تشغيل هذه الوحدة.



الصوت

← صفحة 19-20

الاستماع إلى الموسيقى

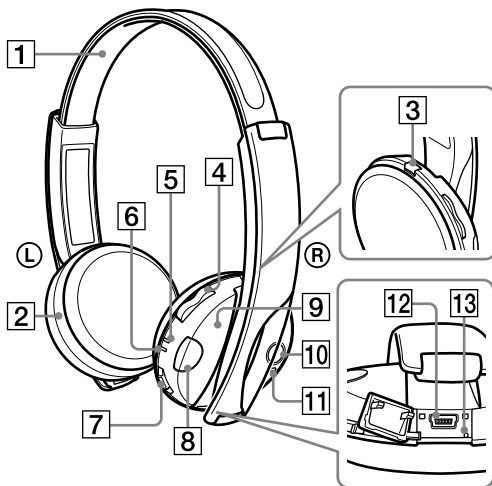
يمكنك الاستماع إلى الموسيقى الذي يتم تشغيلها على جهاز Bluetooth. يمكن من هذه الوحدة التشغيل أو التوقف أو التوقف المؤقت.



موسيقى

← صفحة 15-16

أماكن ووظائف الأجزاء



8 زر متعدد الوظائف
يتحكم في وظائف الاتصال المتعددة.

9 وحدة (R) اليمنى

10 زر الطاقة POWER

11 الميكروفون

12 قابس USB (⚡)

13 زر إعادة الضبط RESET
* يحتوي هذا الزر على نقطة بارزة ملموسة.

1 سماعة الرأس

2 وحدة (L) اليسرى

3 زر الإقران PAIRING

4 VOL (مستوى الصوت) أزرار + -

5 مؤشر (أزرق)
يشير إلى حالة الاتصال بالوحدة.

6 مؤشر (أحمر)
يشير إلى حالة الطاقة بالوحدة.

7 مفتاح التغيير
يتحكم في الوظائف المختلفة عند الاستماع إلى الموسيقى.

شحن الوحدة

تحتوي الوحدة على بطارية أيون الليثيوم قابلة لإعادة الشحن والتي يلزم شحنها قبل استخدام الوحدة في المرة الأولى.

ملاحظات

- عند عدم استخدام هذه الوحدة لفترة طويلة، قد لا يضيء المؤشر (الأحمر) عند توصيل كابل USB لشحن هذه الوحدة. في هذه الحالة، لا تفصل كابل USB من الوحدة وانتظر حتى يضيء المؤشر (الأحمر).
- عند غلق غطاء قابس USB (⚡) بعد الشحن، اضغط على الغطاء إلى أن يتم إدخال عروة الفتح والغلق بشكل كامل.
- بخصوص متطلبات النظام للكمبيوتر الشخصي الذي يمكنه شحن البطارية باستخدام USB، انظر "المواصفات" (صفحة 27).

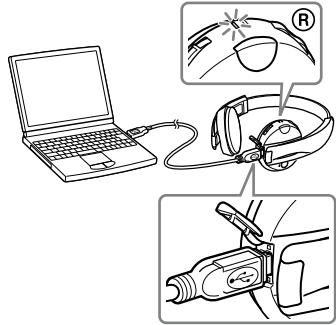
إرشادات

- عند توصيل كابل USB بجهاز كمبيوتر أثناء تشغيل الوحدة، تتوقف الوحدة عن التشغيل تلقائيًا.
- لا يمكن تشغيل هذه الوحدة أثناء الشحن.

1 افتح غطاء قابس USB (⚡).

2 وصل كابل USB المرفق (⚡) بالوحدة ثم وصل الطرف الآخر بجهاز الكمبيوتر.

عند التوصيل، تأكد من اتجاه ⚡ وفق ما هو موضح في الشكل ثم أدخل الموصل.



يبدأ الشحن عند توصيل الوحدة بجهاز الكمبيوتر. تأكد من إضاءة المؤشر (الأحمر). يكتمل الشحن في 4 ساعات تقريبًا* وينطفئ المؤشر (الأحمر) تلقائيًا.

* الوقت اللازم لإعادة شحن بطارية فارغة.

تنبيه

إذا اكتشفت هذه الوحدة مشكلة أثناء الشحن، يمكن أن ينطفيء المؤشر (الأحمر) رغم عدم اكتمال الشحن. تحقق من الأسباب التالية:

- زيادة درجة حرارة الجو المحيط عن المدى 0 - 40 درجة مئوية.
- توجد مشكلة في البطارية.

في هذه الحالة، اشحن البطارية مجددًا في مدى درجة الحرارة المشار إليه سابقًا. إذا استمرت المشكلة، فاستشر أقرب موزع Sony.

ساعات الاستخدام*

الحالة	تقريبًا
وقت الاتصال (متضمنًا وقت تشغيل الموسيقى) (حتى)	13 ساعة
وقت الاستعداد (حتى)	200 ساعة

* قد يختلف الوقت المحدد سابقًا بناءً على درجة حرارة الجو المحيط أو حالات الاستخدام.

فحص الشحنة المتبقية في البطارية

عند الضغط على زر POWER أثناء تشغيل الوحدة، يومض المؤشر (الأحمر). يمكنك فحص الشحنة المتبقية في البطارية من خلال عدد مرات وميض المؤشر (الأحمر).

مؤشر (أحمر)	الحالة
3 مرات	كامل
2 مرات	متوسط
مرة واحدة	منخفض (يحتاج للشحن)

ملاحظة

لا يمكنك فحص الشحنة المتبقية في البطارية بعد تشغيل الوحدة أو أثناء الإقارن.

عندما تصبح البطارية فارغة تقريبًا

يومض المؤشر (الأحمر) ببطء تلقائيًا. عندما تصبح البطارية فارغة تمامًا، تتوقف نغمات التنبيه والوحدة تلقائيًا.

ملاحظات

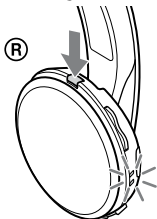
- عند عدم استخدام البطارية لفترة طويلة، يمكن أن تنضب البطارية بسرعة ولكن بعد بضعة شحنات، يتحسن عمر البطارية.
- عند انخفاض عمر البطارية الداخلية القابلة لإعادة الشحن إلى نصف الفترة العادية، ينبغي استبدال البطارية. استشر أقرب موزع Sony عند استبدال البطارية القابلة لإعادة الشحن.
- تجنب تعريضها لدرجات الحرارة الشديدة أو ضوء الشمس المباشر أو الرطوبة أو الرمال أو الغبار أو الصدمات الميكانيكية. لا تتركها في سيارة منتظرة تحت الشمس.
- استعمل كابل USB المرفق فقط. لا تستعمل أي كابل USB آخر.
- عند تحول الكمبيوتر إلى وضع السبات أثناء توصيله بالوحدة، لن يكتمل الشحن بالشكل الملائم. افحص إعدادات الكمبيوتر قبل الشحن. ينطفئ المؤشر (الأحمر) تلقائيًا حتى عند تحول الكمبيوتر إلى وضع السبات. اشحن الوحدة من جديد في هذه الحالة.
- استعمل كابل USB المرفق فقط ووصله مباشرة بالكمبيوتر. لن يكتمل الشحن بالشكل الملائم عند التوصيل غير المباشر مثل التوصيل من خلال موزع USB.

ما هو الإقران؟

- تحتاج أجهزة Bluetooth إلى "المزوجة" مع كل منها الآخر مقدماً.
- بمجرد إقران أجهزة Bluetooth، لا توجد هناك حاجة للإقران مرة أخرى فيما عدا الحالات التالية:
- حذف معلومات الإقران بعد الإصلاح إلخ.
 - يتم إقران هذه الوحدة مع 9 أجهزة أو أكثر.
- يمكن إقران هذه الوحدة مع 8 أجهزة؛ في حالة إقران جهاز جديد بعد إقران 8 أجهزة، يتم استبدال الجهاز - الذي هو الأقدم من بين الأجهزة الثمانية التي تم إقرانها فيما يخص وقت التوصيل الأحدث - بالجهاز الجديد.
- عند تعريف الوحدة بواسطة الجهاز الذي يتم توصيله يتم الحذف.
 - يتم بدء تشغيل هذه الوحدة (صفحة 25). يتم حذف جميع معلومات الإقران.

إجراءات الإقران

- 1 ضع جهاز Bluetooth على مسافة 1 متر من هذه الوحدة.
 - 2 اضغط واستمر في الضغط على زر الإقران PAIRING لثانيتين أو أكثر للاستعداد للإقران أثناء إيقاف الوحدة.
- يوميض المؤشر (الأزرق) والمؤشر (الأحمر) سوياً وتتحول الوحدة إلى وضع الإقران.



ملاحظة

إذا لم يتم الإقران خلال 5 دقائق تقريباً، فسيتم إلغاء وضع الإقران وستتوقف هذه الوحدة. في هذه الحالة، ابدأ مجدداً من الخطوة 1.

3 أجر عملية الإقران على جهاز Bluetooth

لاكتشاف هذه الوحدة.

تظهر قائمة الأجهزة المكتشفة على شاشة عرض جهاز Bluetooth. تُعرض هذه الوحدة كـ "DR-BT101". عند عدم عرض "DR-BT101"، كرّر الخطوات بدءً من الخطوة 1.

ملاحظات

- للحصول على التفاصيل، ارجع إلى تعليمات التشغيل المرفقة مع جهاز Bluetooth.
- عند الإقران مع جهاز Bluetooth لا يمكنه عرض قائمة الأجهزة المكتشفة أو ليس به شاشة عرض، يمكنك إقران الجهاز بواسطة ضبط كلاً من هذه الوحدة وجهاز Bluetooth على وضع الإقران. في هذا الوقت، إذا تم ضبط كود المرور خلاف "0000" على جهاز Bluetooth، فلن يمكن إجراء الإقران مع هذه الوحدة.

4 حدّد "DR-BT101" على شاشة جهاز

Bluetooth.

5 عند طلب إدخال كود المرور * على شاشة جهاز

Bluetooth، فأدخل "0000".

يكتمل الإقران عندما يومض المؤشر (الأزرق) ببطء. تظهر الرسالة "اكتمال الإقران" على شاشة بعض أجهزة Bluetooth.

* قد يُطلب على كود المرور "مفتاح المرور" أو "كود PIN" أو "رقم PIN" أو "كلمة المرور".

ملاحظة

قد لا يُطلب كود المرور وفقاً لجهاز Bluetooth المتصل. للحصول على التفاصيل، ارجع إلى تعليمات التشغيل المرفقة مع جهاز Bluetooth.

6 ابدأ توصيل Bluetooth من جهاز Bluetooth.

تحفظ هذه الوحدة في ذاكرتها الجهاز على أنه آخر جهاز تم توصيله. قد تتصل بعض أجهزة Bluetooth بالوحدة تلقائياً عند اكتمال الإقران.

إرشادات

- للإقران مع أجهزة Bluetooth أخرى، كرّر الخطوات من 1 إلى 5 مع كل جهاز.
- لحذف جميع معلومات الإقران، انظر "بدء تشغيل الوحدة" (صفحة 25).

لبس الوحدة

1 أطل سماعة الرأس لضبط الطول.



2 ضع الوحدة على أن يكون مؤشر (L) على أذنك اليسرى ومؤشر (R) على أذنك اليمنى ثم ضع سماعة الرأس على رأسك.



مؤشرات وظيفة Bluetooth

مؤشر (أزرق): **B**
مؤشر (أحمر): **R**

الحالة	أنماط الوميض
البحث	
قابل للتوصيل	
توصيل	
موسيقى	
موسيقى	
هاتف	

الاستماع إلى الموسيقى

2 أجري توصيل (A2DP) Bluetooth من جهاز Bluetooth إلى هذه الوحدة.

ارجع إلى تعليمات التشغيل المرفقة مع جهاز Bluetooth الخاصة بطريقة تشغيله.

3 ابدأ تشغيل جهاز Bluetooth.

إرشاد

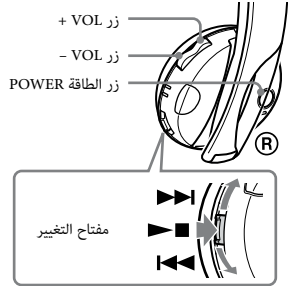
يمكن أيضاً تشغيل وصلة (Advanced) A2DP Bluetooth باستخدام مفتاح التغيير من هذه الوحدة الذي يتم توصيلها بجهاز Bluetooth باستثناء وقت إجراء مكالمة على هذه الوحدة.

ملاحظات

• عند تشغيل الموسيقى من خلال توصيل الوحدة بجهاز Bluetooth باستخدام HSP (ملف تعريف سماعة الرأس)، لن تكون جودة الصوت عالية. للحصول على صوت أفضل، غير توصيل Bluetooth إلى A2DP بواسطة تشغيل جهاز Bluetooth.

• عند إيقاف تشغيل هذه الوحدة أثناء توصيل Bluetooth باستخدام A2DP، شغل الوحدة مجدداً بدءاً بالخطوة 1 لتوصيل Bluetooth من جديد.

* للحصول على المزيد من المعلومات حول ملفات التعريف، يرجى الرجوع إلى صفحة 4.



تدعم هذه الوحدة حماية محتوى SCMS-T. يمكنك الاستماع بالموسيقى إلخ من جهاز مثل الهاتف المحمول أو التلفزيون المحمول الذي يدعم حماية محتوى SCMS-T.

افحص التالي قبل تشغيل الوحدة.

- يتم تشغيل جهاز Bluetooth.
- اكتمل إقران هذه الوحدة بجهاز Bluetooth.
- يدعم جهاز Bluetooth وظيفة إرسال الموسيقى (ملف تعريف: A2DP*).

1 اضغط واستمر في الضغط على زر POWER لثانيتين تقريباً أثناء إيقاف الوحدة.

يوميض المؤشر (الأزرق) والمؤشر (الأحمر) سوياً مرتين وتعمل الوحدة.

ملاحظة

بعد تشغيل الوحدة، تحاول الوحدة تلقائياً الاتصال بجهاز Bluetooth الذي تم توصيله في آخر مرة باستخدام HFP أو HSP. عند عدم الاتصال بهذه الوحدة، لا تجعل جهاز Bluetooth الذي تم توصيله في آخر مرة مستعداً لتوصيل HFP أو HSP. لإجراء مكالمة أو استقبالها أثناء تشغيل الموسيقى، انظر صفحة 20.

التحكم في جهاز الصوت - AVRCP

إذا كان جهاز الصوت في *Bluetooth* المتصل بهذه الوحدة يدعم AVRCP (ملف تعريف التحكم عن بعد في الصوت والصورة)، فيمكنك التحكم باستخدام أزرار الوحدة.

ارجع إلى تعليمات التشغيل المرفقة مع جهاز *Bluetooth* الخاصة بطريقة تشغيله.

ملاحظة

يختلف تشغيل جهاز توصيل *Bluetooth* بهذه الوحدة باختلاف المواصفات.

الحالة: في وضع التوقف أو التوقف المؤقت

الضغط لفترة طويلة	الضغط لفترة قصيرة	
②	①	▶■
④	③	◀◀/▶▶

① بدء التشغيل^{1*}

② التوقف

③ التخطي للتالي/السابق

④ تقديم سريع/ترجيع سريع^{2*}

الحالة: في وضع التشغيل

الضغط لفترة طويلة	الضغط لفترة قصيرة	
⑥	⑤	▶■
⑧	⑦	◀◀/▶▶

⑤ توقف مؤقت^{1*}

⑥ التوقف

⑦ التخطي للتالي/السابق

⑧ تقديم سريع/ترجيع سريع^{2*}

^{1*} قد تحتاج للضغط على الزر مرتين وفقاً لجهاز *Bluetooth*.

^{2*} قد لا يمكن تشغيل بعض أجهزة *Bluetooth*.

ملاحظة

لا يمكنك ضبط مستوى صوت جهاز *Bluetooth* بواسطة أزرار التحكم في مستوى صوت الوحدة.

ضبط مستوى الصوت

اضغط على زر \pm /VOL - أثناء الاستماع إلى الموسيقى لضبط مستوى الصوت.

إرشادات

- وفقاً للجهاز المتصل، قد يلزم ضبط مستوى الصوت على الجهاز المتصل أيضاً.
- يمكن ضبط مستوى صوت الاتصال والاستماع إلى الموسيقى بشكل مستقل. حتى عند تغيير مستوى الصوت أثناء الاتصال، لا يتغير مستوى صوت الخاص بتشغيل الموسيقى.

التوقف عن استخدام الوحدة

1 أنه توصيل *Bluetooth* بواسطة تشغيل جهاز *Bluetooth*.

2 اضغط واستمر في الضغط على زر POWER لثانيتين تقريباً.

يضئ المؤشر (الأزرق) والمؤشر (الأحمر) سوياً وتوقف الوحدة.

إرشاد

عند الانتهاء من تشغيل الموسيقى، يمكن أن ينتهي توصيل *Bluetooth* تلقائياً، وفقاً لجهاز *Bluetooth*.

إرشاد

وفقاً لجهاز Bluetooth، يمكن إجراء تشغيل التقديم السريع أو الترجيع السريع بالقيام بالإجراءات التالية على هذه الوحدة.

1 اضغط واستمر في الضغط على زر POWER
لثانيتين تقريباً لإيقاف تشغيل الوحدة.

2 اضغط واستمر في الضغط على زر POWER
ومفتاح التغيير (■▶) لمدة 7 ثواني تقريباً.
يومض المؤشر (الأزرق) مرة واحدة. يمكن
تحرير الإعداد بتكرار الإجراءات السابقة. في هذا
الوقت، يومض المؤشر (الأزرق) مرتين.

ملاحظة

لا يمكنك ضبط مستوى صوت جهاز Bluetooth بواسطة أزرار التحكم في مستوى صوت الوحدة.

عند عدم توصيل هذه الوحدة بهاتف محمول

Bluetooth تلقائياً

يمكنك إجراء التوصيل بتشغيل هاتف محمول Bluetooth أو بتشغيل هذه الوحدة لتوصيل آخر جهاز Bluetooth تم توصيله.

A لإجراء التوصيل بتشغيل هاتف محمول Bluetooth

1 أجري توصيل Bluetooth (HFP أو HSP*) من هاتف محمول Bluetooth الذي يلزم توصيله بهذه الوحدة.

ارجع إلى دليل التشغيل المرفق مع هاتف محمول Bluetooth لمعرفة المعلومات الخاصة بالتشغيل.

تظهر قائمة الأجهزة التي تم التعرف عليها على شاشة عرض هاتف محمول Bluetooth. تُعرض هذه الوحدة كـ "DR-BT101".

عند استخدام خواص هاتف محمول Bluetooth المدعوم من HFP (ملف تعريف السماعة غير اليدوية) و HSP (ملف تعريف سماعة الرأس)، اضبطه على HFP.

ملاحظة

عند التوصيل بهاتف محمول Bluetooth مختلف عن آخر هاتف محمول تم توصيله، فقم بالتوصيل بعد الإجراء السابق.

* للحصول على المزيد من المعلومات حول ملفات التعريف، يرجى الرجوع إلى صفحة 4.



افحص التالي قبل تشغيل الوحدة.

- وظيفة Bluetooth نشطة على الهاتف المحمول.
- اكتمل إقران هذه الوحدة بهاتف محمول Bluetooth.

1 اضغط واستمر في الضغط على زر POWER لثانيتين تقريباً أثناء إيقاف الوحدة.

يومض المؤشر (الأزرق) والمؤشر (الأحمر) سوياً، وتعمل الوحدة ثم تحاول هذه الوحدة التوصيل بأخر هاتف محمول Bluetooth تم استخدامه.

إرشاد

سوف تتوقف هذه الوحدة عن محاولة التوصيل بهاتف محمول Bluetooth بعد دقيقة واحدة. في هذه الحالة، اضغط على الزر متعدد الوظائف لمحاولة التوصيل ثانية.

B إجراء توصيل بأخر جهاز Bluetooth تم

توصيله من خلال تشغيل هذه الوحدة

1 اضغط على الزر متعدد الوظائف.

يبدأ المؤشر (الأزرق) والمؤشر (الأحمر) في الوميض في نفس الوقت وتنفذ الوحدة عملية التوصيل لمدة 5 ثواني تقريبًا.

ملاحظة

عند الاستماع إلى الموسيقى باستخدام هذه الوحدة، لا يمكن إجراء توصيل Bluetooth باستخدام الزر متعدد الوظائف.

للاتصال

1 استخدم الأزرار الموجودة على هاتفك المحمول

عند إجراء اتصال.

عند عدم سماع صوت الاتصال على هذه الوحدة، اضغط واستمر في الضغط على الزر متعدد الوظائف لثانيتين تقريبًا.

إرشاد

يمكنك الاتصال بالطريقة التالية، وفقًا لهاتفك المحمول Bluetooth. ارجع إلى دليل التشغيل المرفق مع هاتفك المحمول لمعرفة المعلومات الخاصة بالتشغيل.

- عند عدم الاتصال، يمكنك الاتصال باستخدام وظيفة الاتصال الصوتي بالضغط على الزر متعدد الوظائف.
- يمكنك الاتصال بأخر مكالمة صادرة بالضغط على الزر متعدد الوظائف لثانيتين تقريبًا.

لاستقبال مكالمة

عند تلقي مكالمة واردة، سوف يتم سماع صوت نغمة من الجهاز.

1 اضغط على الزر متعدد الوظائف الموجود على

الوحدة.

يختلف صوت النغمة على النحو التالي وفقًا لهاتفك المحمول.

- صوت النغمة المضبوطة على الوحدة
- صوت النغمة المضبوط على الهاتف المحمول
- صوت النغمة المضبوط على الهاتف المحمول الخاص فقط بتوصيل Bluetooth

ملاحظة

عند استلام مكالمة بالضغط على الزر الموجود على هاتفك المحمول Bluetooth، قد تكون هناك أولوية في استعمال سماعة التليفون في بعض هواتفك المحمول Bluetooth. في هذه الحالة، اضبط التحدث باستخدام الوحدة بالضغط مع الاستمرار على الزر متعدد الوظائف لثانيتين تقريبًا أو بتشغيل هاتفك المحمول Bluetooth. لمعرفة التفاصيل، ارجع إلى دليل التشغيل المرفق مع هاتفك المحمول Bluetooth.

ضبط مستوى الصوت

اضغط الزر +/-.

إرشادات

- لا يمكنك ضبط مستوى الصوت عند عدم الاتصال.
- يمكن ضبط مستوى صوت الاتصال والاستماع إلى الموسيقى بشكل مستقل. حتى عند تغيير مستوى الصوت أثناء تشغيل الموسيقى، لا يتغير مستوى الصوت الخاص بالمكالمة.

إنهاء مكالمة

يمكنك إنهاء مكالمة بالضغط على الزر متعدد الوظائف الموجود على الوحدة.

للتوقف عن استخدام الوحدة

1 أنه توصيل Bluetooth بواسطة هاتفك المحمول

Bluetooth.

2 اضغط واستمر في الضغط على زر POWER

لثانيتين تقريبًا لإيقاف تشغيل الطاقة.

يضئ المؤشر (الأزرق) والمؤشر (الأحمر) سويًا وتتوقف الوحدة.

التحكم في محمول Bluetooth الهاتف - HSP, HFP

يختلف تشغيل الأزرار على هذه الوحدة وفقاً لهاتفك المحمول.

يُستخدم HFP (Hands-free Profile) أو HSP (ملف تعريف سماعة الرأس) في هاتف محمول Bluetooth. ارجع إلى تعليمات التشغيل المرفقة مع هاتف محمول Bluetooth الخاصة بملفات تعريف Bluetooth المدعومة أو بطريقة التشغيل.

(Hands-free Profile) HFP

الزر متعدد الوظائف		الحالة
الضغط لفترة طويلة	الضغط لفترة قصيرة	الاستعداد
إعادة الاتصال بآخر رقم	بدء الاتصال الصوتي ^{1*}	الاتصال الصوتي نشط
—	إلغاء الاتصال الصوتي ^{1*}	المكالمات الصادرة
تغيير جهاز الاتصال	إنهاء المكالمات الصادرة	المكالمات الواردة
الرفض	الرد	أثناء المكالمة
تغيير جهاز الاتصال	إنهاء المكالمة	

HSP (ملف تعريف سماعة الرأس)

الزر متعدد الوظائف		الحالة
الضغط لفترة طويلة	الضغط لفترة قصيرة	الاستعداد
الاتصال	—	المكالمات الصادرة
إنهاء المكالمات الصادرة أو تغيير جهاز الاتصال إلى سماعة الرأس ^{2*}	إنهاء المكالمات الصادرة ^{1*}	المكالمات الواردة
—	الرد	أثناء المكالمة
تغيير جهاز الاتصال إلى سماعة الرأس	إنهاء المكالمة ^{3*}	

- ^{1*} قد لا تكون بعض الوظائف مدعومة بناءً على الاختلافات بين هواتف محمول Bluetooth. يرجى الرجوع إلى تعليمات التشغيل المرفقة مع هاتفك المحمول.
- ^{2*} قد يختلف هذا بناءً على الاختلافات بين هواتف محمول Bluetooth.
- ^{3*} قد لا تكون بعض الوظائف مدعومة عند الاتصال باستخدام هواتف محمول Bluetooth.

الاتصال أثناء تشغيل الموسيقى

يلزم توصيل Bluetooth باستخدام HFP أو HSP بالإضافة إلى A2DP لإجراء مكالمة أثناء تشغيل الموسيقى. فمثلاً لإجراء مكالمة باستخدام هاتف محمول Bluetooth أثناء الاستماع إلى الموسيقى على مشغل موسيقى متوافق مع Bluetooth، يلزم توصيل هذه الوحدة بالهاتف المحمول باستخدام HFP أو HSP.

قم بتوصيل Bluetooth بين هذه الوحدة والجهاز المستخدم متبعاً الإجراءات الموضحة فيما يلي.

1 قم بتوصيل Bluetooth بين هذه الوحدة والهاتف المحمول المستخدم مع HFP أو HSP متبعاً الإجراءات الموضحة في "الاتصال" (صفحة 17).

2 شغل جهاز Bluetooth (مشغل موسيقى أو هاتف محمول) المستخدم في تشغيل الموسيقى لتوصيل Bluetooth بهذه الوحدة باستخدام A2DP.

لإجراء مكالمة أثناء تشغيل الموسيقى

لاستقبال مكالمة أثناء تشغيل الموسيقى عند تلقي مكالمة واردة، تتوقف الموسيقى مؤقتاً ويُسمع صوت نغمة من هذا الجهاز.

1 اضغط على الزر متعدد الوظائف أثناء تشغيل الموسيقى (صفحة 19) أو شغل هاتف محمول Bluetooth لإجراء مكالمة هاتفية.

1 اضغط على الزر متعدد الوظائف وتحدث.

بعد إنهاء المكالمة، اضغط على الزر متعدد الوظائف. لتتحول هذه الوحدة إلى تشغيل الموسيقى.

عند عدم سماع صوت الاتصال على هذه الوحدة، اضغط واستمر في الضغط على الزر متعدد الوظائف لثانيتين تقريباً.

عند عدم سماع صوت نغمة حتى في حالة تلقي مكالمة واردة

1 أوقف تشغيل الموسيقى.

2 عند رنين النغمة، اضغط على الزر متعدد الوظائف وتحدث.

تحذيرات

خاص باتصال Bluetooth

- عند استخدام هذه الوحدة في مدى 10 أمتار من جهاز LAN اللاسلكي، أوقف تشغيل جهاز LAN اللاسلكي.
- ثبتت هذه الوحدة وجهاز Bluetooth على أن يكونا على قرب من بعضهما قدر الإمكان.
- قد تؤثر الموجات الدقيقة المنبعثة من جهاز Bluetooth على تشغيل الأجهزة الطبية الإلكترونية. أوقف تشغيل هذه الوحدة وأجهزة Bluetooth الأخرى في الأماكن التالية حيث قد تؤدي إلى حوادث.
 - حيث يوجد الغاز القابل للاشتعال في المستشفيات أو القطارات أو الطائرات أو محطات البنزين
 - بالقرب من الأبواب الأوتوماتيكية أو إنذار الحريق
- تدعم هذه الوحدة إمكانيات الأمان التي تتوافق مع معيار Bluetooth لتوفير اتصال آمن عند استخدام تقنية Bluetooth اللاسلكية ولكن قد لا يكون مستوى الأمان كافيًا وفق المكان. توخي الحذر عند الاتصال باستخدام تقنية Bluetooth اللاسلكية.
- لا تتحمل أي مسؤولية عن تسرب المعلومات أثناء اتصال Bluetooth.
- لا يمكن ضمان التوصيل بجميع أجهزة Bluetooth. يجب على الجهاز الذي يحتوي على وظيفة Bluetooth أن يتوافق مع معيار Bluetooth المحدد من شركة SIG, Inc. وأن يكون مرخصاً.
- حتى مع توافق الجهاز المتصل مع معيار Bluetooth السابق الذكر، قد لا يتم توصيل بعض الأجهزة أو قد لا تعمل بالشكل المناسب وفق لخواص ومواصفات الجهاز.
- أثناء التحدث على السماعة غير اليدوية للهاتف، قد يحدث الضجيج وفق الجهاز أو بيئة الاتصال.
- بناءً على الجهاز الذي يتم توصيله، قد تكون هناك حاجة إلى بعض الوقت لبدء الاتصال.

- تقنية Bluetooth اللاسلكية تعمل في مدى 10 أمتار تقريبًا. قد يختلف أقصى مدى للاتصال بناءً على العوائق (جسم إنسان أو معدن أو حائط إلخ) أو وجود بيئة كهرومغناطيسية.
- يتم تركيب الهوائي داخل الوحدة وفق ما هو موضح في الخط المتقطع. لتحسن حساسية اتصال Bluetooth بتغيير اتجاه الهوائي الداخلي في اتجاه جهاز Bluetooth المتصل. تقصر مسافة الاتصال عندما تكون العوائق بين هوائي الجهاز المتصل وهذه الوحدة.



- قد تؤثر الحالات التالية على حساسية اتصال Bluetooth. وجود عائق مثل جسم إنسان أو معدن أو حائط بين هذه الوحدة وجهاز Bluetooth.
- استعمال جهاز يستخدم تردد 2.4 جيجا هرتز مثل جهاز LAN لاسلكي أو تليفون لاسلكي أو فرن مايكرويف بالقرب من هذه الوحدة.
- ولأن أجهزة Bluetooth وأجهزة LAN اللاسلكية (IEEE802.11b/g) تستخدم نفس التردد، قد يحدث تشويش بالموجات الدقيقة مما يؤدي إلى ضعف سرعة الاتصال أو الضجيج أو عدم صلاحية التوصيل إذا ما تم استخدام هذه الوحدة بالقرب من جهاز LAN لاسلكي. في هذه الحالة، قم بالتالي.
 - استخدم هذه الوحدة على بعد 10 أمتار على الأقل من جهاز LAN اللاسلكي.

أشياء أخرى

- لا تضع هذه الوحدة في مكان عرضة للرطوبة أو الأتربة أو القاذورات أو البخار أو عرضة لضوء الشمس المباشر أو في سيارة منتظرة في إشارة مرور. فقد يؤدي ذلك إلى حدوث عطل.
- قد لا يعمل استخدام جهاز *Bluetooth* على هواتف المحمول بسبب أوضاع موجة الراديو والمكان الذي يتم فيه استخدام الجهاز.
- إذا شعرت بإزعاج بعد استخدام جهاز *Bluetooth*، فتوقف عن استخدام الجهاز على الفور *Bluetooth*. إذا استمرت أي مشكلة، فاستشر أقرب موزع *Sony*.
- قد يؤثر الاستماع باستخدام هذه الوحدة على مستوى الصوت العالي على سمعك. بقصد السلامة المرورية، لا تستخدم هذه الوحدة أثناء قيادة السيارة أو ركوب الدراجة.
- لا تضع أحمال على هذه الوحدة أو تضغط عليها لأن هذا قد يؤدي إلى تشوه شكل الوحدة عند تخزينها لفترة طويلة.
- لا تعرض سماعات الرأس إلى صدمات شديدة.
- قم بتنظيف سماعات الرأس بقطعة قماش ناعمة وجافة.
- قد تسوء حالة وسادة الأذن بسبب التخزين الطويل أو الاستخدام.
- إذا كانت لديك أية مشاكل أو استفسارات تتعلق بهذه الوحدة ولم تتم تغطيتها في هذا الدليل، فاستشر أقرب موزع *Sony* منك.

استكشاف الأخطاء وإصلاحها

إذا واجهت أي مشكلة في استخدام هذه الوحدة، فاستخدم قائمة الاختيار التالية وقرأ معلومات دعم المنتج الموجودة على موقع الويب الخاص بنا. إذا استمرت أي مشكلة، فاستشر أقرب موزع Sony.

عام

لا يتم تشغيل الوحدة.

- ← اشحن بطارية الوحدة.
- ← لا يمكن تشغيل هذه الوحدة أثناء الشحن. انزع كابل USB من الوحدة ثم شغل الطاقة.

لا يمكن إجراء الإقران.

- ← قَرِّب هذه الوحدة من جهاز Bluetooth.

لا يمكن إجراء توصيل Bluetooth.

- ← تحقق من تشغيل هذه الوحدة.
- ← تحقق من تشغيل جهاز توصيل Bluetooth ومن تشغيل وظيفة Bluetooth.
- ← قد لا يتم حفظ التوصيل بجهاز Bluetooth في ذاكرة هذه الوحدة. قم بتوصيل Bluetooth من جهاز Bluetooth في هذه الوحدة بعد اكتمال إقران الجهاز مباشرة.
- ← هذه الوحدة أو جهاز توصيل Bluetooth في وضع السكون.
- ← تم إنهاء توصيل Bluetooth. قم بتوصيل Bluetooth ثانية (عند الاستماع إلى الموسيقى: انظر صفحة 14، عند الاتصال: انظر صفحة 17).

صوت مشوّه

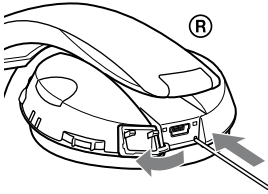
- ← تأكد من أن هذه الوحدة لا تستقبل تشويشًا من جهاز LAN لاسلكي أو أي جهاز لاسلكي 2.4 جيجا هرتز أو فرن مايكرويف.

مسافة المراسلة قصيرة. (تخطي الصوت)

- ← عند وجود جهاز من الأجهزة التي يتولد عنها إشعاع كهرومغناطيسي مثل جهاز LAN اللاسلكي أو جهاز (أجهزة) Bluetooth الأخرى أو فرن مايكرويف بالقرب منك، فانتقل بعيدًا عن هذه المصادر.
- ← وُجِّه هوائي هذه الوحدة (صفحة 21) في اتجاه جهاز Bluetooth. تأكد من عدم وجود عوائق تعيق الاتصال.

لا تعمل الوحدة بالشكل الملائم.

- ← أعد ضبط الوحدة. لم يتم حذف معلومات الإقران بواسطة هذه العملية.
- ← أدخل قلمًا صغيرًا إلخ في الثقب واضغط عليه حتى تسمع نقرة.



عند الشحن

لا يمكن إجراء الشحن.

← تأكد من إحكام توصيل الوحدة بالكمبيوتر بواسطة كابل USB.

← تحقق من تشغيل الكمبيوتر.

← تحقق من أن الكمبيوتر ليس في وضع الاستعداد أو السكون أو السبات.

وقت الشحن طويل جدًا.

← تحقق من توصيل الوحدة بالكمبيوتر مباشرة وليس عبر موزع USB.

لا يمكن للكمبيوتر التعرف على الوحدة.

← لم يتم توصيل كابل USB بشكل مناسب في منفذ USB الموجود في الكمبيوتر. قم بتوصيل كابل USB ثانية.

← تحقق من توصيل الوحدة بالكمبيوتر مباشرة وليس عبر موزع USB.

← قد تحدث مشكلة مع منفذ USB الموصّل الموجود في الكمبيوتر. قم بتوصيل الكابل بمنفذ USB آخر إذا كان ذلك متاحًا.

← حاول توصيل USB ثانية في حالات عدا الحالات الموضحة سابقًا.

عند الاستماع إلى الموسيقى

لا يوجد صوت

← يتم تشغيل جهاز *Bluetooth*.

← لم يتم إجراء توصيل *Bluetooth A2DP* بين هذه الوحدة وجهاز *Bluetooth*. قم بتوصيل *A2DP*

Bluetooth (صفحة 14).

← تحقق من أنه يتم تشغيل الموسيقى بواسطة جهاز *Bluetooth*.

← تحقق من عدم ضبط مستوى صوت الوحدة على منخفض جدًا.

← ارفع مستوى الصوت على الجهاز الموصّل عند الضرورة.

← أقرن هذه الوحدة بجهاز *Bluetooth* ثانية (صفحة 10).

مستوى صوت منخفض

← ارفع مستوى صوت هذه الوحدة.

← ارفع مستوى الصوت على الجهاز الموصّل عند الضرورة.

جودة الصوت منخفضة

← حوّل توصيل *Bluetooth* إلى *Advanced A2DP*

(Distribution Profile Audio) عند ضبط HSP (ملف

تعريف سماعة الرأس).

حدوث تخطي بشكل متكرر في الصوت أثناء

التشغيل.

← قد تكون حالة استقبال هذه الوحدة أصبحت غير

مستقرة بسبب سوء توافق تهيئة معدل بت الموسيقى المرسل من جهاز *Bluetooth* والبيئة التي تُستخدم فيها هذه الوحدة.^{1*}

أنه توصيل *Bluetooth A2DP* بواسطة تشغيل جهاز *Bluetooth*. أثناء تشغيل هذه الوحدة، اضغط واستمر في الضغط على ■ لمدة 7 ثواني تقريبًا لخفض تهيئة معدل بت القابل للاستقبال.^{2*}

^{1*} معدل بت هو قيمة عددية تمثل معدل إرسال البيانات في الثانية الواحدة. وبشكل عام كلما ارتفع معدل بت، كلما زادت جودة الصوت. يمكن لهذه الوحدة استقبال موسيقى ذات معدل بت مرتفع ولكن قد يحدث تخطي في الصوت وفقًا لبيئة الاستخدام.

^{2*} عند اكتمال تهيئة معدل بت، يومض المؤشر (الأزرق) مرة واحدة. قد لا تقلل العمليات السابقة من تخطي الصوت وفقًا لبيئة الاستخدام. لإعادة الضبط على الإعداد الأصلي، اضغط واستمر في الضغط على ■ مرة أخرى لمدة 7 ثواني تقريبًا. يومض المؤشر (الأزرق) مرتين.

بدء تشغيل الوحدة

يمكنك إعادة ضبط هذه الوحدة على وضعها الافتراضي (مثل ضبط مستوى الصوت) وحذف جميع معلومات الإقران.

1 عند تشغيل هذه الوحدة، اضغط واستمر في الضغط على زر الطاقة POWER لثانيتين تقريباً لإيقاف تشغيل هذه الوحدة.

2 اضغط واستمر في الضغط على زر POWER والزر متعدد الوظائف سوياً لمدة 7 ثواني تقريباً. يومض المؤشر (الأزرق) والمؤشر (الأحمر) سوياً أربع مرات ويتم إعادة ضبط هذه الوحدة على الإعداد الافتراضي. يتم حذف جميع معلومات الإقران.

لا يمكن سماع صوت مستلم المكالمة.

← تحقق من تشغيل كلاً من هذه الوحدة وهاتف محمول Bluetooth.

← تحقق من توصيل هذه الوحدة بهاتف محمول Bluetooth. قم بتوصيل Bluetooth (HSP أو HFP) مرة أخرى (صفحة 17).

← تحقق من ضبط خرج هاتف محمول Bluetooth وفق هذه الوحدة.

← تحقق من عدم ضبط مستوى صوت الوحدة على منخفض جداً.

← ارفع مستوى الصوت على هاتف محمول Bluetooth عند الضرورة.

← عند الاستماع إلى الموسيقى باستخدام هذه الوحدة، توقف عن التشغيل واضغط على الزر متعدد الوظائف وتحديث.

صوت منخفض من مستلم المكالمة

← ارفع مستوى صوت هذه الوحدة.

← ارفع مستوى الصوت على هاتف محمول Bluetooth عند الضرورة.

المواصفات

عام

- ^{2*} تشير ملفات تعريف معيار *Bluetooth* إلى الغرض من اتصال *Bluetooth* بين الأجهزة.
^{3*} رمز: ضغط الإشارة الصوتية وتنسيق التحويل
^{4*} رمز النطاق الفرعي

نظام الاتصال
Bluetooth مواصفات الإصدار 2.1 + EDR (معدل البيانات المعززة)

طرف الإخراج
Bluetooth المواصفات - فئة الطاقة 2

أقصى مدى للاتصال
خط الرؤية تقريبًا 10 متر^{1*}

نطاق التردد
2.4 جيجا هرتز (2.4000 جيجا هرتز - 2.4835 جيجا هرتز)

أسلوب تضمين التردد
FHSS

ملفات تعريف *Bluetooth* المتوافق^{2*}
(Advanced Audio Distribution Profile) A2DP
(Audio Video Remote Control Profile) AVRCP
(Headset Profile) HSP
(Hands-free Profile) HFP

الرموز المدعومة^{3*}
MP3^{4*} و SBC

أسلوب حماية المحتوى المدعوم
SCMS-T

مدى الإرسال (A2DP)
20 - 20,000 هرتز (تردد العينة 44.1 كيلو هرتز)

الملحقات المرفقة
للا كابل USB (1)
تعليمات التشغيل (هذا الكتاب) (1)

^{1*} يختلف المدى الفعلي بناءً على عوامل مثل العوائق التي بين الأجهزة والحقول المغناطيسية حول فرن المايكرويف والكهرباء الساكنة وحساسية الاستقبال وأداء الهوائي ونظام التشغيل وتطبيق البرنامج إلخ.

متطلبات النظام لشحن البطارية باستخدام USB

كمبيوتر شخصي مثبت مسبقًا بأي من أنظمة التشغيل التالية
ومنفذ USB:

أنظمة التشغيل

(عند استخدام Windows)

Home / Microsoft Windows Vista® Home Basic
Windows® XP / Ultimate / Business / Premium
Service Pack2) Media / Professional / Home Edition
Media Center Edition / أو الأحدث) /
Media Center Edition 2004 & 2005 (Service Pack2 أو الأحدث)

(عند استخدام Macintosh)

Mac OS X (إصدار 10.3 أو الأحدث)

إن التصميم و المواصفات خاضعة للتغيير دون إشعار.

سماعة الرأس

مصدر الطاقة

DC: 3.7 V: بطارية أيون الليثيوم داخلية قابلة لإعادة الشحن

الوزن

حوالي 125 جرامًا

معدل استهلاك الطاقة

1.3 وات

جهاز الاستقبال

النوع

خارجي، ديناميكي

وحدة برنامج التشغيل

30 مللي متر، من نوع القبة

استجابة التردد

14 - 24,000 هرتز

الميكروفون

النوع

مكثف كهربائي

التعليمات

مكثف متعدد الاتجاهات

مدى التردد الفعال

100 - 4,000 هرتز

درجة الحرارة الملائمة للتشغيل

0 إلى 45 درجة مئوية



<http://www.sony.net/>

Printed in Thailand