

المحتويات

الرجاء التحقق من وجود العناصر في العبوة.

- "WALKMAN" (1)
- سماعات الرأس (1)
- سماعات الأذن (مقاس S (صغير) أو L (كبير)) (1)
- ساعة (RDP-NWT18) (1) (NWZ-E473K/E474K فقط)
- كابل USB (1)
- دليل البدء السريع (هذا الدليل)
- البرنامج

هذا البرنامج مخزن في ذاكرة جهاز Walkman الفلاش المدمجة، ويتضمن العناصر التالية:

- Media Go –
- WALKMAN Guide –
- دليل التعليمات وما إلى ذلك

لمزيد من التفاصيل حول طريقة التثبيت، راجع "كيفية تثبيت البرنامج المرفق (دليل التعليمات مضمن)".

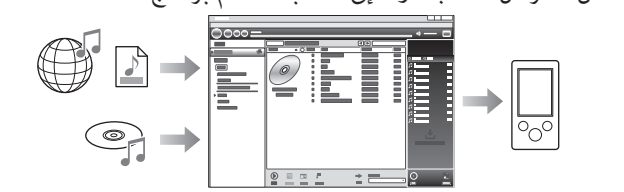
حول نظام التشغيل Windows

تأكد من أن نظام التشغيل المستخدم هو Windows XP (Service Pack 3 أو أحدث)، Windows Vista* (Service Pack 2 أو أحدث) أو Windows 7* (Service Pack 1 أو أحدث).

* [وضع التوافق] لنظام التشغيل Windows XP غير مدعوم.

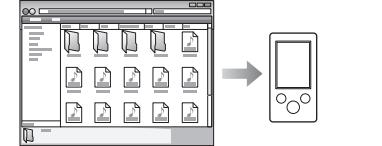
نقل الموسيقى

من الأقراص المدمجة، وما إلى ذلك باستخدام برنامج Media Go



يدعم برنامج Media Go نقل البيانات من iTunes 10 إلى جهاز Walkman.

بالسحب والإفلات باستخدام مستكشف Windows

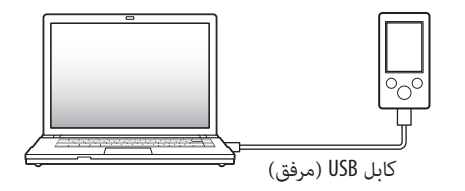


لمزيد من التفاصيل حول نقل الموسيقى أو مقاطع الفيديو أو الصور أو بث الويب، راجع دليل التعليمات.

يمكن عرض دليل التعليمات بالفعل من WALKMAN Guide.

كيفية تثبيت البرنامج المرفق (دليل التعليمات مضمن)

1 قم بتوصيل جهاز Walkman بالكمبيوتر.



2 حدد الترتيب التالي باستخدام الكمبيوتر.

حدد [إبدأ] - [الكمبيوتر] أو [جهاز الكمبيوتر] - [WALKMAN] - [Storage Media].

3 انقر نقرًا مزدوجًا فوق [Setup.exe].

سيظهر معالج التثبيت.

- عند تنفيذ [Setup.exe]، يتم نسخ الملف [Setup.exe] المخزن في المجلد [Storage Media] بجهاز Walkman إلى الكمبيوتر للنسخ الاحتياطي، ويتم تثبيت WALKMAN Guide و Media Go بالكمبيوتر.
- في حالة عدم بدء [Setup.exe]، انسخ ملف [Setup.exe] إلى سطح المكتب لديك، ثم انقر فوقه نقرًا مزدوجًا.

4 اتبع التعليمات المعروضة على الشاشة.

بعد انتهاء معالج التثبيت، يظهر اختصار WALKMAN Guide على سطح مكتب الكمبيوتر لديك.

5 انقر نقرًا مزدوجًا فوق [WALKMAN Guide] على سطح المكتب لبدء تشغيل WALKMAN Guide.

لمعرفة التفاصيل حول نقل الموسيقى وما إلى ذلك، راجع دليل التعليمات المضمن في الدليل WALKMAN Guide.

كيفية استخدام "WALKMAN"

توجيه

- يمكنك بدء تشغيل WALKMAN Guide وبرنامج Media Go من القائمة [إبدأ] (يتم عرضها بالنقر فوق [إبدأ]).
- يمكنك تثبيت البرنامج المرفق على كمبيوتر آخر من خلال الإجراء التالي حتى إذا حذفت ملف [Setup.exe] من خلال تهيئة ذاكرة الفلاش المدمجة بجهاز Walkman. قم بنسخ ملف [Setup.exe] ومجلد [Backup] بالكمبيوتر إلى جهاز Walkman. ثم قم بتوصيل جهاز Walkman بالكمبيوتر الآخر الذي تريد تثبيت البرنامج عليه واتبع الإجراء الوارد أعلاه من الخطوة 2. يمكن العثور على مجلد [Backup] على C:\Program Files*\Sony\WALKMAN Guide\NWZ-E470\Backup* قد يتم عرض [Program Files(x86)] حسب نظام تشغيل الكمبيوتر.

ما الذي يمكنك فعله باستخدام WALKMAN Guide ؟

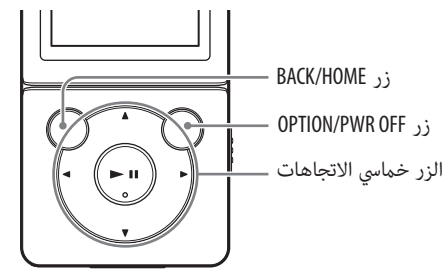
يتضمن دليل WALKMAN Guide العناصر التالية:

- دليل التعليمات
- يمكن عرض المحتويات التالية في مستعرض الويب.
- تفاصيل حول كيفية استخدام جهاز Walkman
- كيفية استخدام البرنامج لنقل محتوى إلى جهاز Walkman
- تحري الخلل وإصلاحه

- رابط تسجيل العملاء
 - رابط دعم العملاء
 - روابط مفيدة أخرى
- تتضمن معلومات الرابط وغيرها من المعلومات المتعلقة بموقع التنزيل. تختلف العناصر المرفقة وفقًا لدولة/منطقة الشراء.

توجيه

- بعد تنفيذ [Setup.exe]، يمكن استخدام المساحة الخالية في المجلد [Storage Media] بشكل أكثر فعالية من خلال تهيئة ذاكرة الفلاش المدمجة بجهاز Walkman. لتهيئة ذاكرة الفلاش المدمجة الخاصة بجهاز Walkman، راجع القسم "التهيئة (تهيئة) جهاز Walkman" في الجانب الخلفي.



شحن البطارية

تتم إعادة شحن بطارية جهاز Walkman أثناء توصيل جهاز Walkman بكمبيوتر قيد التشغيل.



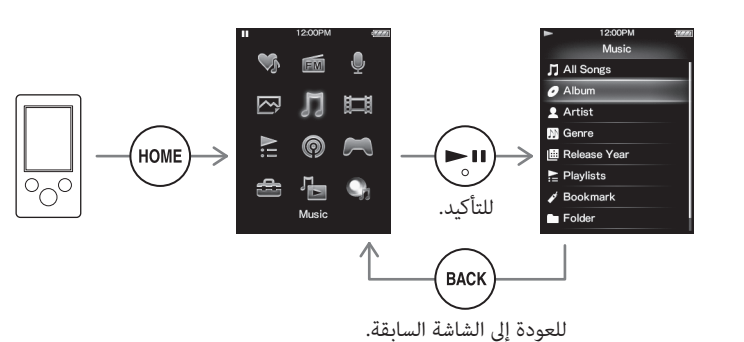
تشغيل جهاز "WALKMAN" وإيقاف تشغيله

للتشغيل	اضغط على أي زر.
لإيقاف التشغيل	اضغط مع الاستمرار على زر OPTION/PWR OFF.

كيفية استخدام القائمة الرئيسية

تظهر القائمة الرئيسية عند الضغط مع الاستمرار على الزر BACK/HOME. تعتبر القائمة الرئيسية نقطة البدء لتشغيل الصوت والبحث عن الأغاني وتغيير الإعدادات وما إلى ذلك.

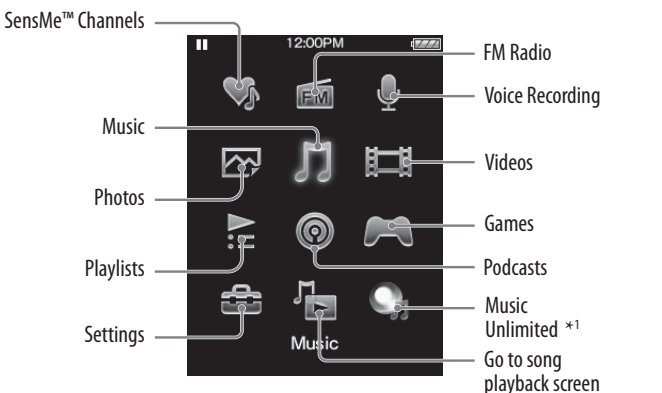
من القائمة الرئيسية، يمكنك تحديد العنصر المطلوب على الشاشة باستخدام الزر خماسي الاتجاهات.



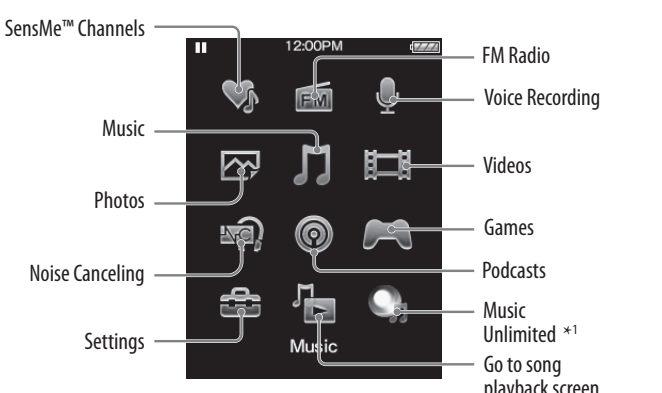
للعودة إلى الشاشة السابقة.

القائمة الرئيسية

NWZ-E473/E474/E475/E473K/E474K



NWZ-E573/E574/E575



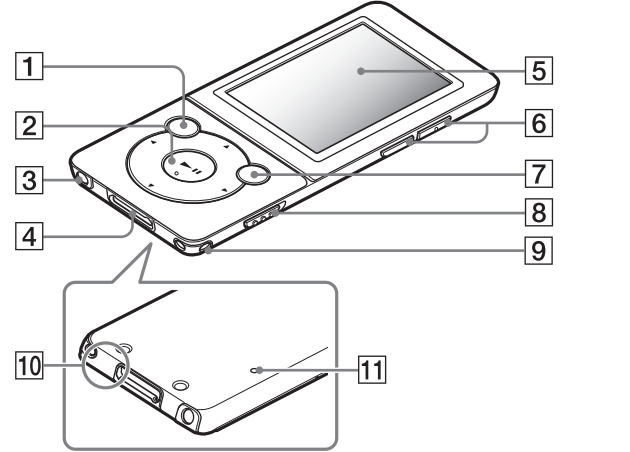
*1: قد لا تظهر هذه الأيقونة وفقًا للبلدان/المناطق التي اشترت جهاز Walkman منها.



* 4 4 2 5 2 2 5 2 1 * (1)

4-425-225-21(1)

الأجزاء ومفاتيح التحكم



حول تشغيل مستوى الصوت (للبلدان/المناطق التي تتوافق مع التوجيهات الأوروبية)

العرض من التنبيه (صوت الصغير) [Check the volume level] حماية أذنيك عند رفع إعداد مستوى الصوت بشكل يفوق مستوى محدد *1 للمرة الأولى.

يمكنك إلغاء التنبيه والتحذير بالضغط على أي زر.

ملاحظة

- يمكنك رفع مستوى الصوت بشكل يفوق المستوى المحدد*1 بعد إلغاء التنبيه والتحذير.
- بعد التحذير الأولي، يتكرر التنبيه والتحذير كل 20 ساعة مجمعة من ضبط مستوى الصوت بشكل يفوق المستوى المحدد*1؛ وعند حدوث ذلك، يتغير مستوى الصوت إلى الإعداد الأولي تلقائيًا.
- إذا تم ضبط مستوى الصوت بشكل يفوق المستوى المحدد*1 ثم إيقاف تشغيل جهاز Walkman، يعود مستوى الصوت إلى المستوى المحدد*1 تلقائيًا.

*1 المستوى المحدد = [16]

1 زر BACK/HOME

2 الزر خماسي الاتجاهات*1

زر **▶▶** (التشغيل/الإيقاف المؤقت/التأكيد)

الزران **▲/▼**

الزران **◀/▶**

3 مقبس سماعات الرأس

4 مقبس WM-PORT

قم بتوصيل كابل USB (المرفق)، أو الأجهزة الطرفية (غير مرفقة).

5 الشاشة

6 زر مستوى الصوت –/+*1 VOL

7 زر OPTION/PWR OFF

اضغط عليه لعرض قائمة الخيارات.

في حالة الضغط مع الاستمرار على هذا الزر، يتم إيقاف تشغيل الشاشة ويدخل جهاز Walkman إلى وضع الاستعداد.

8 المفتاح HOLD

9 فتحة الشريط

10 الميكروفون

استخدمه لإجراء التسجيلات الصوتية.

11 زر RESET

استخدم قلماً أو مشبك ورق، أو ما إلى ذلك.

*1 توجد عليه نقاط بارزة. استخدمها للمساعدة في عمليات تشغيل الزر.

تحري الخلل وإصلاحه

إذا لم يعمل جهاز Walkman على النحو المتوقع، فحاول تنفيذ الخطوات التالية لحل المشكلة.

1 ابحث عن أعراض المشكلة في القسم "تحري الخلل وإصلاحه" الوارد في دليل التعليمات (مستند HTML)، وحاول تنفيذ أي من الإجراءات التصحيحية المذكورة.

لمزيد من التفاصيل حول التوصيل بكمبيوتر، راجع الجداول في الجانب الأيسر.

2 قم بتوصيل الجهاز Walkman بالكمبيوتر لشحن البطارية.

قد تتمكن من حل بعض المشاكل عبر شحن البطارية.

3 اضغط على الزر RESET بقلم أو بدبوس صغير، أو ما إلى ذلك.

قبل إعادة ضبط جهاز Walkman، تحقق من عدم تشغيل أي أغان أو فيديو أو ما إلى ذلك. يمكنك الآن إعادة ضبط Walkman بأمان.

4 راجع المعلومات الواردة عن المشكلة بقسم Help (التعليمات) الخاص بكل برنامج.

5 ابحث عن معلومات عن المشكلة على أحد مواقع الويب الخاصة بدعم العملاء.

لمعرفة المزيد حول مواقع دعم العملاء على الإنترنت، راجع القسم "للحصول على أحدث المعلومات".

6 إذا لم تنجح الطرق الواردة أعلاه في حل المشكلة، فاتصل بأقرب وكيل Sony بالنسبة لك.

العرض	السبب/العلاج
يتعذر على جهاز Walkman شحن البطارية.	<ul style="list-style-type: none">كابل USB غير متصل بموصل USB الموجود على الكمبيوتر لديك بصورة صحيحة. <ul style="list-style-type: none">← افصل كابل USB، ثم أعد توصيله. ← استخدم كابل USB المرفق. ← يتم شحن البطارية في بيئة تكون فيها درجة الحرارة المحيطة خارج النطاق الذي يتراوح من 5 درجات مئوية إلى 35 درجة مئوية. ← لا يمكنك شحن البطارية عندما تظهر الأيقونة 🔋. اشحن البطارية في بيئة تكون فيها درجة الحرارة المحيطة تتراوح من 5 إلى 35 درجة مئوية. ← لم يتم تشغيل الكمبيوتر. ← قم بتشغيل الكمبيوتر. ← دخل الكمبيوتر في حالة السكون أو الإسبات. ← حرر الكمبيوتر من حالة السكون أو الإسبات. ← موزع USB قيد الاستخدام.
	<ul style="list-style-type: none">← قد لا يعمل جهاز Walkman عند توصيله عبر موزع USB. قم بتوصيل جهاز Walkman بالكمبيوتر لديك مباشرة باستخدام كابل USB (المرفق).
	<ul style="list-style-type: none">← نظام التشغيل المثبت على الكمبيوتر غير مدعوم من قبل جهاز Walkman. ← لشحن جهاز Walkman، قم بتوصيله بكمبيوتر يعمل بنظام التشغيل المدعوم من قبل جهاز Walkman. ← لم تستخدم جهاز Walkman لمدة تزيد عن عام. ← وفقًا للظروف التي يُستخدم فيها جهاز Walkman، ربما تكون البطارية قد تدهورت. اتصل بوكيل Sony الأقرب لك.

قد لا تظهر الرسالة Connected USB. The] player cannot be [operated. أو [Connected] USB (MTP). The player [cannot be operated. عند التوصيل بالكمبيوتر باستخدام كابل USB (المرفق) (لا يتعرف الكمبيوتر على جهاز Walkman).	<ul style="list-style-type: none">كابل USB غير متصل بموصل USB الموجود على الكمبيوتر لديك بصورة صحيحة. <ul style="list-style-type: none">← افصل كابل USB، ثم أعد توصيله. ← استخدم كابل USB المرفق. ← موزع USB قيد الاستخدام. ← قد لا يعمل جهاز Walkman عند توصيله عبر موزع USB. قم بتوصيل جهاز Walkman بالكمبيوتر لديك مباشرة باستخدام كابل USB (المرفق). ← ربما تكون هناك مشكلة في موصل USB الموجود على الكمبيوتر. ← قم بتوصيل جهاز Walkman بموصل USB آخر على الكمبيوتر.
---	---

العرض	السبب/العلاج
قد لا تظهر الرسالة Connected USB. The] player cannot be [operated. أو [Connected] USB (MTP). The player [cannot be operated. عند التوصيل بالكمبيوتر باستخدام كابل USB (المرفق) (لا يتعرف الكمبيوتر على جهاز Walkman).	<ul style="list-style-type: none">عند استخدام جهاز Walkman لأول مرة، أو عند انخفاض مستوى شحن البطارية، قد يستغرق جهاز Walkman مدة تبلغ 30 ثانية تقريبًا لعرض الرسالة بعد توصيله بالكمبيوتر. ولا يعتبر هذا خطأ. ← قد يتم إجراء مصادقة البرنامج وقد يستغرق وقتًا طويلًا. انتظر لفترة. ← فشل تثبيت البرنامج. ← أعد تثبيت البرنامج باستخدام مستظل البيانات التي تم استردادها كما هي. ← يقوم الكمبيوتر بتشغيل برنامج غير البرنامج المستخدم للنقل. ← افصل كابل USB، وانتظر لبضع دقائق، ثم أعد توصيله. إذا ظلت المشكلة قائمة، فافصل كابل USB، وأعد تشغيل الكمبيوتر، ثم أعد توصيل كابل USB.
يصبح جهاز Walkman غير مستقر أثناء توصيله بالكمبيوتر.	<ul style="list-style-type: none">يتم استعمال موزع USB أو كابل تمديد USB. ← قد لا يعمل جهاز Walkman عند توصيله عبر موزع USB أو كابل تمديد. قم بتوصيل جهاز Walkman بالكمبيوتر لديك مباشرة باستخدام كابل USB (المرفق).
عند النقر على [Setup.exe] نقرًا مزدوجًا لتثبيت البرنامج المرفق، لا يتم تنفيذ [Setup.exe] ويتم فتح نافذة الخصائص.	<ul style="list-style-type: none">← قم بتثبيت البرنامج المرفق بعد تثبيت برنامج Windows Media Player 11 أو الأحدث. لمزيد من التفاصيل حول برنامج المرفق، لا يتم تنفيذ [Setup.exe] ويتم فتح نافذة الخصائص.

لتمهيد (تهيئة) جهاز Walkman يمكنك تهيئة ذاكرة جهاز Walkman المحمولة المدمجة. إذا تمت تهيئة الذاكرة، فسيتم مسح كل الملفات بما في ذلك دليل التعليمات (مستند HTML) وستعود كل قيم الإعدادات إلى الإعدادات الافتراضية. تأكد من التحقق من الملفات المخزنة في الذاكرة قبل التهيئة، ثم قم بتصدير أية ملفات مهمة إلى القرص الصلب في الكمبيوتر أو أي جهاز آخر مقدمًا.	
1 اضغط مع الاستمرار على الزر BACK/HOME حتى تظهر القائمة الرئيسية.	
2 حدد ⓘ [Settings] – [Common Settings] – [Reset/] [Format] – [Format] – [Yes] – [Yes] بهذا الترتيب.	
اضغط على الزر ▶/▼/◀/▲ لتحديد العنصر ومن ثم اضغط على الزر ▶▶ للتأكيد. عندما تنتهي عملية التمهيد، تظهر [Memory formatted].	
ملاحظة	
<ul style="list-style-type: none">← لا تقم بتهيئة ذاكرة الفلاش المدمجة باستخدام مستكشف Windows. وإذا قمت بتهيئة ذاكرة الفلاش المدمجة، فقم بتهيئتها في جهاز Walkman.	

احتياجات

حول سماعات الرأس

- تجنب تشغيل الجهاز بصوت مرتفع لدرجة يؤثر فيها التشغيل لفترة طويلة متواصلة على حاسة السمع لديك.
- ← قد تصبح الأصوات الخارجية غير مسموعة عندما يكون مستوى الصوت مرتفعًا. فتجنب الاستماع إلى الجهاز في الأماكن التي لا يجوز فيها أن يكون السمع ضعيفًا، على سبيل المثال، أثناء القيادة أو ركوب الدراجة.
- ← نظرًا لأن سماعات الرأس المرفقة مصممة لتناسب الأماكن المفتوحة، فإن الأصوات تصدر خارج سماعات الرأس. لذا احرص على عدم إزعاج من هم بالقرب منك.

إشعار خاص بالترخيص والعلامات التجارية

راجع دليل التعليمات (مستند HTML).

للحصول على أحدث المعلومات

إذا كانت لديك أية أسئلة أو مشكلات تتعلق بهذا المنتج، أو إذا كنت ترغب في الحصول على معلومات عن العناصر المتوافقة مع هذا المنتج، فيرجى زيارة المواقع التالية على الإنترنت.

للعملاء في الولايات المتحدة الأمريكية:

http://www.sony.com/walkmansupport

للعملاء في كندا:

http://esupport.sony.com/ca/

للعملاء في أوروبا:

http://support.sony-europe.com/DNA

للعملاء في أمريكا اللاتينية:

http://www.sony-latin.com/index.crp

للعملاء في البلدان/المناطق الأخرى:

http://www.sony-asia.com/support

للعملاء الذين اشترؤا الموديلات المخصصة لبلدان ما وراء البحار:

http://www.sony.co.jp/overseas/support/