

الشروع في التشغيل

حول تطبيق SongPal

الاستماع إلى الموسيقى من خلال  
اتصال BLUETOOTH

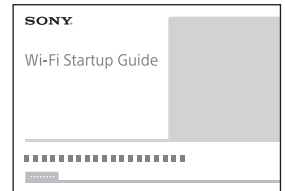
الاستماع إلى الموسيقى عبر شبكة  
Wi-Fi

الاستماع إلى الموسيقى باستخدام  
مكونات متصلة

معلومات إضافية

## نظام الصوت الشخصي

إرشادات التشغيل



ارجع إلى دليل بدء تشغيل Wi-Fi (مستند منفصل) لمعرفة كيفية الاستماع إلى الموسيقى المخزنة في الكمبيوتر أو جهاز آخر عبر شبكة Wi-Fi.

## الاحتياطات

### حول السلامة

لوحة الاسم التي تشير إلى علامة Sony التجارية ورقم الطراز وتصنيف التيار الكهربائي موجودة في الجزء الخارجي السفلي لهذه الوحدة.

عنوان MAC موجود في الجزء الخارجي السفلي لهذه الوحدة.  
MAC1: عنوان MAC للشبكة السلكية  
MAC2: عنوان MAC شبكة Wi-Fi

- تأكد من مطابقة جهد تشغيل الوحدة لمصدر التيار الكهربائي المحلي قبل تشغيل الوحدة.

### حول الوضع في مكان مناسب

- لا تضع الوحدة في وضع مائل.
- لا تترك الوحدة في مكان قريب من مصادر الحرارة، أو في مكان معرض لأشعة الشمس المباشرة أو الأتربة الكثيفة أو الرطوبة أو المطر أو الصدمات الميكانيكية.

### حول التشغيل

- لا تقم بإدخال أي أجسام صغيرة، أو ما إلى ذلك، في القوابس أو فتحة التهوية الموجودة في الجزء الخلفي للوحدة. فقد تحدث دائرة قصر في الوحدة أو قد تتعطل.

### حول التنظيف

- لا تستخدم الكحول أو البنزين أو مخفف الدهان لتنظيف الخزينة.

### أخرى

- إذا كانت لديك أي أسئلة أو مشكلات بخصوص هذه الوحدة لا يغطيها هذا الدليل، فيرجى استشارة وكيل Sony الأقرب إليك.
- عند التخلص من هذه الوحدة أو التخلي عنها، احرص على تهيئتها لإعادة تعيين كل الإعدادات إلى إعدادات المصنع الافتراضية (صفحة 22).

قبل تشغيل النظام، يرجى قراءة هذا الدليل بالكامل والاحتفاظ به للرجوع إليه في المستقبل.

لتقليل خطر نشوب حريق، لا تغط فتحة تهوية الجهاز بورق الصحف أو أغطية المائدة أو الستائر أو ما إلى ذلك.  
لا تعرض الجهاز إلى مصادر اللهب المكشوفة (على سبيل المثال، شموع مشتعلة).

لتقليل خطر نشوب حريق أو حدوث صدمة كهربائية، لا تعرض الجهاز إلى قنطرات أو رذاذ السوائل، ولا تضع أجساماً مملوءة بالسوائل، مثل أواني الزهور، على الجهاز.

لا تترك الجهاز في مكان محصور، مثل خزانة الكتب أو كابينة داخلية. لا تعرض البطاريات أو الجهاز والبطاريات مركبة بداخله للحرارة الزائدة، مثل أشعة الشمس والنار أو ما شابه.

نظراً لأن قابس الطاقة الرئيسية يُستخدم لفصل الوحدة من الطاقة الرئيسية، صل الوحدة بفتحة تيار متردد AC يمكن الوصول إليها بسهولة. إذا لاحظت أي شيء غير طبيعي في الوحدة، فافصل قابس الطاقة الرئيسية من فتحة التيار المتردد AC على الفور.

لا يكون النظام مفصلاً عن الموصلات الرئيسية طالما كان متصلاً بفتحة التيار المتردد، حتى وإن كان النظام نفسه متوقف عن التشغيل.

لا تعرض الوحدة لصدمة عنيفة. قد ينكسر الزجاج وربما يؤدي إلى حدوث إصابة. وينبغي التوقف عن استخدام الوحدة فوراً إذا انكسر الزجاج. تجنب لمس الجزء التالف.

### تنبيه

قد يحق خطر الانفجار إذا تم استبدال البطارية بشكل غير صحيح. لا تستبدل البطارية إلا ببطارية من نفس النوع أو من نوع مكافئ.

قد يتحقق خطر الانفجار عند استبدال البطارية بأخرى من نوع غير صحيح.

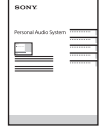
تخلص من البطاريات المستعملة وفقاً للإرشادات.



## المستندات المرفقة

### إرشادات التشغيل (هذا المستند)

لتوضيح معلومات السلامة المهمة وطريقة توصيل BLUETOOTH واستكشاف الأخطاء وإصلاحها وما إلى ذلك.



### دليل بدء تشغيل Wi-Fi (مستند منفصل)

لشرح كيفية الاستماع إلى الموسيقى المخزنة على الكمبيوتر أو جهاز آخر عبر شبكة Wi-Fi.



### دليل المساعدة (مستند ويب لجهاز كمبيوتر/هاتف ذكي)

لشرح تفاصيل حول الوحدة؛ الشبكة وطريقة توصيل BLUETOOTH مع الأجهزة المتنوعة، طريقة تشغيل صوت عالي الدقة وما إلى ذلك.



[http://rd1.sony.net/help/speaker/srs-x99/h\\_z/](http://rd1.sony.net/help/speaker/srs-x99/h_z/)



## حول حقوق النشر

- تعد Windows وشعار Windows و Windows Media إما علامات تجارية مسجلة أو علامات تجارية لشركة Microsoft Corporation في الولايات المتحدة و/أو البلدان الأخرى.
- هذا المنتج محمي بحقوق ملكية فكرية معينة لشركة Microsoft Corporation. لا يجوز القيام باستخدام هذه التقنية أو توزيعها خارج حدود هذا المنتج دون الحصول على ترخيص من شركة Microsoft أو إحدى الشركات التابعة المرخصة لشركة Microsoft.
- تعد Apple وشعار Apple و AirPlay و iPad و iPhone و iPod و iPod classic و iPod nano و iPod touch لشركة Apple Inc. المسجلة في الولايات المتحدة والبلدان الأخرى. وتعد iPad Air و iPad mini علامتين تجاريتين لصالح شركة Apple Inc.
- تعد App Store علامة خدمة لشركة Apple Inc. و "Made for iPhone" و "Made for iPod" و "Made for iPad" تعني أنه قد تم تصميم ملحق إلكتروني لتوصيله على وجه التحديد بجهاز iPod أو iPhone أو iPad، على التوالي، وأنه قد تم توثيقه من قبل المطور ليستوفي معايير أداء شركة Apple. شركة Apple غير مسؤولة عن تشغيل هذا الجهاز أو توافقه مع معايير السلامة والتنظيم. يرجى ملاحظة أن استخدام هذا الملحق مع جهاز iPod أو iPhone أو iPad قد يؤثر على الأداء اللاسلكي.
- تعد "Wi-Fi" علامة لشركة Wi-Fi Alliance.
- تعد Wi-Fi® و Wi-Fi Protected Access® و Wi-Fi Alliance® علامات تجارية مسجلة لشركة Wi-Fi Alliance.
- تعد Wi-Fi CERTIFIED™ و WPA™ و WPA2™ و Wi-Fi Protected Setup™ علامات لشركة Wi-Fi Alliance.
- تعد "S-Master" علامة تجارية لشركة Sony Corporation.
- تعد ClearAudio+ و ClearAudio+ علامتين تجاريتين لشركة Sony Corporation.
- تعد "DSEE" و "DSEE" علامتين تجاريتين مسجلتين لشركة Sony Corporation.
- تقنية ترميز الصوت MPEG Layer-3 وبراءات اختراعها مرخصة من Fraunhofer IIS و Thomson.

## ملاحظات حول الترخيص

يحتوي هذا المنتج على برنامج تستخدمه شركة Sony بموجب اتفاقية ترخيص مع مالك حقوق النشر الخاصة به. نحن ملزمون بإعلان عن محتويات الاتفاقية للعملاء إذعائاً بموجب متطلب من مالك حقوق نشر البرنامج. يُرجى الوصول إلى عنوان URL التالي وقراءة محتويات الترخيص. <http://rd1.sony.net/help/speaker/sl/15/>



## إشعار حول البرنامج المطبق عليه GNU GPL/LGPL

يحتوي هذا المنتج على برنامج خاضع لرخصة GNU العمومية العامة (المشار إليها هنا باسم "GPL") أو رخصة GNU العمومية العامة الصغرى (المشار إليها هنا باسم "LGPL"). وهذا يؤكد أن للعمالء الحق في الحصول على رمز المصدر للبرنامج المذكور وتعديله وإعادة توزيعه بما يتوافق مع شروط GPL أو LGPL المرفق. ورمز مصدر البرنامج المدرج أعلاه متاح على الويب. لتنزيله، يرجى الوصول إلى عنوان URL التالي ثم تحديد اسم الطراز "SRS-X99".

عنوان URL: <http://oss.sony.net/Products/Linux/> يرجى ملاحظة أن شركة Sony لا يمكنها الرد على أية استفسارات متعلقة بمحتوى رمز المصدر أو الاستجابة لأي من هذه الاستفسارات.

## ملاحظات حول التحديث

إذا كنت تستخدم هذه الوحدة أثناء اتصالها بالإنترنت عبر شبكة سلكية أو شبكة Wi-Fi، فيمكن تحديث الوحدة إلى إصدار البرنامج الأحدث تلقائياً. من خلال تحديث البرنامج، ستتم إضافة ميزات جديدة تمكنك من تجربة استخدام أكثر ملاءمة وثباتاً. إذا كنت لا تريد تحديث البرنامج تلقائياً، فيمكنك تعطيل هذه الوظيفة من خلال استخدام تطبيق SongPal المثبت على الهاتف الذكي/iPhone. ومع ذلك، فقد يتم تحديث البرنامج تلقائياً للتمتع بنبات الاستخدام وما إلى ذلك حتى في حالة تعطيل هذه الوظيفة. كذلك، إذا قمت بتعطيل هذه الوظيفة، يظل بإمكانك تحديث البرنامج يدوياً. للحصول على تفاصيل حول كيفية الضبط والتشغيل، يرجى الرجوع إلى دليل المساعدة. قد لا يمكن تشغيل الوحدة أثناء عملية التحديث.

## إخلاء المسؤولية بشأن الخدمات التي تقدمها الأطراف الخارجية

قد يتم تغيير الخدمات التي تقدمها أطراف خارجية أو تعليقها أو إنهاؤها دون إشعار مسبق. ولا تتحمل Sony أية مسؤولية تجاه هذا النوع من الحالات.

- علامة الكلمة BLUETOOTH® وشعاراتها مملوكة لشركة Bluetooth SIG, Inc. ويتم أي استخدام لهذه العلامات من قبل شركة Sony Corporation بموجب ترخيص. تعد العلامات التجارية والأسماء التجارية الأخرى ملكية خاصة لأصحابها المعنيين.
- تعد العلامة N علامة تجارية أو علامة تجارية مسجلة لشركة NFC Forum, Inc. في الولايات المتحدة وفي البلدان الأخرى.
- تعد Google Play و Android و Google Inc. علامتين تجاريتين لشركة Google Inc.
- تعد Google Cast™ وشارة Google Cast علامتين تجاريتين لشركة Google Inc.
- تعد "Xperia" و "Xperia Tablet" علامتين تجاريتين لشركة Sony Mobile Communications AB.
- تعد WALKMAN® و شعار WALKMAN® علامتين تجاريتين مسجلتين لشركة Sony Corporation.
- تعد LDAC™ و شعار LDAC علامتين تجاريتين لشركة Sony Corporation.
- تعد DLNA CERTIFIED™ و DLNA وشعار DLNA علامتين تجاريتين مسجلتين لشركة Digital Living Network Alliance.
- تعد AOSS علامة تجارية لشركة BUFFALO INC.
- يتضمن هذا المنتج برنامج Spotify الموجهة لتراخيص الجهات الأخرى الموجودة هنا: <https://developer.spotify.com/esdk-third-party-licenses/>
- تعد Spotify وشعارات Spotify علامات تجارية لمجموعة Spotify.
- تعد أسماء الأنظمة وأسماء المنتجات المشار إليها في هذا الدليل بشكل عام علامات تجارية أو علامات تجارية مسجلة للشركات المصنعة. تم حذف علامتي TM و® في هذا الدليل.

## جدول المحتويات

الاستماع إلى الموسيقى باستخدام مكونات متصلة

الاستماع إلى الموسيقى على محرك أقراص USB

محمول، وغير ذلك (USB-A) ..... 18

الاستماع إلى الموسيقى على جهاز Walkman®

مدعوم عالي الدقة و Xperia™ (USB-B) ..... 19

الاستماع إلى الموسيقى على جهاز خارجي

(AUDIO IN) ..... 19

### معلومات إضافية

تحري الخلل وإصلاحه ..... 20

ما المقصود بتقنية BLUETOOTH اللاسلكية؟ ..... 23

المواصفات ..... 24

الاحتياطات ..... 2

المستندات المرفقة ..... 3

حول حقوق النشر ..... 3

### الشروع في التشغيل

موقع عناصر التحكم ووظائفها ..... 6

### حول تطبيق SongPal

ما يمكنك القيام به باستخدام SongPal ..... 11

### الاستماع إلى الموسيقى من خلال اتصال

#### BLUETOOTH

إقران الوحدة بجهاز مزود بتقنية BLUETOOTH

والاستماع إلى الموسيقى ..... 12

الاستماع إلى الموسيقى من خلال إجراء بلمسة واحدة

(NFC) ..... 14

### الاستماع إلى الموسيقى عبر شبكة Wi-Fi

تحديد طريقة توصيل الشبكة ..... 15

التوصيل بجهاز كمبيوتر ..... 15

الاستماع إلى نفس الموسيقى من مكبرات الصوت

المتعددة (وظيفة SongPal Link) ..... 17

الاستماع إلى خدمة الإنترنت الموسيقية (Google

Cast) ..... 17

الاستماع إلى خدمة الإنترنت الموسيقية

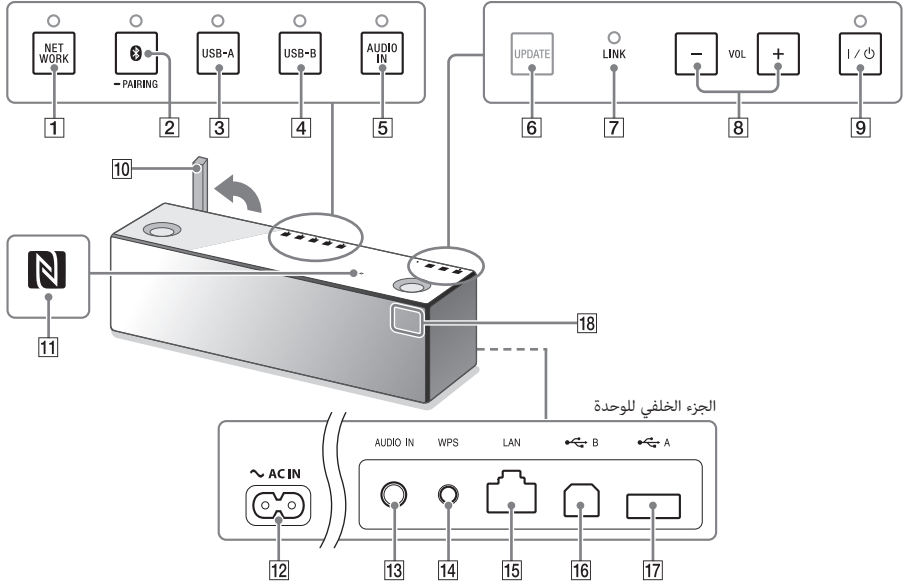
(Spotify) ..... 18

## موقع عناصر التحكم ووظائفها

يتناول هذا الدليل بالشرح عمليات التشغيل باستخدام الأزرار الموجودة على الوحدة بشكل أساسي، ومع ذلك يمكن أيضًا إجراء عمليات التشغيل ذاتها باستخدام وحدة التحكم عن بعد والتي تحمل الأسماء ذاتها أو أسماء مشابهة.

### الوحدة

بدون إيقاف تشغيل الوحدة، ضع يدك فوق منتصف اللوحة العلوية (صفحة 7). تضيء الإضاءة الخلفية ويتم عرض أزرار الوظائف. إذا لم يتم تنفيذ أية عملية باستخدام زر لمدة تزيد عن 20 ثانية، فسيتم إيقاف تشغيل شاشة عرض الأزرار تلقائيًا.



#### 3 زر/مؤشر USB-A

انقر فوقه للاستماع إلى الموسيقى الموجودة في جهاز متصل بمنفذ USB A (A). يضيء المؤشر USB-A عند النقر فوقه.

#### 4 زر/مؤشر USB-B

انقر فوقه للاستماع إلى الموسيقى الموجودة في جهاز متصل بمنفذ USB B (B). يضيء المؤشر USB-B عند النقر فوقه.

#### 5 زر/مؤشر AUDIO IN

انقر فوقه للاستماع إلى الموسيقى الموجودة في جهاز متصل بقابس AUDIO IN. يضيء المؤشر AUDIO IN عند النقر فوقه.

#### 1 زر/مؤشر NETWORK

انقر فوقه لتحويل الوحدة إلى وضع NETWORK. انقر فوقه لاستخدام خدمات الموسيقى المتنوعة أو الاستماع إلى الموسيقى المخزنة في أحد الأجهزة على الشبكة المنزلية باستخدام الوحدة.

#### 2 زر/مؤشر PAIRING - (BLUETOOTH)

انقر فوقه عند الإقران مع جهاز BLUETOOTH أو الاتصال به أو الاستماع إلى الموسيقى باستخدام جهاز BLUETOOTH.

انقر فوقه مرة واحدة لتحويل الوحدة إلى وضع BLUETOOTH. انقر فوقه مع الاستمرار لتحويل الوحدة إلى وضع الإقران.

## 6 زر UPDATE

يشير إلى حالة تحديث برنامج الوحدة.

## 7 مؤشر LINK

يشير إلى حالة اتصال الشبكة الخاص بالوحدة.

## 8 زرا +/-VOL (مستوى الصوت)

انقر فوقهما لضبط مستوى الصوت.

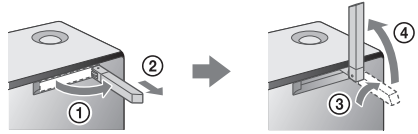
يوميض مؤشر (I/O) (التشغيل/الاستعداد) ومؤشر رد الفعل وفقاً لضبط مستوى الصوت عند النقر فوقه.

## 9 زر/مؤشر (I/O) (التشغيل/الاستعداد)

انقر فوقه لتشغيل الوحدة وإيقاف تشغيلها.

## 10 هوائي Wi-Fi

قم بوضعه في وضع قائم أثناء اتصال Wi-Fi كما هو موضح أدناه.



- 1 قم بتحريك الجانب الأيسر من الهوائي ناحية الخارج.
- 2 اسحب الهوائي للخارج.
- 3 قم بتدوير الهوائي بنحو 90 درجة في اتجاه عقارب الساعة.
- 4 ارفع الهوائي لأعلى.

## 11 علامة N

إذا كان الهاتف الذكي متوافقاً مع NFC، فالمس الهاتف الذكي في علامة N. يتم تشغيل الوحدة تلقائياً ويكون من الممكن إجراء التسجيل (الإقران) واتصال BLUETOOTH.

## 12 موصل AC IN

قم بتوصيل سلك تيار متردد (مرفق).

## 13 قابس AUDIO IN

للتوصيل بقابس سماعة الرأس الخاص بجهاز صوت محمول أو ما إلى ذلك باستخدام كابل صوت (غير مرفق).

## 14 زر WPS

اضغط عليه مع الاستمرار عند الاتصال بشبكة Wi-Fi. ستصدر أصوات صغيرة من خلال الضغط مع الاستمرار على الزر WPS لمدة ثانيتين، وهذا يشير إلى أن الوحدة أصبحت جاهزة للاتصال بموجه لاسلكي. إذا كان الموجه اللاسلكي به زر WPS، فيكون بمقدورك استخدام هذا الزر للاتصال بالشبكة.

## 15 منفذ LAN

استخدم كابل شبكة LAN (غير مرفق) لتوصيل الكمبيوتر أو الموجه اللاسلكي.

## 16 منفذ USB B (B)

قم بتوصيل كمبيوتر باستخدام كابل USB (غير مرفق). عند توصيل جهاز Walkman® مدعوم عالي الدقة أو Xperia، استخدم الكابل الاختياري.

## 17 منفذ USB A (A)

قم بتوصيل محرك أقراص USB محمول مباشرة. عند التوصيل بجهاز iPhone/iPad/iPod أو Walkman®، استخدم الكابل المرفق مع الجهاز.

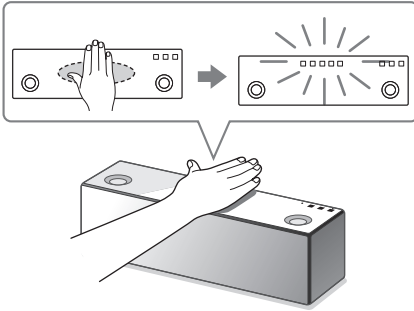
## 18 مؤشر المستشعر/رد الفعل لوحدة التحكم عن بعد

عندما تتلقى الوحدة إشارات من وحدة التحكم عن بعد المرفقة، يوميض مؤشر رد الفعل (مستشعر وحدة التحكم عن بعد).

كذلك، يوميض المؤشر وفقاً لضبط مستوى الصوت في الوحدة.

## لعرض أزرار الوظائف

ضع يدك كما هو موضح بالرسم أدناه لعرض أزرار الوظائف (1 إلى 5). للعرض بسرعة، المس منتصف اللوحة العلوية.



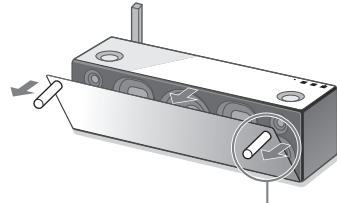
## لاستمتاع بصوت يتمتع بالمزيد من الحيوية

قم بترك شبكة مكبر الصوت الموجودة في مقدمة الوحدة باستخدام أداة فك شبكة مكبر الصوت (مرفقة)\*.

حالة الوحدة	حالة المؤشر (اللون)
فشل الاتصال بالشبكة.	يومض (أحمر)
فشل الاتصال بالشبكة، أو فشل الاتصال حتى إذا كان إعداد الشبكة مكتملاً.	يضيء (أحمر)

يتغير لون المؤشر المضيء/الواض حسب خدمة الموسيقى المتصلة.

◀ ارجع إلى دليل المساعدة للحصول على تفاصيل.  
[http://rd1.sony.net/help/speaker/srs-x99/h\\_zz/](http://rd1.sony.net/help/speaker/srs-x99/h_zz/)



أداة فك شبكة مكبر الصوت (مرفقة)

\* احرص على إبقاء الشبكة التي تم فكها على سطح مسطح منعًا لتشويبهها.

عندما يضيء المؤشر أو يومض

مؤشر I/O (التشغيل/الاستعداد)

مؤشر PAIRING - (BLUETOOTH)

حالة الوحدة	حالة المؤشر (اللون)
الوحدة متصلة بجهاز BLUETOOTH.	يضيء (أبيض)
الوحدة بصدد الإقران مع جهاز BLUETOOTH.	يومض بسرعة (أبيض)
الوحدة بصدد البحث عن جهاز BLUETOOTH للاتصال به.	يومض (أبيض)

مؤشر NETWORK

حالة الوحدة	حالة المؤشر (اللون)
الوحدة في وضع NETWORK.	يضيء (أبيض)
الوحدة بصدد استلام ملف صوتي عبر الشبكة.	يومض (أبيض)

الزر UPDATE

حالة الوحدة	حالة المؤشر (اللون)
يضيء الزر باللون البرتقالي عندما تكتشف الوحدة أحدث إصدار للبرنامج أثناء اتصالها بالإنترنت. عندما تنقر مع الاستمرار على الزر المضيء، يتم البدء في تحديث برنامج الوحدة.	يضيء (برتقالي)

حالة الوحدة	حالة المؤشر (اللون)
الوحدة قيد التشغيل.	يضيء (أخضر)
الوحدة في وضع استعداد BLUETOOTH/شبكة.	يضيء (برتقالي)
الوحدة في وضع الاستعداد.	ينطفئ
<ul style="list-style-type: none"> <li>• إذا قمت بالقر فوق زر I/O (التشغيل/الاستعداد) لإيقاف تشغيل الوحدة، فإن المؤشر يومض باللون الأخضر ببطء، ثم يضيء باللون البرتقالي أو ينطفئ. يتعذر تشغيل الوحدة أثناء وميض المؤشر.</li> <li>• عندما تنقر فوق زر VOL +/- (مستوى الصوت)، فإن المؤشر يومض مرة واحدة أو ثلاث مرات وذلك بحسب ضبط مستوى الصوت.</li> </ul>	يومض (أخضر)
فشل تحديث البرنامج، أو أن الوحدة في وضع الحماية. لمزيد من التفاصيل، راجع «مؤشر I/O (التشغيل/الاستعداد) يومض باللون الأحمر» (صفحة 21).	يومض (أحمر)

مؤشر LINK

حالة الوحدة	حالة المؤشر (اللون)
الوحدة متصلة بشبكة Wi-Fi.	يضيء (برتقالي)
الوحدة متصلة بشبكة سلكية.	يضيء (وردي)
الوحدة بصدد الاتصال بشبكة Wi-Fi.	يومض (برتقالي)
الوحدة بصدد الاتصال بشبكة سلكية.	يومض (وردي)



### 5 زر MUTING

اضغط عليه مرة واحدة لكتم الصوت. اضغط عليه مرة أخرى لاستئناف تشغيل الصوت.

### 6 زر <</>> (السابق/التالي)

اضغط عليه لتشغيل جهاز متصل أثناء تشغيل الموسيقى. يتعذر التشغيل إذا كان الجهاز متصلاً بالمنفذ USB B (B) أو القابس AUDIO IN. اضغط عليه مرة واحدة لتشغيل المقطع الصوتي السابق/التالي.

قد لا تتوفر هذه الوظيفة وفقاً للجهاز.

### 7 زر >> (تشغيل/إيقاف مؤقت)

اضغط عليه لتشغيل جهاز متصل أثناء تشغيل الموسيقى. يتعذر التشغيل إذا كان الجهاز متصلاً بالمنفذ USB B (B) أو القابس AUDIO IN. أثناء التشغيل، اضغط عليه مرة واحدة للإيقاف مؤقتاً؛ أثناء الإيقاف المؤقت، اضغط عليه مرة واحدة لاستئناف التشغيل. قد لا تتوفر هذه الوظيفة وفقاً للجهاز.

### 8 زر AUDIO IN

اضغط عليه للاستماع إلى الموسيقى المخزنة في جهاز متصل بالقابس AUDIO IN.

### 9 زر (BLUETOOTH)

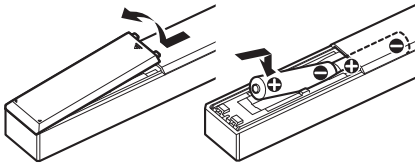
اضغط عليه للإقران أو الاتصال بجهاز BLUETOOTH أو للاستماع إلى الموسيقى المخزنة في جهاز BLUETOOTH.

### 10 زر NETWORK

اضغط عليه عند الاستماع إلى الموسيقى المخزنة في جهاز على الشبكة المنزلية باستخدام الوحدة.

### لتركيب البطاريات

قم بإدخال بطاريتي R03 المرفقتين (من الحجم AAA)، مع مراعاة إدخال الجانب - أولاً، ومطابقة القطبين الموضحين أدناه.

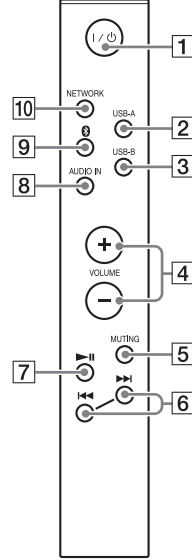


### ملاحظة

- لا تحاول شحن البطاريتين.

حالة المؤشر (اللون)	حالة الوحدة
يومض (برتقالي)	<ul style="list-style-type: none"> <li>• الوحدة يصعد تحديث البرنامج. خلال التحديث، يتعذر تشغيل الوحدة.</li> <li>• عندما يتم تشغيل الوحدة لأول مرة بعد تحديث البرنامج، يومض الزر UPDATE ثلاث مرات لإخطارك بأن التحديث قد اكتمل.</li> </ul>

### وحدة التحكم عن بعد



### 1 زر I/O (التشغيل/الاستعداد)

اضغط عليه لتشغيل الوحدة وإيقاف تشغيلها.

### 2 زر USB-A

اضغط عليه للاستماع إلى الموسيقى المخزنة في جهاز متصل بمنفذ USB A (A).

### 3 زر USB-B

اضغط عليه للاستماع إلى الموسيقى الموجودة في جهاز USB متصل بمنفذ USB B (B).

### 4 زرا +/ - VOLUME

اضغط عليهما لضبط مستوى الصوت. يحتوي الزر + VOLUME على نقطة بارزة. ويمكن استخدامها كدليل للتشغيل.

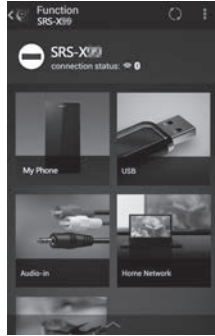
- إذا حدث تسرب من البطارية، فقم بإزالة أي سائل كان قد تسرب في حجرة البطارية، واستبدل البطاريتين بأخرتين جديدتين.
- قد يؤثر الضوء الشديد، مثل ذلك الصادر من أجهزة الإضاءة أو أشعة الشمس المباشرة، على تشغيل وحدة التحكم عن بعد. وقد لا تعمل وحدة التحكم عن بعد.
- ينبغي استبدال البطاريتين كل مدة لا تزيد عن 6 شهور. إذا وجدت أنه من الصعب تشغيل وحدة التحكم عن بعد، فاستبدل البطاريتين بأخرتين جديدتين.

قد يتم تغيير الخدمات المتوفرة من جهات خارجية أو إيقافها أو إنهاء العمل بها دون إشعار. لا تتحمل Sony أية مسؤولية عن هذه المواقف.

يختلف ما يمكنك التحكم به باستخدام تطبيق SongPal وفقًا للجهاز المتصل.  
قد يتم تغيير مواصفات التطبيق وتصميمه دون إشعار.



يتم عرض نظرة عامة على الأجهزة الموجودة على الشبكة المنزلية. يمكنك تحديد جهاز الصوت لتشغيل أجهزة الصوت أو تجميعها باستخدام تطبيق SongPal Link (وظيفة الغرف المتعددة).



يمكنك تحديد مصادر الصوت للتشغيل من قائمة مصادر الصوت القابلة للتحديد. بالإضافة إلى ذلك، يمكنك ضبط إعدادات صوت/شبكة متنوعة لجهاز الصوت.

◀ راجع مساعدة SongPal للحصول على مزيد من التفاصيل.  
<http://info.songpal.sony.net/help/>



## حول تطبيق SongPal

### ما يمكنك القيام به باستخدام SongPal

SongPal هو تطبيق للتحكم في أجهزة الصوت من Sony المتوافقة مع تطبيق SongPal باستخدام الهاتف الذكي/iPhone.

ابحث عن تطبيق SongPal في Google Play™ أو في App Store، وقم بتنزيله.



يوفر لك تنزيل هذا التطبيق على الهاتف الذكي/iPhone ما يلي:

#### إعدادات الصوت الخاصة بسماعات SRS-X99

يمكنك بسهولة تخصيص الصوت أو استخدام الإعدادات الموصى بها من "ClearAudio+" و Sony "DSEE HX".

#### خدمة الموسيقى\*

يمكنك تهيئة الإعدادات الأولية لاستخدام خدمات الموسيقى.  
للاستمتاع بخدمات الموسيقى، يلزم وجود تطبيق من جهة خارجية.

#### التحكم في الأجهزة الموجودة بشبكتك المنزلية

يمكنك تشغيل الموسيقى المخزنة على الكمبيوتر أو على خادم الشبكة المنزلية عبر شبكتك.

#### التحكم في جهاز متصل عبر USB

يمكنك تشغيل الموسيقى في جهاز متصل بمنفذ USB A بسماعات SRS-X99.

◀ راجع دليل المساعدة للاطلاع على إرشادات تفصيلية حول عملية التشغيل.  
[http://rd1.sony.net/help/speaker/srs-x99/h\\_zz/](http://rd1.sony.net/help/speaker/srs-x99/h_zz/)



\* وفقًا للبلد والمنطقة، قد تختلف خدمات الموسيقى وفترة توفرها. يجب القيام بتسجيل منفصل للحصول على خدمات معينة. وقد يلزم تحديث الجهاز.

## الاستماع إلى الموسيقى من خلال اتصال BLUETOOTH

### إقران الوحدة بجهاز مزود بتقنية BLUETOOTH والاستماع إلى الموسيقى

يمكنك الاستماع إلى الموسيقى من جهاز مزود بتقنية BLUETOOTH عبر اتصال لاسلكي. قبل استخدام وظيفة BLUETOOTH، قم بإجراء عملية الإقران لتسجيل جهاز BLUETOOTH.

#### ملاحظة

- عند إقران الوحدة بجهاز BLUETOOTH، ضع جهاز BLUETOOTH بحيث لا تتجاوز المسافة بينه وبين الوحدة أكثر من متر واحد.
- إذا كان جهاز BLUETOOTH متوافقًا مع وظيفة الاتصال بلمسة واحدة (NFC)، فتجاوز الإجراء التالي. راجع «الاستماع إلى الموسيقى من خلال إجراء بلمسة واحدة (NFC)» (صفحة 14).

### 3

انقر مع الاستمرار فوق الزر **BLUETOOTH** - PAIRING حتى يصدر صوت صفير.

يبدأ المؤشر **BLUETOOTH** في الوميض بسرعة باللون الأبيض، ثم تدخل الوحدة في وضع الإقران.

### 4

قم بإجراء الإقران على جهاز BLUETOOTH لاكتشاف الوحدة.

عندما تظهر قائمة بالأجهزة التي تم اكتشافها على شاشة جهاز BLUETOOTH، حدد "SRS-X99". إذا كان إدخال مفتاح المرور لازماً على شاشة جهاز BLUETOOTH، فأدخل "0000".

#### ملاحظة

قم بإيقاف التشغيل في جهاز BLUETOOTH قبل إجراء الإقران. قد يصدر صوت عالٍ عندما يتم تأسيس اتصال BLUETOOTH. بالإضافة إلى ذلك، بعد تأسيس الاتصال، قد يصدر صوت عالٍ عند أول عملية للتشغيل. من المستحسن خفض مستوى الصوت قبل بدء التشغيل.

### 5

قم بإجراء اتصال BLUETOOTH من جهاز BLUETOOTH.

عندما يتم تأسيس اتصال BLUETOOTH، يظل المؤشر **BLUETOOTH** مضيئاً. إذا لم يتم تأسيس اتصال BLUETOOTH، فكرر الخطوات بدءاً من الخطوة 3.

### 6

اضبط مستوى الصوت في جهاز BLUETOOTH، أو انقر فوق زر **VOL -/+** (مستوى الصوت) لضبط مستوى الصوت.

### 1

قم بتشغيل الوحدة. يضيء مؤشر **BLUETOOTH** (التشغيل/الاستعداد) باللون الأخضر.

### 2

انقر فوق الزر **BLUETOOTH** - PAIRING.

يبدأ المؤشر **BLUETOOTH** في الوميض باللون الأبيض.

#### تلميح

- معلومات الإقران غير مخزنة في الوحدة من المصنع. وعلى هذا النحو، فعندما تنقر فوق الزر **BLUETOOTH** - PAIRING، يبدأ المؤشر **BLUETOOTH** في الوميض بسرعة باللون الأبيض ثم تدخل الوحدة إلى وضع الإقران تلقائياً. في هذه الحالة، تابع إلى الخطوة 4.
- عندما تنقر فوق الزر **BLUETOOTH** - PAIRING، تحاول الوحدة إجراء اتصال BLUETOOTH مع آخر جهاز BLUETOOTH متصل. إذا كان الجهاز قريباً، يتم تأسيس اتصال BLUETOOTH تلقائياً ويظل المؤشر **BLUETOOTH** مضيئاً. عندما تريد الاتصال بجهاز BLUETOOTH آخر، قم بإنهاء اتصال BLUETOOTH الحالي من خلال تشغيل جهاز BLUETOOTH المتصل حالياً.

## 7 ابدأ التشغيل على جهاز BLUETOOTH.

### تلميح

- يمكنك إجراء عملية إقران أو محاولة إجراء اتصال BLUETOOTH بجهاز BLUETOOTH آخر أثناء وجود اتصال BLUETOOTH بمؤسس جهاز BLUETOOTH آخر. يتم إلغاء اتصال BLUETOOTH المؤسس حاليًا عند تأسيس اتصال BLUETOOTH بجهاز آخر بنجاح.
- لا توجد في تطبيق SongPal وظيفة تشغيل موسيقى عبر اتصال BLUETOOTH. قم بتشغيل الموسيقى باستخدام برنامج تشغيل موسيقى موجود في الأجهزة المزودة بتقنية BLUETOOTH (مثل الهاتف الذكي أو الكمبيوتر أو ما إلى ذلك).

### ملاحظة

- قد لا تكون بعض عمليات التشغيل الموضحة أعلاه متوفرة لأجهزة BLUETOOTH معينة. وبالإضافة إلى ذلك، قد تختلف عمليات التشغيل الفعلية حسب جهاز BLUETOOTH المتصل.
- يتم تحرير وضع الإقران الخاص بالوحدة بعد ما يقرب من 5 دقائق ويومض مؤشر (BLUETOOTH) ببطء. ومع ذلك، عندما لا تكون معلومات الإقران مخزنة في الوحدة، مثل تلك التي تأتي من المصنع، لا يتم تحرير وضع الإقران. إذا تم تحرير وضع الإقران قبل انتهاء العملية، ففكر الخطوات بدءًا من الخطوة 3.
- عند الإقران بجهاز BLUETOOTH لا يمكنه عرض قائمة الأجهزة المكتشفة أو ليس به شاشة عرض، يمكنك إقران الجهاز من خلال تعيين كل من الوحدة وجهاز BLUETOOTH على وضع الإقران. وفي هذا الوقت، في حالة تعيين مفتاح مرور آخر غير "0000" على جهاز BLUETOOTH، لا يمكن الإقران مع الوحدة. لن يتطلب الأمر إجراء عملية إقران مرة أخرى بعد إجرائها. ومع ذلك، يجب إجراء عملية الإقران مرة أخرى في الحالات التالية:
  - مسح معلومات الإقران أثناء إصلاح جهاز BLUETOOTH.
  - محاولة إقران الوحدة مع أكثر من 9 أجهزة BLUETOOTH. يمكن إقران هذه الوحدة مع ما يصل إلى 9 أجهزة BLUETOOTH. إذا تم إقران جهاز BLUETOOTH آخر بعد الإقران مع الأجهزة التسعة، فسيتم استبدال معلومات إقران الجهاز الذي تم توصيله بالوحدة أولاً بمعلومات الإقران الخاصة بالجهاز الجديد.
  - يتم مسح معلومات تسجيل الإقران الخاصة بهذه الوحدة من الجهاز المتصل.
- إذا قمت بتهيئة الوحدة، فسيتم مسح معلومات الإقران كافة. يمكن إقران الوحدة مع العديد من الأجهزة، ومع ذلك، لا يمكن تشغيل الموسيقى إلا من جهاز واحد مقترن في المرة الواحدة.
- قد يطلق على مصطلح «مفتاح المرور» اسم «رمز المرور» أو «رمز PIN» أو «رقم PIN» أو «كلمة المرور»، أو ما إلى ذلك.

## إلغاء الاتصال بجهاز BLUETOOTH

أقطع اتصال BLUETOOTH على جهاز BLUETOOTH.

### تلميح

عند الانتهاء من تشغيل الموسيقى، قد يتم إنهاء اتصال BLUETOOTH تلقائيًا وذلك بحسب جهاز BLUETOOTH.

## الاستماع إلى الموسيقى من خلال جهاز مسجل

بعد الخطوة 2 في «إقران الوحدة بجهاز مزود بتقنية BLUETOOTH والاستماع إلى الموسيقى» (صفحة 12)، قم بتشغيل جهاز BLUETOOTH للاتصال بالوحدة. بعد ضبط مستوى الصوت في جهاز BLUETOOTH، ابدأ التشغيل على جهاز BLUETOOTH.

### تلميح

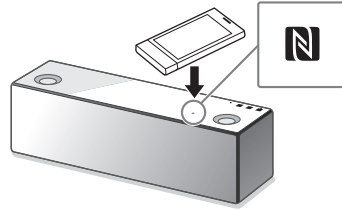
قم بإيقاف التشغيل في جهاز BLUETOOTH قبل توصيل الوحدة بجهاز BLUETOOTH.

# الاستماع إلى الموسيقى من خلال إجراء بلمسة واحدة (NFC)

إن NFC هي تقنية لإنشاء اتصال لاسلكي قصير المدى بين أجهزة متنوعة، مثل الهاتف المحمول وعلامة IC. ما عليك سوى ملامسة الهاتف الذكي بالوحدة. وعندئذ، يتم تشغيل الوحدة تلقائيًا وتأسيس الإقران واتصال BLUETOOTH. ينبغي تشغيل إعدادات NFC وإلغاء قفل شاشة الهاتف الذكي قبل ذلك.

## 1 قم بملامسة الهاتف الذكي بعلامة N الموجودة على الوحدة.

قم بملامسة الهاتف الذكي بالوحدة، وحافظ على هذا التلامس حتى يستجيب الهاتف الذكي. ارجع إلى دليل المستخدم الخاص بالهاتف الذكي لمعرفة أي جزء من الهاتف الذكي يستخدم كموضع تلامس.



اتبع التعليمات التي تظهر على الشاشة لتأسيس الاتصال. عندما يتم تأسيس اتصال BLUETOOTH، يتوقف المؤشر (BLUETOOTH) عن الوميض ويظل مضيئًا.

## 2 بعد اكتمال الاتصال، ابدأ التشغيل على الهاتف الذكي.

لقطع الاتصال المؤسس، قم بملامسة الهاتف الذكي بعلامة N الموجودة على الوحدة.

### تلميح

عند ملامسة هاتف ذكي متوافق مع NFC بالوحدة أثناء اتصال جهاز BLUETOOTH آخر بهذه الوحدة، يتم قطع اتصال جهاز BLUETOOTH وتوصيل الوحدة بالهاتف الذكي.

## التوصيل بجهاز كمبيوتر

إذا لم يكن جهاز التوجيه اللاسلكي مزودًا بزر WPS (AOSS)، فقم بتهيئة إعدادات Wi-Fi عن طريق توصيل الوحدة بجهاز الكمبيوتر باستخدام كابل LAN. قم بشكل مسبق بتجهيز كابل LAN متوفر تجاريًا.

### تلميح

عند إعداد شبكة Wi-Fi، قد يلزم الحصول على SSID (اسم شبكة Wi-Fi) ومفتاح أمان (مفتاح WEP أو WPA). يستخدم مفتاح الأمان (أو مفتاح الشبكة) عملية التشفير لتحديد الأجهزة التي يمكن التوصيل بها. ويستخدم المفتاح بغرض توفير مستوى أعلى من الأمان للأجهزة المتصلة عبر نقطة وصول/جهاز توجيه لاسلكي.

### تلميح

لضبط عنوان IP الثابت، استخدم الشاشة الموضحة في الخطوة 6 من «التوصيل بجهاز كمبيوتر» (صفحة 15).

### ملاحظة

لا يمكن التوصيل بشبكة Wi-Fi وشبكة سلكية في آن واحد. وعند التوصيل بشبكة Wi-Fi، تأكد من فصل كابل LAN عن الوحدة.

### طريقة استخدام هاتف ذكي/iPhone

قم بتثبيت تطبيق SongPal بالهاتف الذكي/iPhone. للحصول على تفاصيل، راجع دليل بدء تشغيل Wi-Fi (مستند منفصل).

### طريقة استخدام جهاز توجيه لاسلكي باستخدام زر WPS

استخدم الزر WPS (AOSS) للتوصيل. للحصول على تفاصيل، راجع دليل بدء تشغيل Wi-Fi (مستند منفصل).

### طريقة استخدام جهاز كمبيوتر

راجع «التوصيل بجهاز كمبيوتر» (صفحة 15).

### طريقة استخدام شبكة سلكية

ارجع إلى دليل المساعدة للحصول على تفاصيل.

[http://rd1.sony.net/help/speaker/srs-x99/h\\_zz/](http://rd1.sony.net/help/speaker/srs-x99/h_zz/)



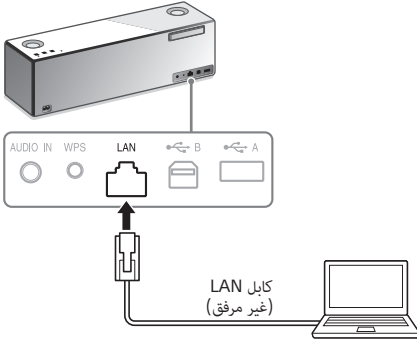
1 قم بتسجيل SSID وكلمة المرور الخاصة بجهاز التوجيه.

للحصول على تفاصيل، راجع إرشادات التشغيل الخاصة بجهاز التوجيه.

SSID (اسم شبكة Wi-Fi)

كلمة المرور (مفتاح الأمان)

2 قم بتوصيل الوحدة بجهاز الكمبيوتر باستخدام كابل LAN مباشرة.



استخدم كابل LAN متوفرًا تجاريًا للتوصيل.

## 7 حدد [Apply].

## 8 عند المطالبة، افصل كابل LAN عن الوحدة.

## 9 تحقق من أن مؤشر LINK يضيء باللون البرتقالي.

قم بضبط هوائي Wi-Fi (صفحة 7).  
عند الانتهاء من تأسيس اتصال Wi-Fi، يضيء مؤشر LINK باللون البرتقالي.  
قد يستغرق الأمر أكثر من دقيقة واحدة ليضيء المؤشر.

للحصول على معلومات حول كيفية الاستماع إلى الموسيقى باستخدام هذه الوحدة، راجع دليل بدء تشغيل Wi-Fi (مستند منفصل).

## 3 قم بتشغيل الوحدة.

انتظر حتى يتوقف مؤشر LINK عن الوميض ويظل مضيئاً باللون الوردى. يستغرق الأمر حوالي دقيقة واحدة.

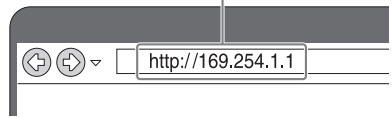
**ملاحظة**

عند توصيل الوحدة بالكمبيوتر للمرة الأولى، تستغرق حوالي ٤ أو ٥ دقائق حتى يتوقف مؤشر LINK عن الوميض ويظل مضيئاً.

## 4 عرض [Settings] على جهاز الكمبيوتر.

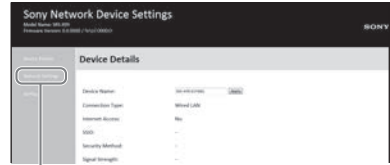
- 1 ابدأ تشغيل المستعرض.
- 2 أدخل عنوان URL التالي في شريط العنوان.

<http://169.254.1.1>



يستخدم عنوان URL الموضح أعلاه فقط عندما يكون جهاز الكمبيوتر والوحدة متصلين باستخدام كابل LAN.

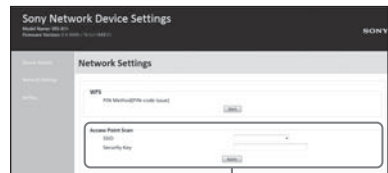
## 5 حدد [Network Settings] من القائمة.



Network Settings

## 6 حدد SSID الخاص بجهاز التوجيه اللاسلكي

وأدخل كلمة المرور.



SSID

راجع كلمة المرور المسجلة في الخطوة 1 (صفحة 15).



## الاستماع إلى خدمة الإنترنت الموسيقية (Google Cast)

تشرح التعليمات التالية كيفية استخدام تطبيق موسيقى تم  
تمكين Google Cast عليه.

1 قم بتثبيت تطبيق SongPal المجاني بالهاتف  
الذكي/iPhone.

2 قم بتوصيل الوحدة والهاتف الذكي/iPhone  
بشبكة Wi-Fi الخاصة بك.

قم بتوصيل الوحدة والهاتف الذكي/iPhone بنفس  
SSID (شبكة) لجهاز التوجيه لديك.

3 قم بتشغيل SongPal، وقم بتنزيل تطبيق  
موسيقى تم تمكين Google Cast عليه.

① قم بتشغيل SongPal، قم انقر على [SRS-X99]  
← [Settings] ← [Google Cast] ←  
[Learn how to cast].

② راجع التعليمات، ثم ابحث عن تطبيق تم تمكين  
Google Cast عليه وقم بتثبيته على الهاتف  
الذكي/iPhone.

4 قم بتشغيل التطبيق الذي تم تمكين Google  
Cast عليه، ثم انقر على زر Cast لتحديد  
[SRS-X99].



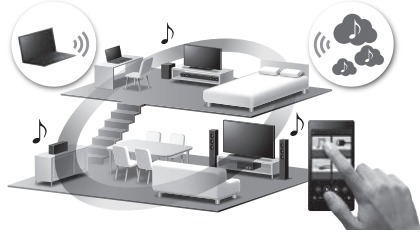
5 حدد الموسيقى المطلوب الاستماع إليها على  
التطبيق الذي تم تطبيق Google عليه.  
تم تشغيل الموسيقى على الوحدة.

◀ راجع دليل المساعدة للاطلاع على إرشادات تفصيلية حول  
عملية التشغيل.

[http://rd1.sony.net/help/speaker/srs-x99/h\\_zz/](http://rd1.sony.net/help/speaker/srs-x99/h_zz/)



## الاستماع إلى نفس الموسيقى من مكبرات الصوت المتعددة (وظيفة SongPal Link)



استمتع بالموسيقى من أي غرفة عبر شبكة Wi-Fi.  
يمكنك الاستماع إلى الموسيقى المفضلة لديك المخزنة  
على أجهزة الكمبيوتر أو الهواتف المحمولة وغيرها الكثير،  
والموسيقى من خدمات التدفق، في غرف مختلفة بجودة صوت  
فاصلة.

1 قم بتثبيت تطبيق SongPal المجاني بالهاتف  
الذكي/iPhone.

2 قم بتوصيل الوحدة والهاتف الذكي/iPhone  
بشبكة Wi-Fi الخاصة بك.

قم بتوصيل الوحدة والهاتف الذكي/iPhone بنفس  
SSID (شبكة) لجهاز التوجيه لديك.

3 عند توصيل أجهزة متعددة، قم بتوصيل أجهزة  
تتوافق مع تطبيق SongPal Link بشبكة  
Wi-Fi الخاصة بك.

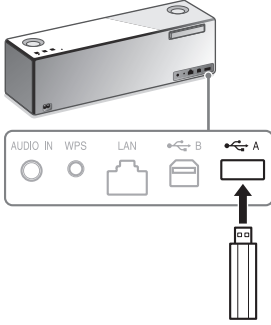
◀ راجع دليل المساعدة للاطلاع على إرشادات تفصيلية حول  
عملية التشغيل.

[http://rd1.sony.net/help/speaker/srs-x99/h\\_zz/](http://rd1.sony.net/help/speaker/srs-x99/h_zz/)



الاستماع إلى الموسيقى باستخدام مكونات متصلة

## الاستماع إلى الموسيقى على محرك أقراص USB محمول، وغير ذلك (USB-A)



1 قم بتوصيل محرك أقراص USB محمول أو Walkman® أو جهاز iPhone/iPad/ iPod بمنفذ USB A (A).

2 اضغط على الزر USB-A، ثم اضغط على الزر (تشغيل/إيقاف مؤقت) بوحدة التحكم عن بعد أو قم ببدء التشغيل على الجهاز المتصل. راجع دليل المساعدة للاطلاع على إرشادات تفصيلية حول عملية التشغيل.

[http://rd1.sony.net/help/speaker/srs-x99/h\\_zz/](http://rd1.sony.net/help/speaker/srs-x99/h_zz/)



## الاستماع إلى خدمة الإنترنت الموسيقية (Spotify)

يمنحك "Spotify" الوصول السريع إلى ملايين من الأغاني. يتيح لك ميزة "Spotify Connect" تحديد الموسيقى على تطبيق Spotify وتدفقه على الوحدة. لاستخدام ميزة Spotify Connect، تحتاج إلى حساب Premium. للحصول على تفاصيل، تفضل بزيارة الموقع [www.spotify.com/connect](http://www.spotify.com/connect)

1 قم بتوصيل الوحدة والهاتف الذكي/iPhone بشبكة Wi-Fi لديك.

قم بتوصيل الوحدة والهاتف الذكي/iPhone بنفس SSID (شبكة) لجهاز التوجيه لديك.

2 قم بتنزيل تطبيق Spotify على الهاتف الذكي/iPhone من Google Play أو App Store.

3 قم بتشغيل تطبيق Spotify وتسجيل الدخول إلى حساب Premium لتطبيق Spotify.

4 حدد الموسيقى وابدأ تشغيلها.

5 انقر فوق رمز الاتصال (📶) وحدد الوحدة كجهاز إخراج الصوت.



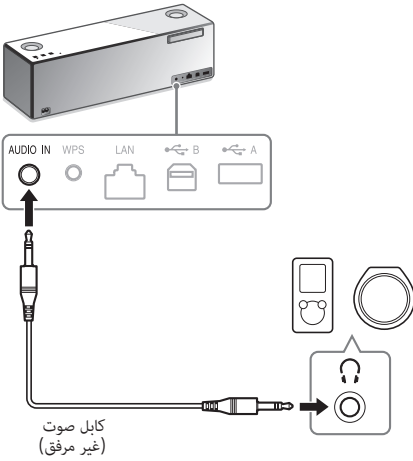
تلميح

عند تنشيط "Spotify Connect"، يضيء رمز الاتصال (📶).

ملاحظة

قد تختلف الخدمات الموسيقية وفترات توافرها وفقاً للدولة والمنطقة.

## الاستماع إلى الموسيقى على جهاز خارجي (AUDIO IN)



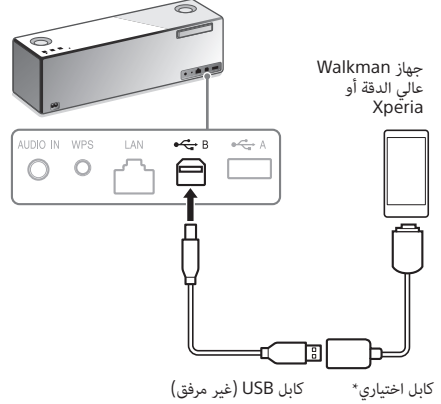
1 قم بتوصيل الجهاز بمقبس AUDIO IN باستخدام كابل صوت (غير مرفق).

2 اضغط على الزر AUDIO IN، ثم قم ببدء التشغيل على الجهاز المتصل.

◀ راجع دليل المساعدة للاطلاع على إرشادات تفصيلية حول عملية التشغيل.  
[http://rd1.sony.net/help/speaker/srs-x99/h\\_zz/](http://rd1.sony.net/help/speaker/srs-x99/h_zz/)



## الاستماع إلى الموسيقى على جهاز Walkman® مدعوم عالي الدقة و Xperia™ (USB-B)



\* يمكن طلب كابل WM-PORT لمحول USB لصوت عالي الدقة اختياري من مركز خدمة Sony الأقرب إليك. لتوصيل جهاز Xperia، استخدم كابل متوفر في الأسواق.

1 قم بتوصيل جهاز Walkman® مدعوم عالي الدقة أو جهاز كمبيوتر بمنفذ USB B (B).

2 اضغط على الزر USB-B، ثم قم ببدء التشغيل على الجهاز المتصل.

◀ راجع دليل المساعدة للاطلاع على إرشادات تفصيلية حول عملية التشغيل.  
[http://rd1.sony.net/help/speaker/srs-x99/h\\_zz/](http://rd1.sony.net/help/speaker/srs-x99/h_zz/)



يتعذر توصيل الوحدة بجهاز BLUETOOTH باستخدام خاصية التوصيل بلمسة واحدة (NFC)

- ← احرص على أن يكون الهاتف الذكي قريبًا من الوحدة حتى يستجيب الهاتف الذكي، وإذا فشلت الوحدة في التوصيل، فقم بتحريك الهاتف الذكي ببطء على العلامة N بالوحدة، عندما يستجيب الهاتف الذكي، اتبع الإرشادات التي تظهر على الشاشة لإنشاء الاتصال.
- ← تحقق من ضبط وظيفة NFC بالهاتف الذكي على وضع التشغيل.
- ← إذا كان الهاتف الذكي محفوظًا في جراب، فقم بإخراجه منه.
- ← تختلف حساسية استقبال NFC وفقًا للجهاز. إذا لم تنجح في توصيل الوحدة بالهاتف الذكي بلمسة واحدة بعد عدة محاولات، فقم بالتوصيل عن طريق التشغيل على الشاشة.
- ← تحقق من أن الهاتف الذكي متوافق مع NFC. ابحث عن معلومات عن المشكلة على موقع دعم العملاء على الويب.

لا يوجد صوت

- ← إذا كنت تقوم بتوصيل جهاز كمبيوتر بالوحدة، فتأكد من ضبط إعداد خرج الصوت بجهاز الكمبيوتر الخاص بجهاز BLUETOOTH.
- ← تحقق من أن الوحدة قامت بإنشاء اتصال BLUETOOTH بجهاز BLUETOOTH.
- ← قم بإقارن الوحدة وجهاز BLUETOOTH مرة أخرى.
- ← المجاهر عالي التردد الفائق (علوي) هو وحدة تشغيل المحتوى عالي التردد فقط. فإذا لم يكن بملف الموسيقى محتوى عالي التردد، فلن يصدر صوت.

صوت مشوش/صدور أصوات طنين أو ضجيج من خرج مكبر الصوت

- ← احرص على وضع الوحدة وجهاز BLUETOOTH بالقرب من بعضهما البعض. تخلص من العوائق الموجودة بين الوحدة وجهاز BLUETOOTH.
- ← حدد «أولوية التوصيل الثابت» للاستمتاع بتشغيل تدفق صوت لجهاز BLUETOOTH بجودة عالية.

## الشبكة

لا يمكن توصيل شبكة Wi-Fi بين الوحدة والشبكة المنزلية.

- ← الوحدة لا تدعم معيار IEEE 802.11ac. استخدم نطاق تردد بمقدار 2.4 جيجاهرتز (IEEE 802.11 b/g/n) أو نطاق تردد بمقدار 5 جيجاهرتز (IEEE 802.11 a/n) لشبكة Wi-Fi.
- ← عند إعداد شبكة Wi-Fi باستخدام تطبيق SongPal على الهاتف الذكي/iPhone، قم بتوصيل الهاتف الذكي/iPhone بشبكة Wi-Fi المطلوب استخدامها مسبقًا.

## تحري الخل وإصلاحه

- إذا حدثت مشكلة أثناء تشغيل الوحدة، فتتحقق مما يلي لحل المشكلة قبل استشارة وكيل Sony الأقرب لديك.
  - تأكد مما إذا كانت المشكلة مدرجة في قسم «تحري الخل وإصلاحه».
  - تحقق من دليل المساعدة.
  - راجع القسمين «كيفية الاستخدام» و«تحري الخل وإصلاحه» في دليل المساعدة للحصول على تفاصيل.
- [http://rd1.sony.net/help/speaker/srs-x99/h\\_zz/](http://rd1.sony.net/help/speaker/srs-x99/h_zz/)



- راجع المعلومات التي تخص المشكلة على موقع دعم العملاء على الويب.
- أفضل سلك التيار المتردد ثم انتظر لفترة وقم بتوصيل سلك التيار المتردد مرة أخرى.
- إذا ظلت المشكلة قائمة بعد اتباع الخطوات سالفة الذكر، فاستشر وكيل Sony الأقرب لديك.

<http://www.sony-asia.com/support>

## BLUETOOTH

يتعذر اقتران الوحدة بجهاز BLUETOOTH/ لا يمكن توصيل BLUETOOTH بين الوحدة والهاتف الذكي/ iPhone باستخدام تطبيق SongPal

- ← أحرص كلاً من الوحدة وجهاز BLUETOOTH مع ترك مسافة متر واحد بينهما.
- ← إذا لم يكن مؤشر (BLUETOOTH) يومض بسرعة باللون الأبيض، فاضغط مع الاستمرار على الزر (BLUETOOTH) PAIRING - حتى تسمع صوت صغير من الوحدة ويبدأ مؤشر (BLUETOOTH) في الوميض بسرعة باللون الأبيض.
- ← إذا قمت بتهميد الوحدة، فقد لا يمكنها الاتصال بجهاز iPhone/iPad/iPod أو الكمبيوتر. في هذه الحالة، امسح معلومات الإقران الموجودة على جهاز iPhone/iPad/iPod أو الكمبيوتر، ثم قم بتنفيذ إجراء الإقران مرة أخرى.

## مؤشر I/O (التشغيل/الاستعداد) يومض باللون الأحمر

- ← فشل تحديث البرنامج، أو أن الوحدة في وضع الحماية. تحقق مما يلي لحل المشكلة.
  - يومض زر UPDATE باللون البرتقالي.
  - فشل تحديث البرنامج. قم بتحديث البرنامج باستخدام محرك أقراص USB محمول. تحقق من موقع دعم العملاء على الويب بشأن كيفية تحديث البرنامج باستخدام محرك أقراص USB محمول.
  - أوقف تشغيل الوحدة حتى تقوم بتنفيذ تحديث البرنامج.
  - لا يتم إيقاف تشغيل الوحدة من خلال النقر على زر I/O (التشغيل/الاستعداد).
- الوحدة في وضع الحماية. قم بفصل سلك طاقة التيار المتردد للوحدة عن المقبس، وفصل جميع العناصر الأخرى المتصلة بالوحدة. قم بعد ذلك بتوصيل سلك طاقة التيار المتردد مرة أخرى وتشغيل الوحدة. في حالة استمرار مؤشر I/O (تشغيل/الاستعداد) في الوميض، استشر أقرب موزع Sony لديك أو المتجر الذي اشتريته منه الوحدة.

## لم يتم حفظ الإعداد الأخير

- ← إذا كان سلك التيار المتردد موصولاً مع تشغيل الوحدة، فلن يتم حفظ إعداد الاستخدام الأخير قبل فصل سلك التيار المتردد. قم بإيقاف تشغيل الوحدة، ثم افصل سلك التيار المتردد.

## الوحدة دخلت في وضع الاستعداد أو في وضع استعداد BLUETOOTH/شبكة بصورة غير متوقعة

- ← لا يعتبر هذا خطأً. تدخل الوحدة في وضع الاستعداد أو في وضع استعداد BLUETOOTH/شبكة تلقائياً بسبب وظيفة الاستعداد التلقائي في حالة عدم القيام بأية عملية وعدم وجود دخل صوت لحوالي 15 دقيقة. ارجع إلى دليل المساعدة للحصول على تفاصيل حول وظيفة الاستعداد.

## للتحقق من قوة إشارة Wi-Fi (حساسية الاستقبال)

- بينما تكون الوحدة متصلة بشبكة Wi-Fi، اضغط مع الاستمرار على الزر NETWORK حتى تسمع صوت صفير.

← في حالة توصيل كابل LAN بالوحدة، فافصله وأعد تشغيل الوحدة. عندما يكون كابل LAN متصلاً بالوحدة، ستحاول الوحدة تلقائياً الاتصال بالشبكة المنزلية عبر شبكة سلكية ولا يمكن حينها استخدام شبكة لاسلكية.

← تحقق من تشغيل الموجه اللاسلكي.

← احرص على وضع الوحدة والموجه اللاسلكي بالقرب من بعضهما البعض. قد يؤدي وجود أجهزة تستخدم نطاق تردد بمقدار 2.4 جيجاهرتز، مثل فرن الميكروويف أو BLUETOOTH أو جهاز رقمي لاسلكي وما إلى ذلك، إلى انقطاع في اتصال Wi-Fi. قم بنقل الوحدة بعيداً عن هذه الأجهزة أو قم بإيقاف تشغيلها.

← اضبط هوائي Wi-Fi.

← إذا تعذر إنشاء اتصال شبكة Wi-Fi حتى مع الضبط الصحيح لإعداد شبكة Wi-Fi، حاول اتباع الخطوات التالية.

- قم بإيقاف تشغيل نقطة الوصول/الموجه اللاسلكي وانتظر لفترة ثم قم بالتنشيط ثانية.
- قم بإيقاف تشغيل الوحدة وانتظر لفترة ثم قم بالتنشيط ثانية.

## صوت مشوش/صدور أصوات طنين أو ضجيج من خرج الوحدة

← اخفض مستوى صوت الجهاز المتصل.

← إذا كان الجهاز المتصل مزوداً بوظيفة موازن صوت، فقم بإيقاف تشغيلها.

← احرص على أن تكون الوحدة بعيدة عن فرن الميكروويف والأجهزة اللاسلكية الأخرى، وما شابه.

← تجنب تقريب الوحدة من الأشياء المعدنية.

← قم بتوصيل الوحدة والموجه اللاسلكي/جهاز الكمبيوتر عبر كابل LAN، وليس عبر شبكة Wi-Fi.

## لا يصدر صوت/مستوى الصوت منخفض

← تحقق من تشغيل الوحدة والجهاز المتصل.

← ارفع مستوى صوت الوحدة والجهاز المتصل.

← تأكد من أن الجهاز المتصل يعمل بالفعل.

## يتعذر على برنامج iTunes العثور على الوحدة عبر AirPlay

← تأكد من توصيل جهاز الكمبيوتر المثبت عليه iTunes والوحدة بنفس الشبكة المنزلية.

← قم بتحديث إصدار برنامج iTunes إلى أحدث إصدار.

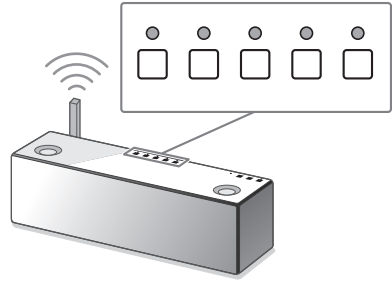
ستقف الوحدة عن التشغيل. وسترجع الإعدادات إلى الضبط على إعدادات المصنع الافتراضية، وسيتم إعادة ضبط جميع معلومات اقتران BLUETOOTH وإعدادات الشبكة.

#### ملاحظة

إذا قمت بتمهيد الوحدة، فقد لا يمكنها الاتصال بجهاز iPhone/iPad/iPod أو الكمبيوتر. في هذه الحالة، امسح معلومات الإقران الموجودة على جهاز iPhone/iPad/iPod أو الكمبيوتر، ثم قم بتنفيذ إجراء الإقران مرة أخرى.

◀ راجع دليل المساعدة للتعرف على أعراض أخرى غير المذكورة أعلاه.

[http://rd1.sony.net/help/speaker/srs-x99/h\\_zz/](http://rd1.sony.net/help/speaker/srs-x99/h_zz/)



● ● ● ● ●	..... 5	↑
○ ● ● ● ●	..... 4	
○ ○ ● ● ●	..... 3	
○ ○ ○ ● ●	..... 2	
○ ○ ○ ○ ●	..... 1	
○ ○ ○ ○ ○	..... 0	
عدد مؤشرات الوظائف الواضحة		قوة الإشارة

يتوقف الوميض عند الضغط على أي زر.  
لاستقبال إشارة أقوى، حاول اتباع ما يلي:

- قم بتغيير اتجاه هوائي Wi-Fi.
- قم بإيقاف تشغيل الأجهزة اللاسلكية.

#### لاستخدام وظيفة استعداد BLUETOOTH/شبكة

إذا كانت وظيفة استعداد BLUETOOTH/شبكة في وضع تشغيل، تقوم الوحدة بالتشغيل تلقائيًا عن طريق تشغيل جهاز BLUETOOTH أو جهاز شبكة، حتى مع إيقاف تشغيل الوحدة. ستقوم الوحدة ببدء التشغيل بشكل أسرع من المعتاد.

**1** تأكد من تشغيل الوحدة. اضغط مع الاستمرار على الزر **I/O** (التشغيل/الاستعداد) حتى يضيء باللون البرتقالي.

تقف الوحدة عن التشغيل وتدخل في وضع استعداد BLUETOOTH/شبكة.

إذا كنت تقوم بتشغيل جهاز BLUETOOTH أو جهاز شبكة، فستقوم الوحدة بالتشغيل تلقائيًا وتبدأ عملية الاتصال.

#### لتمهيد الوحدة

قم بتمهيد الوحدة إذا لم تستطع حل المشكلة باتباع هذه الإجراءات أو فشلت الإعدادات.

**1** تأكد من تشغيل الوحدة. اضغط مع الاستمرار على كل من الزر **VOL** (مستوى الصوت) والزر **I/O** (التشغيل/الاستعداد) لأكثر من 5 ثوانٍ في وقت واحد.

## التداخل مع الأجهزة الأخرى

قد يؤثر انبعاث الموجات الدقيقة من أجهزة BLUETOOTH على تشغيل الأجهزة الطبية الإلكترونية. قم بإيقاف تشغيل النظام وأجهزة BLUETOOTH الأخرى في الأماكن التالية، حيث قد يتسبب تشغيلها في وقوع حادثة.

- في الأماكن التي يوجد بها غاز قابل للاشتعال، مثل المستشفى أو القطار أو الطائرة أو محطة الوقود
- بالقرب من الأبواب التي تعمل بشكل آلي أو إنذار الحريق

- لكي تتمكن من استخدام وظيفة BLUETOOTH، لا بد أن يكون لجهاز BLUETOOTH المراد توصيله نفس الملف التعريفي الخاص بالنظام. كما يرجى ملاحظة أنه حتى مع وجود نفس الملف التعريفي، فقد تختلف وظائف الأجهزة وفقاً للمواصفات الخاصة بها.
- نظراً لخصائص تقنية BLUETOOTH اللاسلكية، يتأخر تشغيل الصوت على النظام قليلاً عن الصوت الذي يتم تشغيله على جهاز BLUETOOTH أثناء التحدث في الهاتف أو الاستماع إلى الموسيقى.
- يدعم هذا النظام قدرات أمان تتوافق مع معيار BLUETOOTH لتوفير توصيل آمن عند استخدام تقنية BLUETOOTH اللاسلكية، ومع ذلك قد لا يكون مستوى الأمان كافيًا وفقاً للإعداد. توخ الحذر عند الاتصال باستخدام تقنية BLUETOOTH اللاسلكية.
- لا تتحمل الشركة أدنى مسؤولية عن تسرب المعلومات أثناء اتصال BLUETOOTH.
- يجب أن يتوافق أي جهاز مزود بوظيفة BLUETOOTH مع معيار BLUETOOTH المحدد من قبل شركة Bluetooth SIG ومصادفته. وحتى لو كان الجهاز المتصل يتوافق مع معيار BLUETOOTH المذكور أعلاه، فقد لا يتم توصيل بعض الأجهزة أو قد تعمل على نحو غير صحيح، وذلك وفقاً لميزات الجهاز أو مواصفاته.
- قد يصدر ضجيج أو تحدث تجاوزات صوت وفقاً لجهاز BLUETOOTH المتصل بالنظام أو بيئة الاتصال أو بيئة الاستخدام.

## ما المقصود بتقنية BLUETOOTH اللاسلكية؟

تقنية BLUETOOTH اللاسلكية هي تقنية لاسلكية قصيرة المدى تتيح اتصال البيانات اللاسلكية بين الأجهزة الرقمية، مثل أجهزة الكمبيوتر والكاميرات الرقمية. وتعمل تقنية BLUETOOTH اللاسلكية داخل نطاق يقدر بحوالي 10 م. توصيل جهازين هو الشائع إذا لزم الأمر، ولكن يمكن لبعض الأجهزة التوصيل بأجهزة متعددة في نفس الوقت. لست بحاجة إلى استخدام كابل للتوصيل، وليس ضرورياً أيضاً للأجهزة أن تكون في مواجهة بعضها البعض، كما هو الحال عند استخدام تقنية الأشعة تحت الحمراء. على سبيل المثال، يمكنك استخدام الجهاز وهو في الحقيقة أوب في الجيب. معيار BLUETOOTH هو معيار دولي مدعوم من قبل آلاف الشركات في جميع أنحاء العالم، وتقوم بتشغيله شركات متنوعة حول العالم.

### أقصى نطاق توصيل

قد يكون أقصى نطاق توصيل قصيراً في الحالات التالية.

- إذا كان هناك عائق مثل شخص أو معدن أو حائط بين النظام وجهاز BLUETOOTH.
- يوجد جهاز LAN لاسلكي قيد الاستخدام بالقرب من النظام.
- يوجد فرن ميكروويف قيد الاستخدام بالقرب من النظام.
- يوجد جهاز يصدر منه إشعاع كهرومغناطيسي قيد الاستخدام بالقرب من النظام.

### التداخل من الأجهزة الأخرى

نظراً لأن أجهزة BLUETOOTH وLAN اللاسلكية (IEEE802.11b/g/n) تستخدم نفس التردد، فقد يحدث تداخل الموجات الدقيقة وينتج عنه تدهور سرعة الاتصال أو وجود اتصال غير صالح في حالة استخدام النظام بالقرب من جهاز LAN لاسلكي. في مثل هذه الحالات، قم بالآتي.

- استخدم النظام مع الحفاظ على مسافة لا تقل عن 10 م بين النظام وجهاز LAN اللاسلكي.
- في حالة استخدام النظام في نطاق 10 م من جهاز LAN لاسلكي، فقم بإيقاف تشغيل جهاز LAN اللاسلكي.

الترميز المدعوم\*3  
SBC\*4 / AAC\*5 / LDAC\*6

### نطاق الإرسال الترددي (A2DP)

20 هرتز - 20,000 هرتز (مع تردد عينة يبلغ 44.1 كيلوهرتز)

<sup>1\*</sup> سيختلف النطاق الفعلي وفقاً لعوامل مثل العوائق بين الأجهزة والمجالات المغناطيسية حول فرن الميكروويف والكهرباء الاستاتيكية وحساسية الاستقبال وأداء الهوائي ونظام التشغيل والتطبيق البرمجي وما إلى ذلك.

<sup>2\*</sup> الملفات التعريفية القياسية لـ BLUETOOTH تشير إلى الغرض من اتصال BLUETOOTH بين الأجهزة.

<sup>3\*</sup> الترميز: ضغط الإشارات الصوتية وتنسيق التحويل

<sup>4\*</sup> ترميز النطاق الفرعي

<sup>5\*</sup> ترميز صوت متطور

<sup>6\*</sup> LDAC عبارة عن تقنية ترميز صوت تم تطويرها من قبل Sony تتيح إرسال محتوى صوت عالي الدقة (Hi-Res)، حتى عبر اتصال BLUETOOTH. وعلى عكس تقنيات الترميز الأخرى المتوافقة مع BLUETOOTH مثل SBC، فهي تعمل بدون أي تحويل خافض للتوتر لمحتوى صوت عالي الدقة<sup>7\*</sup>، وتتيح إرسال ما يقرب من ثلاثة أضعاف البيانات<sup>8\*</sup> أكثر مما تتيحه التقنيات الأخرى عبر شبكة BLUETOOTH لاسلكية مع جودة صوت مذهلة، وذلك بفضل الترميز الفعال والتجزيم المحسن.

<sup>7\*</sup> استبعاد المحتويات بتنسيق DSD

<sup>8\*</sup> مقارنة بـ SBC (ترميز النطاق الفرعي) عند تحديد معدل بت قدره 990 كيلوبت في الثانية (48/96 كيلوهرتز) أو 909 كيلوبت في الثانية (44.1/88.2 كيلوهرتز)

### قسم منفذ USB

#### منفذ USB A (A)

يمكنك توصيل محرك أقراص USB محمول أو Walkman® أو iPhone/iPad/iPod متوافق مع هذه الوحدة.

#### التنسيق المدعوم\*1

MP3: 48/44.1/32 كيلوهرتز،  
16 - 320 كيلوبت في الثانية (CBR/VBR)  
AAC: 96/88.2/48/44.1/32 كيلوهرتز،  
16 - 320 كيلوبت في الثانية (CBR/VBR)  
WMA: 48/44.1/32 كيلوهرتز،  
16 - 320 كيلوبت في الثانية (CBR/VBR)  
WAV: 192/176.4/96/88.2/48/44.1/32 كيلوهرتز  
(24/16 بت)  
AIFF: 192/176.4/96/88.2/48/44.1/32 كيلوهرتز  
(24/16 بت)  
FLAC: 192/176.4/96/88.2/48/44.1/32 كيلوهرتز  
(24/16 بت)  
ALAC: 192/176.4/96/88.2/48/44.1/32 كيلوهرتز  
(24/16 بت)  
DSD (DSF/DSDIFF): 2.8 ميجاهرتز (1 بت)

## المواصفات

### قسم مكبرات الصوت

#### مكبرات الصوت

مجهاز عالي التردد فائق (علوي): قطر يبلغ 19 مم تقريباً × 2  
مجهاز عالي التردد فائق (أمامي): قطر يبلغ 19 مم تقريباً × 2  
نطاق التردد المتوسط: قطر يبلغ 50 مم تقريباً × 2  
مضخم الصوت منخفض التردد: قطر يبلغ 94 مم تقريباً × 1

### قسم مضخم الصوت

#### خرج الطاقة وإجمالي التشوه التوافقي: خرج الطاقة (مرجع)

مجهاز عالي التردد فائق (علوي): 2 وات × 2 (عند تشوه توافقي تقل نسبته عن % 10، 20 كيلوهرتز)  
مجهاز عالي التردد فائق (أمامي): 25 وات × 2 (عند تشوه توافقي تقل نسبته عن % 10، 10 كيلوهرتز)  
نطاق التردد المتوسط: 25 وات × 2 (عند تشوه توافقي تقل نسبته عن % 10، 1 كيلوهرتز)  
مضخم الصوت: 25 وات × 2 (عند تشوه توافقي تقل نسبته عن % 10، 100 كيلوهرتز)

### قسم الشبكة

#### معايير التوافق

IEEE 802.11 a/b/g/n WEP 128 بت، WEP 64  
WPA/WPA2-PSK (AES)، WPA/WPA2-PSK (TKIP)

#### التردد اللاسلكي

نطاق يبلغ 5/2.4 جيجاهرتز

### القسم الخاص بتقنية BLUETOOTH

#### الإخراج

مواصفات BLUETOOTH فئة الطاقة 2

#### أقصى نطاق توصيل

خط النظر يبلغ حوالي 10 م\*1

#### التردد اللاسلكي

نطاق يبلغ 2.4 جيجاهرتز (2.4000 جيجاهرتز - 2.4835 جيجاهرتز)

#### نظام الاتصال

مواصفات BLUETOOTH الإصدار 3.0

#### الملفات التعريفية المتوافقة مع BLUETOOTH\*2

A2DP (Advanced Audio Distribution Profile) /  
AVRCP (Audio Video Remote Control Profile)



سرعة النقل

سرعة عالية

جهاز USB المدعوم

فئة تخزين كبير (MSC)

أقصى تيار خرج

2.1 أمبير كحد أقصى

منفذ USB B (B)

يمكنك توصيل جهاز متوافق مثل جهاز كمبيوتر، وما إلى ذلك، بهذه الوحدة باستخدام كابل USB (غير مرفق).

التنسيق المدعوم<sup>1\*</sup>

PCM : 192/176.4/96/88.2/48/44.1 كيلوهرتز

(32/24/16 بت)

DSD (DSF/DSDIFF): 2.8 ميغاهرتز (1 بت)

<sup>1\*</sup> لا يمكن ضمان التوافق مع جميع برامج التشفير/الكتابة وأجهزة التسجيل ووسائط التسجيل.

عام

AUDIO IN

مقبس استريو صغير مقياس 3.5 مم من نوع ANALOG Φ

منفذ الشبكة

10BASE-T/100BASE-TX (قطبية تلقائية)

متطلبات الطاقة

220 فولت - 240 فولت من التيار المتردد، 50 هرتز/60

هرتز

استهلاك الطاقة

50 وات

استهلاك الطاقة (أثناء وضع الاستعداد)

أقل من 0.5 وات

استهلاك الطاقة (أثناء تشغيل استعداد BLUETOOTH /

شبكة)

أقل من 6 وات

درجة حرارة التشغيل

من 5 درجات مئوية إلى 35 درجة مئوية

الأبعاد (عرض/ارتفاع/عمق) (بما في ذلك الأجزاء البارزة

وعناصر التحكم)

430 مم × 133 مم × 125 مم تقريبًا

الكتلة

4.7 كجم تقريبًا

الملحقات المرفقة:

وحدة تحكم عن بعد (1) (RMT-CX9)

سلك تيار متردد<sup>1\*</sup> (1)

محول قابس طاقة<sup>2\*</sup> (1)

بطاريات حجم AAA لوحدة التحكم عن بعد (2)

قطعة قماش للتنظيف (1)

أداة فك شبكة مكبر الصوت (2) (صفحة 7)

دليل بدء تشغيل Wi-Fi

إرشادات التشغيل (هذا المستند)

بطاقة ضمان<sup>2\*</sup> (1)

<sup>1\*</sup> قد يختلف عدد العناصر المذكور على حسب الدولة/المنطقة.

<sup>2\*</sup> هذا العنصر غير مرفق في بعض الدول/المناطق.

التصميم والمواصفات عرضة للتغيير دون إشعار.

## طرز iPhone/iPad/iPod المتوافقة

AirPlay يعمل مع أجهزة iPhone و iPad و iPod touch التي تعمل بنظام التشغيل iOS الإصدار 4.3.3 أو أحدث، ومع أجهزة Mac التي تعمل بنظام التشغيل OS X الإصدار Mountain Lion أو أحدث ومع أجهزة Mac وأجهزة الكمبيوتر المثبت بها برنامج iTunes الإصدار 10.2.2 أو أحدث.

### ملاحظة

لا تتحمل Sony أذى مسؤولية في حالة فقدان البيانات المسجلة على أجهزة iPhone/iPad/iPod أو تلفها عند استخدام جهاز iPhone/iPod متصل بالوحدة.

USB	BLUETOOTH	AirPlay	الطرز المتوافقة
✓	✓	✓	iPhone 6 Plus
✓	✓	✓	iPhone 6
✓	✓	✓	iPhone 5s
✓	✓	✓	iPhone 5c
✓	✓	✓	iPhone 5
✓	✓	✓	iPhone 4s
✓	✓	✓	iPhone 4
✓	✓	✓	iPhone 3GS
✓	✓	✓	*iPad Air 2
✓	✓	✓	*iPad mini 3
✓	✓	✓	*iPad Air
✓	✓	✓	*iPad mini 2
✓	✓	✓	iPad (الجيل الرابع)*
✓	✓	✓	*iPad mini
✓	✓	✓	iPad (الجيل الثالث)*
✓	✓	✓	*iPad 2
✓	✓	✓	*iPad
✓	✓	✓	iPod touch (الجيل الخامس)
✓	✓	✓	iPod touch (الجيل الرابع)
✓	✓	✓	iPod touch (الجيل الثالث)*
✓			*iPod classic
✓	✓		iPod nano (الجيل السابع)*
✓			iPod nano (الجيل السادس)*
✓			iPod nano (الجيل الخامس)*
✓			iPod nano (الجيل الرابع)*

\* لا يدعم تطبيق SongPal أجهزة iPod touch (الجيل الثالث) و iPod classic و iPod nano. اعتباراً من يناير 2015، لا يدعم تطبيق SongPal العرض المحسّن لشاشة iPad.





\* 4 5 7 0 4 5 6 1 4 \* (1)