



Українська	Персональна аудіосистема
<div>Перед початком експлуатаці системи уважно прочитайте цей посібник і збережіть його для використання в майбутньому.</div>	

## ПОПЕРЕДЖЕННЯ

**Щоб зменшити ризик загоряння й ураження електричним струмом, бережіть адаптер змінного струму від потраплення вологи.**

Щоб зменшити загрозу займання, не закривайте вентиляційний отвір пристрою газетами, скатертинами, занавісками тощо.

Не розміщуйте на пристрої джерела відкритого вогню, наприклад запалені свічки.

Щоб зменшити ризик загоряння й ураження електричним струмом, захищайте адаптер змінго струму від крапель і бризок води та не ставте на нього предмети, наповнені водою, наприклад вази.

Не встановлюйте систему у закритому місці, наприклад у книжковій або вбудованій шафі. Не піддавайте елементи живлення (комплект елементів живлення або змінні батареї) впливові надмірного тепла, зокрема сонячного проміння, вогню тощо протягом тривалою часу.

Оскільки адаптер змінного струму від'єднується від мережі живлення шляхом витягання штепселя, його слід під'єднати до зручно розташованої розетки змінного струму. Якщо буде помичено відключення в роботі пристрою, негайно від'єднайте його від розетки змінного струму.

Ця система не відключена від мережі живлення, доки вона під'єднана до розетки мережі живлення змінного струму, навіть якщо саму систему вимкнено.

Якщо адаптер змінного струму або прилад з увімкненим живленням довгий час перебувають у контактї зі шкiрою, це може спричинити низькотемпературний опік.

Якщо протягом тривалою часу шкіра торкається адаптера живлення змінного струму USB або щого пристрою, коли живлення ввімкнене, це може призвести до низькотемпературного опіку.

**Умови зберігання.**

Продукцію зберігають в упакованому виді в темних, сухих, чистих, добре провітрюваних приміщеннях. Ізолювані від місць зберіган ня кислот і лугів. Температура зберігання: від -20 до + 60°С. Відносна вологість зберігання: 80%. Робоча температура: від 5 до 35°С. Робоча відносна вологість: 40-60%.

**Виробник:** Соні Корпорейшн, 1-7-1 Конан, Мінато-ку, Токіо 108-0075, Японія.

**Уповноважений представник в Україні з питань відповідності вимогам технічних регламентів:**  
**ТОВ «Соні Україна»,** вул. Іллінська, 8, м. Київ, 04070, Україна.

**Обладнання відповідає вимогам:**

— Технічного регламенту обмеження використання деяких небезпечних речовин в електричному та електронному обладнанні (постанова КМУ від 03.12.2008 № 1057);

— Технічного регламенту з електромагнітної сумісності обладнання (постанова КМУ від 29.07.2009 № 785);

— Технічного регламенту безпеки низьковольтного електричного обладнання (постанова КМУ від 29.10.2009 № 1149).



Виробник Соні Корпорейшн цим оголошує, що пристрій персональна аудіосистема SRS-XB3 відповідає вимогам та іншим застосовним положенням Технічного регламенту радіообладнання і телекомунікаційного кінецього (термінального) обладнання. Отримати декларацію відповідності можна за адресою ТОВ «Соні Україна», вул. Іллінська, 8, м.Київ, 04070, Україна, e-mail info@sony.ua

Зроблено в Китаї

Дату виготовлення вказано на нижній частині виробу та на його упаковці на етикетці зі штрих-кодом після позначки «P/D» у наступному форматі: «P/D: MM-YYYY», де MM та YYYY — це, відповідно, місяць і рік виготовлення.

Sony SRS-XB3 — це бездротова акустична система для прослуховування музики за допомогою з'єднання BLUETOOTH між системою і пристроями BLUETOOTH, наприклад смартфоном тощо.
--

Дійсність позначки CE обмежена тільки країнами, де її вимагає закон — переважно у країнах ЄЄП (Європейського економічного простору).



**Переробка використаних елементів живлення (директива дію мехаж країн Європейського Союзу та інших країн Європи зісистемами роздільного збору відходів)**

## Застережні заходи

**Примітки щодо використання з мобільним телефоном**

- Детальну інформацію щодо роботи мобільного телефону в разі отримання виклику під час передавання звуку за допомогою з'єднання BLUETOOTH див. у інструкції з експлуатації, яка додається до мобільного телефону.

**Щодо техніки безпеки**

- Паспортна таблиця та важлива інформація щодо безпеки розташовані на задній зовнішній панелі основного пристрою та на корпусі адаптера змінного струму.
- Перед експлуатацією системи переконайтеся, що робоча напруга системи ідентична з напругою місцевого джерела живлення.

Місце придбання	Робоча напруга
Усі країни/регіони	100 В–240 В змінного струму, 50 Гц/60 Гц

**Примітки щодо адаптера змінного струму**

- Перш ніж підключити або відключити адаптер змінного струму, вимкніть систему. Інакше в роботі можуть виникнути збої.
- Використовуйте тільки адаптер змінного струму з комплекту постачання, щоб уникнути ушкодження системи.



- Підключіть адаптер змінного струму до розташованої поблизу розетки мережі живлення. У разі виникнення проблеми негайно відключіть його від розетки мережі живлення.
- Не встановлюйте адаптер змінного струму в обмеженому просторі, наприклад у книжковій або вбудованій шафі.
- Аби зменшити ризик виникнення пожежі або ураження електричним струмом, бережіть адаптер змінного струму від контакту з водою й не ставте на нього посудини з рідинами, наприклад вази.

**Стовосно розміщення**

- Не встановлюйте акустичну систему під кутом.
- Не залишайте систему поблизу джерел тепла або в місці, яке зазнає дії прямого сонячного проміння, надмірної кількості пилу, волога, дощ чи механічних пошкоджень.

**Стовосно експлуатаці**

- Не вставляйте будь-які малі предмети тощо у гнізда або у вентиляційний отвір на задній панелі системи.

**Стовосно чищення**

- Не використовуйте спирт, бензин або розріджувач для очищення корпусу.

**Інше**

- Для використання функції додавання динаміків потрібно два пристрої. З функцією додавання динаміків підтримується тільки кодек SBC.
- У разі виникнення запитань або проблем стосовно системи, які не описано в цьому посібнику, зверніться до найближчого дилера компанії Sony.

**Про авторське право та ліцензії**

- LDAC™ і логотип LDAC є торговими марками Sony Corporation.
- Текстовий товарний знак та емблеми BLUETOOTH® належать компанії Bluetooth SIG, Inc.; будь-яке використання цих знаків корпорацією Sony Corporation здійснюється згідно з ліцензією.
- Позначка N є товарним знаком або зареєстрованим товарним знаком NFC Forum, Inc. у Північних Штатах Америки та інших країнах.
- Інші товарні знаки та товарні назви належать відповідним власникам.

## Примітки щодо водостійкості (прочитайте перед використанням системи)

**Водостійкість системи**

Ця система має водостійкі властивості <sup>\*1, \*2</sup> та IPX5<sup>\*3</sup>, як зазначено в розділі «Ступені захисту від проникнення води» стандарту IEC60529 «Клас захисту від зовнішніх впливів (код IP)». Однак ця система не є повністю герметичною.

Не кидайте систему в гарячу воду у ванну та не використовуйте її навмисно у воді. Залежно від використання вода, що потрапляє в систему, може стати причиною займання, ураження електричним струмом або несправності.

Використовуйте систему, повністю усвідомлюючи наведену нижче інформацію.

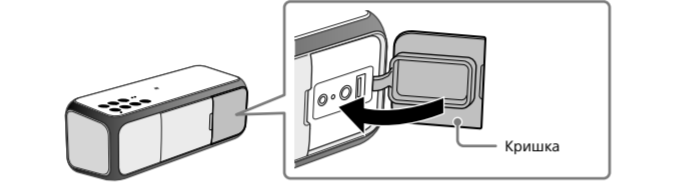
<b>Застосовуються:</b>	свіжа вода, вода з крана, пiт
<b>Не застосовуються:</b>	інші рiдчини, окрім зазначених вище (мильна вода, вода з пральним порошком або пiною для ванни, шампунь, вода з гарячого джерела, гаряча вода, вода з басейну, морська вода тощо)

- <sup>\*1</sup> Необхідно, щоб кришка була надійно закрита.
- <sup>\*2</sup> Аксесуари з комплекту постачання не є водостійкими.
- <sup>\*3</sup> IPX5 (ступінь захисту від проникнення води): було проведено дослідження, які показали, що система продовжує працювати після впливу прямих струменів води через сопло з внутрішнім діаметром 6,3 мм з будь-якого напрямку, якщо протягом чонад 3 хвилин і відстані близько 3 м застосовується приблизно 12,5 л/хв води.

Водостійкість системи вимірювалась за умов, описаних у цьому документі. Зверніть увагу, що несправності в результаті проникнення води через неналежне використання клієнтом не покриваються гарантією.

**Як уникнути погіршення водостійких властивостей**

- Дотримуйтеся наступних вказівок та використовуйте систему належним чином.
- Не використовуйте та не залишайте систему в надто гарячому або холодному місці (температура навколишнього середовища має бути в діапазоні від 5 °C до 35 °C). Якщо система використовується або залишається в місці з температурою за межами вказаного діапазону, система може автоматично вимкнутися для захисту внутрішніх схем.
- Не кидайте систему або не піддавайте її впливу механічних ударів. Деформація або пошкодження можуть спричинити погіршення водостійких властивостей.
- Не використовуйте систему в місцях з великою кількістю води або гарячою водою, що може бризнути на неї. Система не є стійкою до тиску води. Використання системи у вказаних вище місцях може призвести до несправності.
- Не залишайте гарячу воду та не спрямовуйте на систему гаряче повітря безпосередньо з фена або іншого приладу. Також ніколи не використовуйте систему в місцях з високою температурою, наприклад у саунах або біля пічок.
- Обережно поводьтеся з кришкою. Кришка відіграє важливу роль у підтриманні водостійких властивостей. Під час використання системи кришка має бути повністю закрыта. Закриваючи кришку, пильнуйте, щоб усередню не потрапили сторонні предмети. Якщо кришку закрито не повністю, водостійкі властивості можуть погіршитися, що призведе до несправності системи в разі потраплення до неї води.



**Догляд за вологою системою**

Якщо система стає вологою, спочатку видаліть воду з неї, а потім витріть вологу м'якою сухою тканиною. Якщо залишити вологу на поверхні системи, особливо в холодних регіонах, це може призвести до замерзання системи та несправності. Обов'язково витріть вологу після використання системи.

Поставте систему на рушник або суху тканину. Потім залиште її за кімнатної температури та повністю висушіть її.

## Технічні характеристики

**Динаміки**  
Акустична система Діаметр прибл. 48 мм × 2  
Тип корпусу Модель з пасивним випромінювачем

**BLUETOOTH**  
Система зв'язку Специфікація BLUETOOTH версії 3.0  
Вихід Специфікація BLUETOOTH клас потужності 2  
Максимальний діапазон зв'язку

Лінія прямого бачення — прибл. 10 м\*1  
Частотний діапазон Діапазон 2,4 Гц (2,4000 Гц—2,4835 Гц)  
Метод модуляції FHSS  
Сумісні профілі BLUETOOTH\*2

A2DP (Advanced Audio Distribution Profile — розширений профіль поширення аудіо)  
AVRCP (Audio Video Remote Control Profile — профіль віддаленого керування аудіо й відео)  
HSP (Headset Profile — профіль гарнітури)  
HFP (Hands-free Profile — профіль режиму «вільні руки»)

Підтримувані кодеки\*3

SBC\*4, AAC\*5, LDAC\*6  
Діапазон передачі (A2DP)  
20 Гц–20000 Гц (частота вибірки 44,1 кГц)

- <sup>\*1</sup> Дійсний діапазон частот залежить від таких факторів, як перешкоди між пристроями, магнітні поля навколо мікрохвильових печей, статична електрика, чутильність прийому, робота антени, операційна система, використовуване програмне забезпечення тощо.

- <sup>\*2</sup> Профілі стандарту BLUETOOTH указують на призначення з'єднання BLUETOOTH між пристроями.

- <sup>\*3</sup> Кодек: формат стиснення й перетворення аудіосигналу
- <sup>\*4</sup> Кодек із безвтратовим кодуванням
- <sup>\*5</sup> Advanced Audio Coding
- <sup>\*6</sup> LDAC - це технологія кодування звуку, розроблена компанією Sony, яка дає змогу передавати звук високої чіткості (Hi-Res) навіть через з'єднання BLUETOOTH. На відміну від інших BLUETOOTH-сумісних технологій кодування, наприклад SBC, вона працює без жодного зниження частоти звуку високої чіткості (Hi-Res)<sup>\*7</sup> і дає змогу передавати через безпроводову мережу BLUETOOTH утричі більше даних\*8, ніж інші технології, забезпечуючи незрівнянну якість звуку завдяки ефективному кодуванню та оптимізованому пакетуванню.
- <sup>\*7</sup> За виключенням вмісту у форматі DSD.
- <sup>\*8</sup> Порівняно з SBC (піддіапазонне кодування), коли вибрано швидкість потоку 990 Кбіт/с (96/48 кГц) або 909 Кбіт/с (88,2/44,1 кГц).

**Мікрофон**  
Тип Електретний конденсатор  
Характер спрямованості Всеспрямований  
Діапазон ефективних частот 100 Гц–7000 Гц

**Загальна інформація**

Вхід Гніздо AUDIO IN (стерео міні-гніздо діам. в 3,5 мм)  
DC OUT Роз'єм USB типу A (для заряджання батареї під'єданого пристрою) (5 В, макс. 1,5 А)

Потужність 15 В постійного струму (за допомогою адаптера змінного струму, що додається), підключеного до мережі живлення змінного струму 100 В–240 В, 50 Гц/60 Гц) або використовуючи вбудований літій-іонний акумулятор

Тривалість використання літій-іонних акумуляторів (за допомогою з'єднання BLUETOOTH) прибл. 24 год.<sup>\*9</sup>

Розміри (включаючи випускаючі частини та елементи керування) прибл. 211 мм × 80 мм × 83 мм (ш/в/г)  
Маса прибл. 930 г з акумуляторами

Умови зберігання.
Продукцію зберігають в упакованому виді в темних, сухих, чистих, добре вентильованих приміщеннях. Ізолювані від місць зберігання кислот і лугів.
Температура зберігання: від -20 до + 60°С. Відносна вологість зберігання: 80%.
Робоча температура: від 5 до 35°С.
Робоча відносна вологість: 40-60%.

Приладдя, що додається
Основний пристрій (1)
Адаптер змінного струму (AC-E1525M) (1)
Штекер (1)
Інструкції з експлуатації (1)
Довідковий посібник (цей документ) (1)

- <sup>\*9</sup> Якщо використовується вказане джерело музики, а на приладді встановлено рівень гучності 12. За максимального рівня гучності тривалість роботи становить приблизно 4 години. Тривалість може відрзнятися залежно від температури або умов використання.

Конструкція та технічні характеристики можуть бути змінені без попередження.

Қазақ тілі	Жеке дыбыс жүйесі
<p>Жүйені іске қосудан бұрын осы нұсқаулықты мұқият оқып шығып, келешекте қолдану үшін сақтап қойыңыз.</p>	

## ЕСКЕРТУ

**Өрт шығу немесе ток соғу қаупін азайту үшін айнаымалы ток адаптерін жабырға немесе ылғал жерге шығармаңыз.**

Өрт қаупін азайту үшін құрылғының желдету санылауын газетпен, дастарқанмен, жапқышпен және т.б. затпен жаппаңыз.

Жағулы тұрған шам сияқты ашық от көздерін құрылғыға қоймаңыз.

Өрт шығу немесе ток соғу қаупін азайту үшін айнаымалы ток адаптерін ташыалаған немесе шашыраған суға тигізбеңіз және ваза сияқты суға толы заттарды айнаымалы ток адаптерінің үстіне қоймаңыз.

Құрылғыны кітап сөресі немесе ендірілген кабинет скелдігі тар жерге орнатпаңыз. Батарейларды (батарея қаптамасы немесе орнатылған батарейларды) күн сәулесі, от, т.б. скелдігі қатты қызу астына ұзақ уақытқа қоймаңыз. Айнаымалы ток адаптерінің негізгі ашысын Айнаымалы ток адаптерін токтан ажырату пайдаланғандай оны айнаымалы ток шығысына жалғаңыз. Егер құрылғыға қалыптан тыс жағдай байқалса, оны айнаымалы ток розеткасынан дереу ажыратыңыз. Құрылғы өшірілген болса да, ол қабырға розеткасына жалғанған жағдайда, айнаымалы ток қуат көзiнен (розетка) ажыратылмайды. Айнаымалы ток адаптерін немесе бұл өнім қосылған кезде теріңізге ұзақ уақыт тиіп тұратын болса, ол төмен температурамен күйіп қалуы мүмкін.

## EAC

**Өндiрушi: Сонi Корпорейшн**

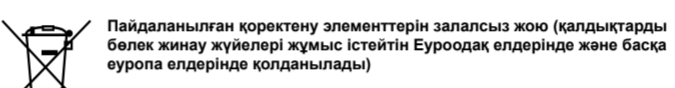
**Өндiрушi мекенжайы: 1-7-1 Конан, Минато-ку, Токіо 108-0075, Жапония**

Қытайда жасалған

Келден одағы жеріндегі шетелден өкелуші «Сони Электроникс» АҚ, Ресей, 123103, Мәскеу, Карамшевский өте көшесі, 6 Қазақстан жеріндегі тұтынушылардың шағын-тапалтарын қабылдауға уәкiлеттi ұйым: «Сони Электроникс» АҚ Қазақстандағы Өкiлдiгi, 050010, Қазақстан Республикасы, Алматы қ., Достық даңғылы, 117/7 үй

Өндiрiлген күн аппарат қаптағының ішi жағында және қораптың штрихкод жапсырмасында «P/D» белгiлерiнен кейiн келесi форматта: «P/D: MM-YYYY», мұндағы MM - ай, ал YYYY - өндiрiлген жыл.

Сони SRS-XB3 — жүйе мен BLUETOOTH құрылғысы (мысалы, смартфон және т.б.) арасында BLUETOOTH байланысы арқылы музыка тыңдауға арналған сымсыз акустикалық жүйе.



**Пайдаланылған қоректену элементтерін залалсыз жою (қалдықтарды бөлек жинау жүйелері жұмыс істейтін Еуроодақ елдерінде және басқа еуропа елдерінде қолданылады)**

<span></span>	<span></span>
<span></span>	<span></span>
<span></span>	<span></span>
<span></span>	<span></span>
<span></span>	<span></span>
<span></span>	<span></span>
<span></span>	<span></span>

Ашаның полярлығы

• Айнаымалы ток адаптерін жақын орналасқан қабырға розеткасына (ток желісі) қосыңыз. Ақау болған жағдайда оны розеткадан (ток желісі) бірден суырып тастаңыз.

• Айнаымалы ток адаптерін кітап сөресі немесе шкаф сияқты тар орындарға орнатпаңыз.

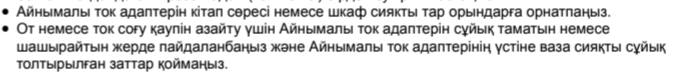
• От немесе ток соғу қаупін азайту үшін Айнаымалы ток адаптерін суық таматын немесе шашыратын жерде пайдаланбаңыз және Айнаымалы ток адаптерінң үстіне ваза сияқты суық топылтырған заттар қоймаңыз.

Сатып алынған орын	Жұмыс көрнеуі
Барлық елдер/аймақтар	100 В – 240 В айнаымалы ток, 50 Гц/60 Гц

**Айнаымалы ток адаптеріндегі ескерту**

• Айнаымалы ток адаптерін қосқанда немесе ажыратқанда, алдымен жүйені өшіріңіз. Кері жағдайда оның жұмыс істеуіне алып келуі мүмкін.

• Тек берілген Айнаымалы ток адаптерін пайдаланыңыз. Жүйені зақымдап алмау үшін басқа Айнаымалы ток адаптерін пайдаланбаңыз.



• Айнаымалы ток адаптерін жақын орналасқан қабырға розеткасына (ток желісі) қосыңыз. Ақау болған жағдайда оны розеткадан (ток желісі) бірден суырып тастаңыз.

• Айнаымалы ток адаптерін кітап сөресі немесе шкаф сияқты тар орындарға орнатпаңыз.

• От немесе ток соғу қаупін азайту үшін Айнаымалы ток адаптерін суық таматын немесе шашыратын жерде пайдаланбаңыз және Айнаымалы ток адаптерінң үстіне ваза сияқты суық топылтырған заттар қоймаңыз.

**Орнатуға қатысты**

- Динамикті еңкейтiп қоймаңыз.
- Жүйені жылу көздеріне жақын жерге немесе тікелей күн сәулесі түсетін, тым шаңды, ылғалды жерге, жаңбыр немесе механикалық соққы тиетін жерге қоймаңыз.

**Жұмыс істеуге қатысты**

- Жүйенің артындағы ұяшықтарға немесе желдету санылауларына ұсақ заттар кіргізбеңіз. Жүйе қысқа мерзімге тұйықталып немесе жұмысы бұзылуы мүмкін.

**Тазалауға қатысты**

- Кабинаны тазалау үшін алкоголь, бензин немесе еріткіш заттарды қолданбаңыз.

- Басқа**
  - Динамикті қосу функциясы пайдаланылған кезде, екі аппарат қажет болады. Динамикті қосу функциясы пайдаланылған кезде, SBC кодiгiне ғана қолдану көрсетiледi.
  - Егер жүйеге қатысты осы нұсқаулықта қамтылмаған ақаулар немесе сұрақтар пайда болса, жақын жердегі Sony дилеріне хабарласыңыз.

<b>Жарамды:</b>	тұщы су, құбыр су, тер
<b>Жарамды емес:</b>	жоғарыда көрсетілгендерден басқа сұйықтықтар (сабынды су, тазартқыш құралдары немесе шомылуға арналған құралдар қосылған су, сусабын, ыстық бұлақ суы, ыстық су, бассейн суы, теңіз суы, т.б.)

- <sup>\*1</sup> Қақпақты мықтап жабу қажет.
- <sup>\*2</sup> Жинақтың аксесуарларға су кірмейді.
- <sup>\*3</sup> IPX5 (Ағын судан қорғау деңгейі): 3 минуттан аса 3 метрдей аралықтан шамамен 12,5 л/мин су ішкі диаметрі 6,3 мм саптамамен тікелей ағын өткен сынақна жүйе тексеріліп, ақаусыз жұмыс істейтіні анықталды.

Жүйенің су өткізбеушілік қасиеті осы құжатта сипатталған жағдайлардағы өлшемдерге негізделген. Клиенттің дұрыс пайдаланбау нәтижесінде суға батырғаннан кейін пайда болған ақаулар кепілдікте қамтылмайды.

**Су өткізбеушілік қасиетін бұлдіріп алмау үшін**

- Келесіні тексеріп, жүйені дұрыс пайдаланыңыз.
- Жүйені тым ыстық немесе суық ортада пайдаланбаңыз немесе қалдырмаңыз (ауқымнан тыс температура 5 °С – 35 °С). Егер жүйе жоғарыда көрсетілген ауқыма пайдаланылған немесе қалдырылған болса, ішкі схеманы қорғау үшін жүйе автоматты түрде тоқтауы мүмкін.
- Жүйені құлатпаңыз не оған механикалық соққы тигізбеңіз. Формасының бұзылуы немесе заымдалуу су өткізбеушілік қасиеттің жұмысына зиян келтіруі мүмкін.