

# Operating Instructions



ICD-PX470

4-595-544-21(1)



## Refer to the Help Guide

This is the Operating Instructions, which provides you with instructions on the basic operations of the IC recorder. The Help Guide is an online manual. Refer to the Help Guide when you would like to know further details, operations and possible solutions when a problem occurs.

[http://rd1.sony.net/help/icd/p47/h\\_zz/](http://rd1.sony.net/help/icd/p47/h_zz/)



## Check the supplied items

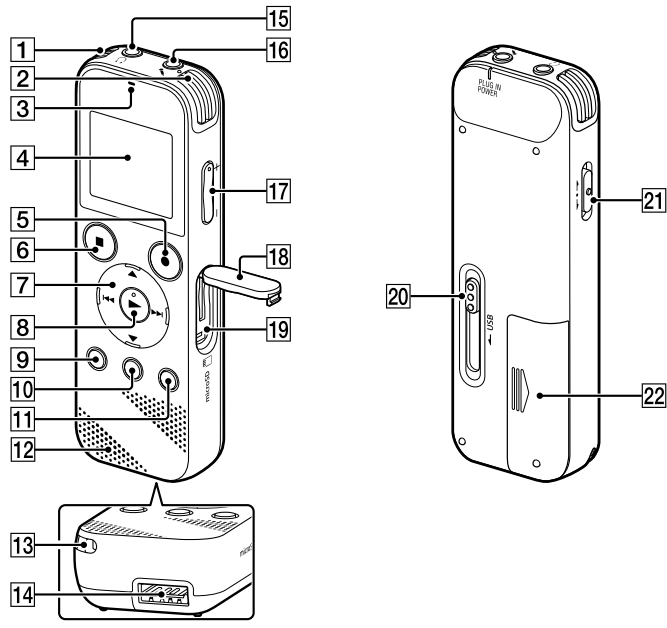
- IC Recorder (1)
- LR03 (size AAA) alkaline batteries (2)
- Operating Instructions (this sheet)
- Warranty card (for the customers in Korea)
- Application Software, Sound Organizer 2 (Installer file stored in the built-in memory so that you can install it to your computer.)

### Optional accessories

- Rechargeable battery NH-AAA-B2KN, NH-AAA-B2GN
- Battery charger BCG-34HS2GN, BCG-34HW2GN

**Note**  
Depending on the country or region, some of the models or optional accessories are not available.

## Parts and controls

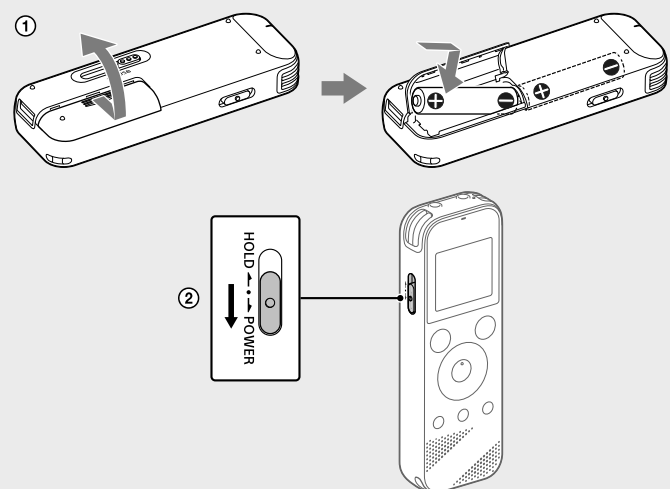


- Built-in microphones (stereo) (L)
- Built-in microphones (stereo) (R)
- Operation indicator
- Display window
- REC/PAUSE (record/pause) button
- STOP button
- Control button (▲ DPC (Digital Pitch Control), ▼ A-B (repeat A-B)/I◀ (review/fast backward), ▶ (cue/fast forward))
- ▶ (play/enter) button\*
- BACK/ HOME button (\*: press, =: press and hold)
- T-MARK (track mark) button
- OPTION button
- Built-in speaker
- Strap hole (No strap is supplied with your IC recorder.)
- USB connector compartment
- Headphones jack
- Microphone (PLUG IN POWER) jack\*
- VOL +/- (volume +/-) button\*
- Slot cover
- microSD card slot (The card slot is located under the cover.)
- USB slide lever
- HOLD+POWER switch
- Battery compartment

\* The ▶ (play/enter) button, VOL +/- (volume +/-) button, and Microphone (PLUG IN POWER) jack have a tactile dot. Use the tactile dot as a reference when operating the IC recorder.

# Let's try out your new IC recorder

## Power on



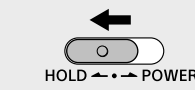
1 Slide and lift the battery compartment lid, insert LR03 (size AAA) alkaline batteries with the correct polarity, and close the lid.

2 Turn the power on.

Slide and hold the HOLD+POWER switch in the direction of "POWER" until the window display appears. To turn the power off, slide the HOLD+POWER switch to "POWER" and hold it until "Power Off" appears on the display window.

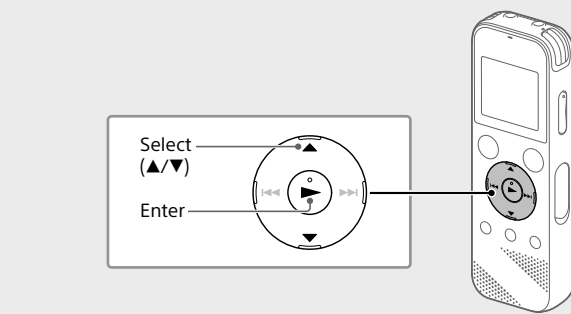
### To prevent unintentional operations (HOLD)

Slide the HOLD+POWER switch in the direction of "HOLD."



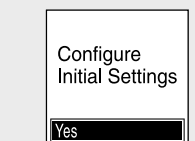
To release the IC recorder from the HOLD status, slide the HOLD+POWER switch towards the center.

## Initial settings



When you turn on your IC recorder for the first time, the "Configure Initial Settings" screen appears on the display window. You can then select the display language, set the clock, and turn on/off the beep sound.

1 Select "Yes" to start the initial settings.

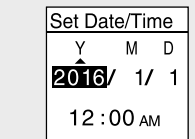


2 Select the display language.

You can select from the following languages: Deutsch (German), English\*, Español (Spanish), Français (French), Italiano (Italian), Русский (Russian), Türkçe (Turkish), 한국어 (Korean), 简体中文 (Simplified Chinese), 繁體中文 (Traditional Chinese)

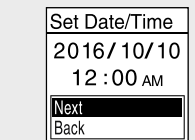
\* Default setting

3 Set the current year, month, day, hour, and minute.

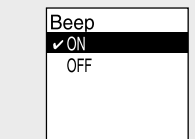


To go back to the previous clock setting item, press BACK/HOME.

4 Select "Next."

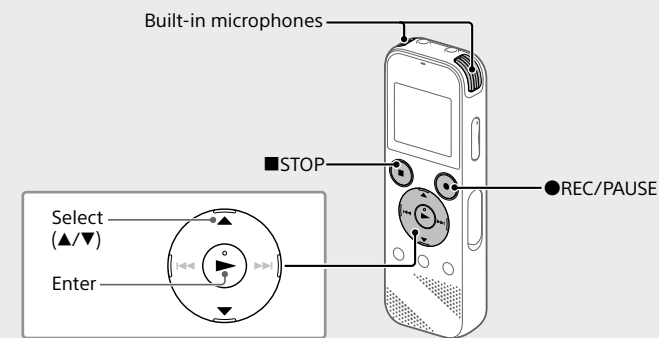


5 Select "ON" or "OFF" to turn on or off the beep sound. When the initial settings finish, the completion message and then the HOME menu screen appears.



- You can change any of the initial settings at any time later. For detailed instructions, refer to the Help Guide.
- When you re-insert batteries, or when you replace batteries with new ones, the clock setting display appears, and the approximate date and time when you last operated the IC recorder before removing the batteries is displayed. Set the clock to the current time again.
- To check the current time after the initial settings, slide the HOLD+POWER switch in the direction of "HOLD."

## Record



Before you start using the IC recorder, make sure that the HOLD+POWER switch is at the center dot position. You can select a recording scene for each situation by selecting "Scene Select" in the OPTION menu.

Recorded audio files are stored in "FOLDER01" under "Recorded Files" by default.

1 Select "Record" from the HOME menu. The recording standby screen appears on the display window.



2 Select the folder you want to store the recorded files. To store the audio files in a folder other than "FOLDER01," create a new folder and change the file storage destination folder to the new folder. For detailed instructions, refer to the Help Guide.

3 Turn the IC recorder so that its built-in microphones point in the direction of the recording source.

4 Press REC/PAUSE. Recording starts, "REC" appears on the display, and the operation indicator lights in red. Pressing and holding the REC/PAUSE does not start recording. Doing so makes your IC recorder pause for recording.

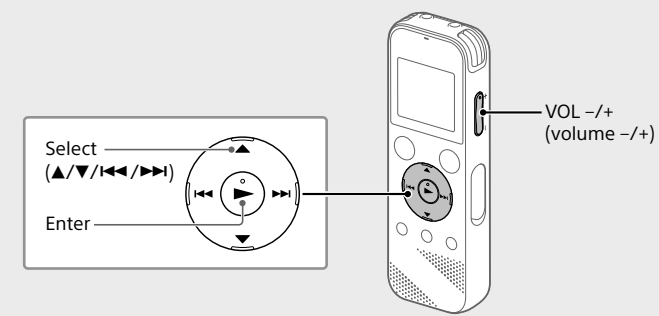


During recording, the recording level guide (A) is displayed. Adjust the orientation of the built-in microphones, the distance from the sound source, or the sensitivity setting of the microphones so that the input level indicated by A stays at 3/6 or 4/6, which fits within the optimum range, as illustrated above.

5 Press STOP to stop recording. "Saving..." appears on the display, and then the display returns to the record standby screen.

After you stopped recording, you can press ▶ to play the file you have just recorded.

## Listen



Recorded audio files are stored in "FOLDER01" under "Recorded Files" by default.

1 Select "Recorded Files" from the HOME menu.

2 Select "Folders" - "Built-In Memory" - "FOLDER01," and then press ▶. To listen to recorded audio files stored on a microSD card, select "Folders" - "SD Card."

3 Select your desired file. Playback starts.

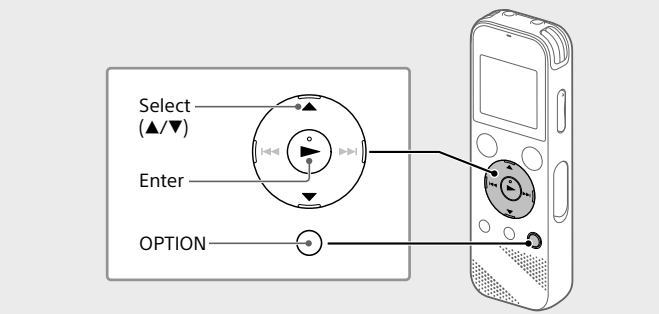


4 Press STOP to stop playback.

- Press VOL +/- to adjust the volume.
- The built-in speaker is provided mainly for checking recorded audio files. If you find the volume not loud enough or have difficulty in understanding what you hear, use headphones (not supplied).
- When you select "Recorded Files," the file search categories of the stored files appear on the display window. You can select one of the search categories from "Latest Recording," "Search by REC Date," "Search by REC Scene," or "Folders."

To add a track mark  
You can add a track mark at a point at which you want to divide a file later or locate during playback. You can add a maximum of 98 track marks to each file. You can also add track marks during a recording.

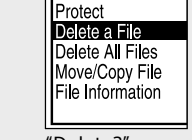
## Delete



Once a file is deleted, you cannot restore it.

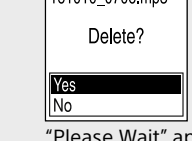
1 Select the file you want to delete from the list of recorded files or play back the file you want to delete.

2 Select "Delete a File" from the OPTION menu.



"Delete?" appears and the selected file starts playing for your confirmation.

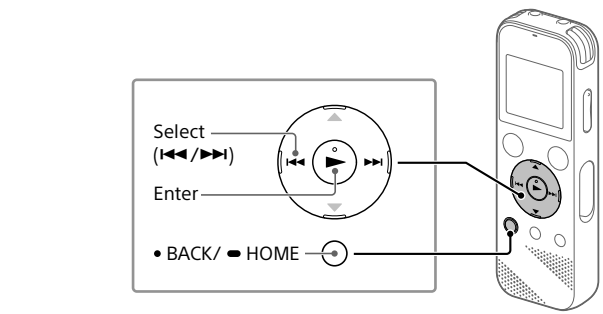
3 Select "Yes."



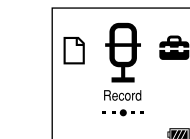
"Please Wait" appears and stays until the selected file is deleted.

## Using the HOME menu

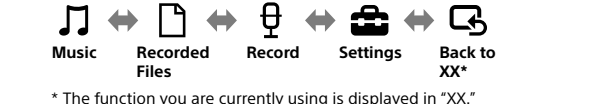
You can use the HOME menu for a variety of operations, including locating and playing a recorded file and changing the settings of your IC recorder.



1 Press and hold BACK/HOME. The HOME menu screen appears.



The HOME menu items are aligned in the following sequence.



\* The function you are currently using is displayed in "XX."

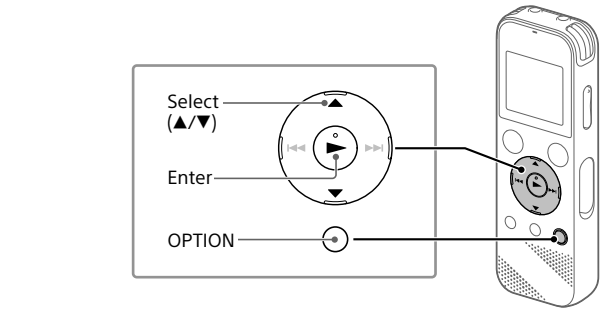
2 Select your desired function from the following:

Music	You can select and play one of the files you have imported from a computer. To locate a music file, select "All Songs," "Albums," "Artists," or "Folders."
Recorded Files	You can select and play one of the files you have recorded with your IC recorder. To locate a recorded file, select "Latest Recording," "Search by REC Date," "Search by REC Scene," or "Folders."
Record	You can display the record standby screen, and then start recording.
Settings	You can display the Settings menu screen and change various settings on the IC recorder.
Back to XX*	You can go back to the screen that was displayed before the HOME menu screen. * The function you are currently using is displayed in "XX."

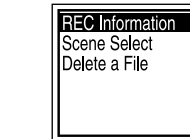
To return to the screen displayed before you entered the HOME menu.

## Using the OPTION menu

You can use the OPTION menu to perform a variety of functions, including changing the settings of your IC recorder. The available items differ depending on the situation.



1 Select your desired function from the HOME menu, and then press OPTION.



2 Select the menu item for which you want to change the setting.

3 Select your desired setting option.

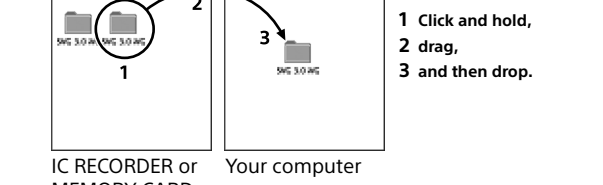
## Copying files from your IC recorder to a computer

You can copy the files and folders from your IC recorder to a computer to store them.

1 Slide the USB slide lever in the direction of the arrow, and insert the USB connector into the USB port of a running computer.

2 Drag and drop the files or folders you want to copy from "IC RECORDER" or "MEMORY CARD" to the local disk on the computer.

To copy a file or folder (Drag and drop)



3 Make sure that "Accessing" is not displayed on the display window of your IC recorder, and then disconnect the IC recorder from the computer.

## Installing Sound Organizer 2

Install Sound Organizer on your computer. Sound Organizer allows you to exchange files between your IC recorder and your computer. Songs imported from music CDs and other media, MP3 and other audio files imported to a computer can also be played and transferred to the IC recorder.

- Sound Organizer is compatible with Windows computers only. It is not compatible with Mac.
- This IC recorder is compatible with Sound Organizer 2 only.
- If you format the built-in memory, all data stored there will be deleted. (The Sound Organizer software will also be deleted.)

When installing Sound Organizer, log in to an account with administrator privileges.

1 Slide the USB slide lever in the direction of the arrow, and insert the USB connector into the USB port of a running computer.

2 Make sure the IC recorder is successfully detected by the computer. "Connecting" appears and stays on the IC recorder's display window while the IC recorder is connected to the computer.

3 Go to the [Start] menu, click [Computer], and then double-click [IC RECORDER] - [FOR WINDOWS].

4 Double-click [SoundOrganizer\_V2001] (or [SoundOrganizer\_V2001.exe]). Follow the computer's on-screen instructions.

5 Make sure that you accept the terms of the license agreement, select [I accept the terms in the license agreement], and then click [Next].

6 When the [Setup Type] window appears, select [Standard] or [Custom], and then click [Next]. Follow the instructions on the screen and set the installation settings when you select [Custom].

7 When the [Ready to Install the Program] window appears, click [Install]. The installation starts.

8 When the [Sound Organizer has been installed successfully] window appears, check [Launch Sound Organizer 2 Now], and then click [Finish].

Note  
You may need to restart your computer after installing Sound Organizer.

## Precautions

- On power  
DC 3.0 V: Use two LR03 (size AAA) alkaline batteries  
DC 2.4 V: Use two NH-AAA rechargeable batteries  
DC 5.0 V: when using USB AC adaptor  
Rated current consumption: 500 mA

On safety  
Do not operate the unit while driving, cycling or operating any motorized vehicle.

## Do not

- Do not leave the unit in a location near heat sources, or in a place subject to direct sunlight, excessive dust or mechanical shock.
- Should any solid object or liquid fall into the unit, remove the batteries and have the unit checked by qualified personnel before operating it any further.
- When using your IC recorder, remember to follow the precautions below in order to avoid warping the cabinet or causing the IC recorder to malfunction.
  - Do not sit down with the IC recorder in your back pocket.
  - Do not put your IC recorder into a bag with the headphones/earphones cord wrapped around it and subject the bag to strong impact.
- Be careful not to allow water to splash on the unit. The unit is not waterproof. In particular, be careful in the following situations.
  - When you have the unit in your pocket and go to the bathroom, etc. When you bend down, the unit may drop into the water and may get wet.
  - When you use the unit in an environment where the unit is exposed to rain, snow, or humidity.
  - In circumstances where you get sweaty. If you touch the unit with wet hands or if you put the unit in the pocket of sweaty clothes, the unit may get wet.
- Listening with this unit at high volume may affect your hearing. For traffic safety, do not use this unit while driving or cycling.
- You may feel pain in your ears if you use the headphones when the ambient air is very dry. This is not because of a malfunction of the headphones, but because of static electricity accumulated in your body. You can reduce static electricity by wearing non-synthetic clothes that prevent the emergence of static electricity.

On noise  
Noise may be heard when the unit is placed near an AC power source, a fluorescent lamp or a mobile phone during recording or playback.

On maintenance  
To clean the exterior, use a soft cloth slightly moistened in water. Then use a soft dry cloth to wipe the exterior. Do not use alcohol, benzine or thinner.

If you have any questions or problems concerning your unit, please consult your nearest Sony dealer.

## WARNING

Do not expose the batteries (battery pack or batteries installed) to excessive heat such as sunshine, fire or the like for a long time.

## CAUTION

Risk of explosion if battery is replaced by an incorrect type. Dispose of used batteries according to the instructions.

## Specifications

Capacity (User available capacity)\*\*2  
4 GB (approx. 3.20 GB = 3,435,973,837 Byte)

Maximum recording time (Built-in memory)  
The maximum recording time of all the folders is as follows.

LPCM 44.1 kHz/16 bit	5 hours 20 minutes
MP3 192 kbps*1	39 hours 45 minutes
MP3 128 kbps	59 hours 35 minutes
MP3 48 kbps (MONO)	159 hours

Note  
When you are going to record continuously for a long time, you may have to replace the batteries with new ones in the middle of recording. For details on the battery life, see Battery Life. The maximum recording time in this topic is for your reference only.

Battery Life  
When using Sony LR03 (5G) (size AAA) alkaline batteries (JEITA)\*\*5

REC Mode	Recording	Playback with the built-in speaker**6	Playback with the headphones
LPCM 44.1 kHz/16 bit	Approx. 40 hours	Approx. 16 hours	Approx. 37 hours
MP3 192 kbps	Approx. 55 hours	Approx. 18 hours	Approx. 43 hours

When using Sony NH-AAA rechargeable batteries (JEITA)\*\*5

REC Mode	Recording	Playback with the built-in speaker**6	Playback with the headphones
LPCM 44.1 kHz/16 bit	Approx. 34 hours	Approx. 12 hours	Approx. 29 hours
MP3 192 kbps	Approx. 40 hours	Approx. 14 hours	Approx. 34 hours

Dimensions (w/h/d) (not incl. projecting parts and controls) (JEITA)\*\*  
Approx. 38.3 mm x 114.1 mm x 19.3 mm

Mass (JEITA)\*\*  
Approx. 74 g (including two LR03 (size AAA) alkaline batteries)

Temperature/Humidity

Operating temperature	5°C - 35°C
Operating humidity	25% - 75%
Storage temperature	-10°C - +45°C
Storage humidity	25% - 75%

Compatible memory cards  
microSDHC cards from 4 GB to 32 GB

- Note  
microSDXC cards are not compatible with your IC recorder.
- A small amount of the internal memory is used for file management and therefore not available for user storage.
- When the built-in memory is formatted with the IC recorder.
- Default settings for the recording scenes.
- Measured value by the standard of JEITA (Japan Electronics and Information Technology Industries Association)
- The battery life may shorten depending on how you operate the IC recorder.
- When playing back music with the built-in speaker with the volume level set to 27.

## Trademarks

- Microsoft, Windows, Windows Vista and Windows Media are registered trademarks or trademarks of Microsoft Corporation in the United States and/or other countries.
- Mac OS is a trademark of Apple Inc., registered in the USA and other countries.
- MPEG Layer-3 audio coding technology and patents licensed from Fraunhofer IIS and Thomson.
- microSD, microSDHC and microSDXC logos are trademarks of SD-3C, LLC.



All other trademarks and registered trademarks are registered trademarks or registered trademarks of their respective holders. Furthermore, "TM" and "®" are not mentioned in each in this manual.

This product is protected by certain intellectual property rights of Microsoft Corporation. Use or distribution of such technology outside of this product is prohibited without a license from Microsoft or an authorized Microsoft subsidiary.

The "Sound Organizer 2" uses software modules as shown below: Windows Media Format Runtime

## License

Notes on the License  
This IC recorder comes with software that are used based on licensing agreements with the owners of that software. Based on requests by the owners of copyright of these software applications, we have an obligation to inform you of the following. Please read the following sections.  
Licenses (in English) are recorded in the internal memory of your IC recorder. Establish a Mass Storage connection between the IC recorder and a computer to read licenses in the "LICENSE" folder.

On GNU GPL/LGPL applied software  
The software that is eligible for the following GNU General Public License (hereinafter referred to as "GPL") or GNU Lesser General Public License (hereinafter referred to as "LGPL") are included in the IC recorder. This informs you that you have a right to have access to, modify, and redistribute source code for these software programs under the conditions of the supplied GPL/LGPL. Source code is provided on the web. Use the following URL to download it. <http://www.sony.net/Products/Linux/>  
We would prefer you do not contact us about the contents of source code. Licenses (in English) are recorded in the internal memory of your IC recorder. Establish a Mass Storage connection between the IC recorder and a computer to read licenses in the "LICENSE" folder.



IC 레코더 사용 설명서



IC-PX470

도움말 안내 참조

이것은 IC 레코더의 기본적인 조작 방법을 설명하는 사용 설명서입니다. 도움말 안내는 온라인 매뉴얼입니다. 더 자세한 내용, 조작, 문제 발생 시의 가능한 해결책을 알고 싶으시면 도움말 안내를 참조하십시오.

http://rd1.sony.net/help/icd/p47/h\_zz/



동봉품을 확인하십시오

- IC 레코더(1)
- LR03(AAA 사이즈) 알칼리 배터리(2)
- 사용 설명서(본 용이)
- 보호 카드(한국, 교역용)
- 어플리케이션 소프트웨어, Sound Organizer 2(컴퓨터에 설치할 수 있도록 내장 메모리에 저장되어 있는 설치 프로그램 파일.)

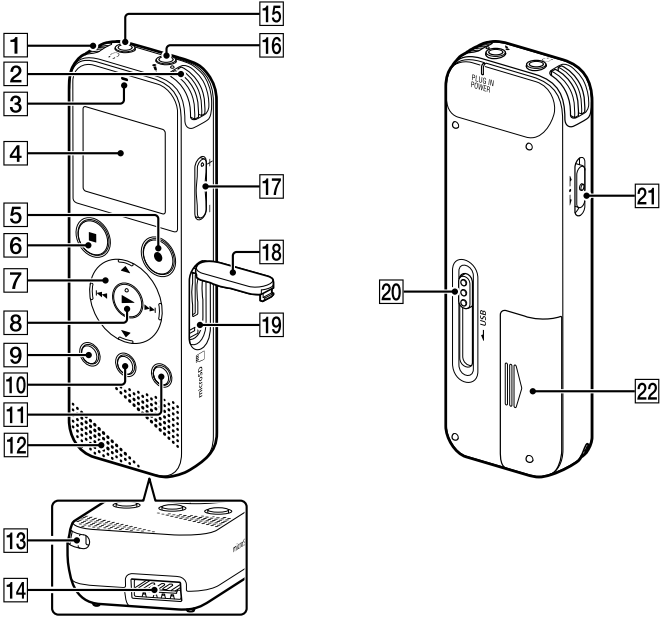
음선 액세서리

- 충전식 배터리 NH-AAA-B2KN, NH-AAA-B2GN
- 배터리 충전기 BCG-34HS2GN, BCG-34HW2GN

참고

국가 또는 지역에 따라, 일부 모델 또는 음선 액세서리는 사용할 수 없습니다.

각 부분 및 조작 스위치류

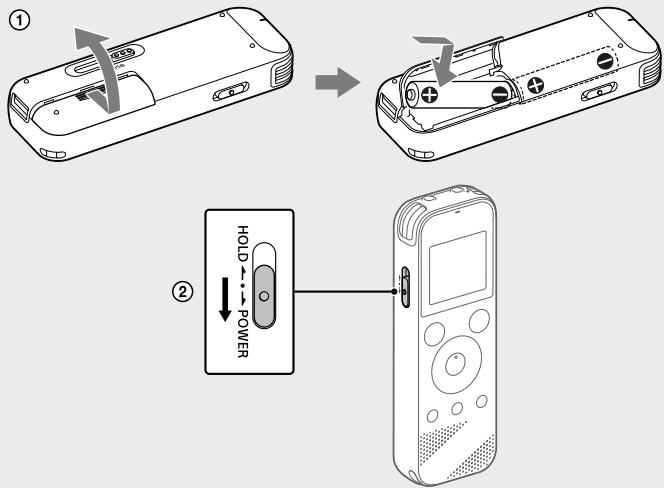


- 1 내장 마이크로폰(스테레오) (L)
- 2 내장 마이크로폰(스테레오) (R)
- 3 조작 표시등
- 4 표시창
- 5 ●REC/PAUSE (녹음/일시정지) 버튼
- 6 ■STOP 버튼
- 7 제어 버튼 (▲DPC (Digital Pitch Control), ▼◀ A-B (A-B 반복)/▶ (리뷰/뒤로 빨리 감기), ▶▶ (큐/앞으로 빨리 감기))
- 8 ▶▶ (재생/엔터) 버튼
- 9 • BACK/ ◀ HOME 버튼 (•: 누름, ◀: 누른 상태를 유지)
- 10 T-MARK (트랙 마크) 버튼
- 11 OPTION 버튼
- 12 내장 스피커
- 13 스트림용 홀(IC 레코더에 스트랩은 부착되지 않았습니다.)
- 14 USB 커넥터실
- 15 ( 헤드폰) 잭
- 16 (마이크로폰) (PLUG IN POWER) 단자 \*
- 17 VOL -/+ (볼륨 +/-) 버튼\*
- 18 슬롯 커버
- 19 microSD 카드 슬롯(카드 슬롯은 커버 안에 있습니다.)
- 20 USB 슬라이드 레버
- 21 HOLD+POWER 스위치
- 22 배터리실

\* ▶▶ (재생/엔터) 버튼, VOL +/- (볼륨 +/-) 버튼 및 (마이크로폰) (PLUG IN POWER) 잭에는 돌기가 있습니다. 돌기는 IC 레코더를 조작할 때 기준으로 사용하십시오.

IC 레코더를 사용해 봅시다

전원 켜기

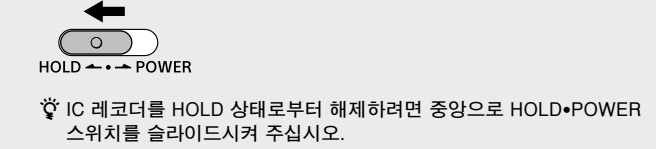


① 배터리실 덮개를 슬라이드시켜서 들어올린 후, LR03(AAA 사이즈) 알칼리 배터리의 극성이 올바른 상태로 삽입해서 덮개를 닫습니다.

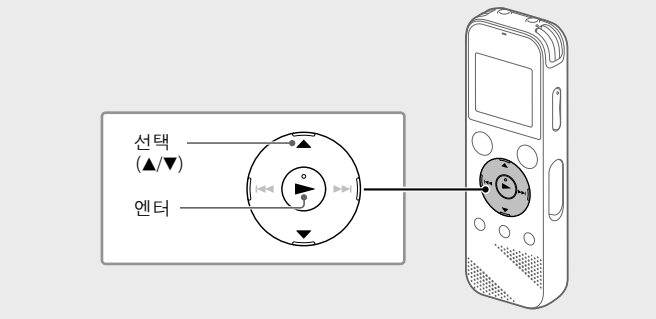
② 전원을 켭니다.

장치가 표시될 때까지 "POWER" 방향으로 HOLD+POWER 스위치를 슬라이드시킨 상태를 유지합니다. 전원을 끄려면 표시창에 "Power Off"라고 표시될 때까지 HOLD+POWER 스위치를 "POWER"쪽으로 슬라이드시킨 상태를 유지해 주십시오.

**의도하지 않은 조작을 방지하려면(HOLD)**  
HOLD+POWER 스위치를 "HOLD" 방향으로 슬라이드시켜 주십시오.

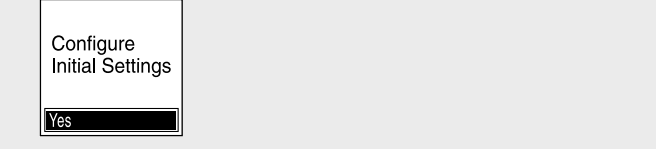


초기 설정



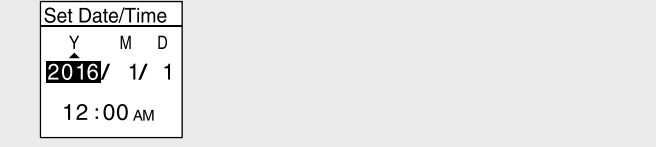
IC 레코더의 전원을 처음으로 켜는 경우, 표시창에 "Configure Initial Settings" 화면이 나타납니다. 그리고 나서 표시 언어를 선택하고, 시계를 설정하고 신호음을 켜거나 끌 수 있습니다.

① "Yes"를 선택해서 초기 설정을 시작합니다.



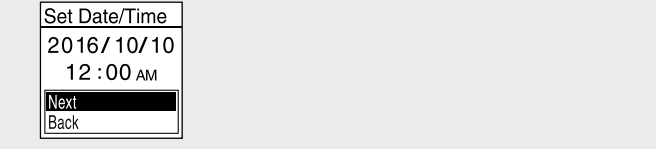
② 표시 언어를 선택하십시오. 다음과 같은 언어 중에서 선택할 수 있습니다. Deutsch (독일어), English\* (영어), Español (스페인어), Français (프랑스어), Italiano (이탈리아어), P y c c k и я (러시아어), Türkçe (터키어), 한국어, 简体中文 (중국어), 繁體中文 (중국어) \* 기본값 설정

③ 현재의 년, 월, 일, 시, 분을 설정합니다

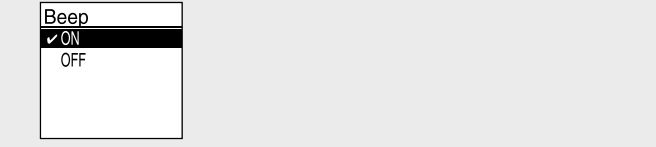


▼ 이 전에 설정 항목으로 되돌아가려면 BACK/HOME을 누릅니다.

④ "Next"를 선택하십시오.

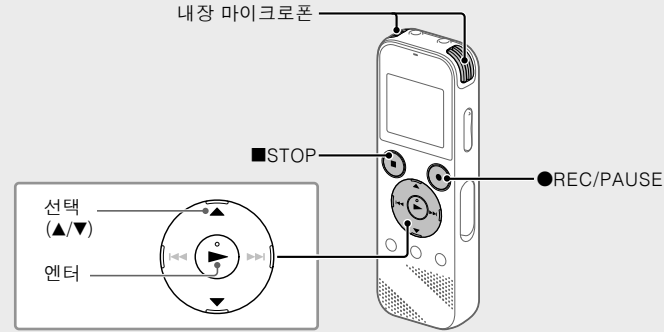


⑤ "ON" 또는 "OFF"를 선택해서 신호음을 켜거나 끕니다. 초기 설정이 종료되면 완료 메시지가 표시된 후, HOME 메뉴 화면이 표시됩니다.



▼ 초기 설정은 나중에 변경할 수 있습니다. 자세한 내용은 도움말 안내를 참조하십시오. • 배터리를 재삽입하거나, 새 것으로 배터리를 교환하는 경우, 시계 설정 화면이 표시되어 배터리를 제거하기 전에 마지막으로 IC 레코더를 조작한 때부터의 날짜와 시간이 표시됩니다. 시계를 현재 시간으로 다시 설정해 주십시오. • 초기설정 후에 현재 시간을 확인하려면, HOLD+POWER 스위치를 "HOLD" 방향으로 슬라이드시켜 주십시오.

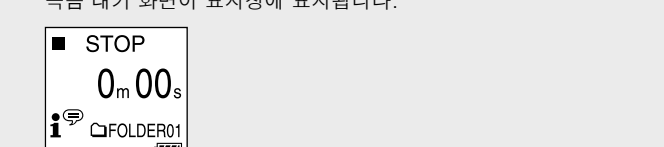
녹음



- ▼ IC 레코더 사용을 시작하기 전에 HOLD+POWER 스위치가 중앙의 점이 있는 위치에 있는지 확인하십시오.
- OPTION 메뉴의 "Scene Select"를 선택함으로써 각 상황에 대해 녹음 장면을 선택할 수 있습니다.

초기설정으로 녹음된 오디오 파일은 "Recorded Files"하의 "FOLDER01"에 저장됩니다.

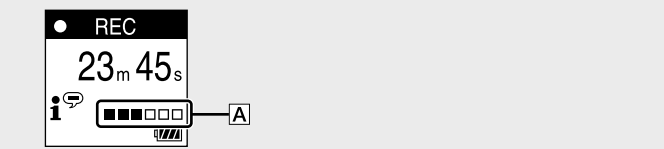
① HOME 메뉴에서 "Record"를 선택합니다. 녹음 대기 화면이 표시됩니다.



② 녹음한 파일을 저장하고자 하는 폴더를 선택하십시오. "FOLDER01" 이외의 폴더에 오디오 파일을 저장하려면, 새로운 폴더를 작성해서 새 폴더로 파일 저장 폴더를 변경해 주십시오. 자세한 내용은 도움말 안내를 참조하십시오.

③ 내장 마이크로폰이 녹음 음원 방향을 향하도록 IC 레코더를 돌려 주십시오.

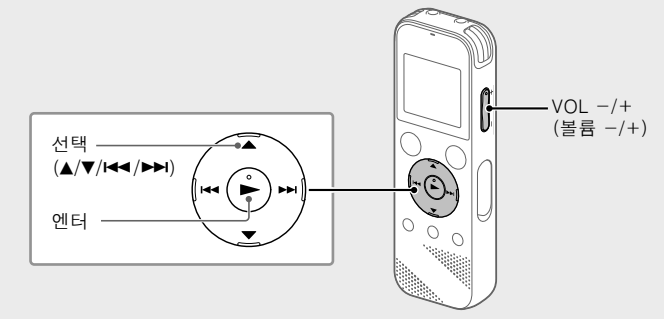
④ ●REC/PAUSE를 누릅니다. 녹음이 시작되고, 디스플레이에 "REC"가 표시되며, 조작 표시등이 좌측으로 점등됩니다. ●REC/PAUSE를 누른 상태로 해도 녹음이 시작되지는 않습니다. 그렇게 하면 IC 레코더가 녹음을 일시정지하게 됩니다.



녹음중에 녹음 레벨 안내(A)가 표시됩니다. 위 그림과 같이■로 표시되는 입력 레벨이 최상의 범위인 3/6 또는 4/6으로 되도록 내장 마이크로폰의 방향, 음원 거리 또는, 마이크로폰의 감도 설정을 조절하십시오.

⑤ ■STOP을 눌러서 녹음을 정지합니다. "Saving..."이 표시된 후, 녹음 대기 화면으로 표시가 되돌아옵니다. 녹음을 중단한 후에▶를 누르면 방금 녹음한 파일을 재생합니다.

듣기

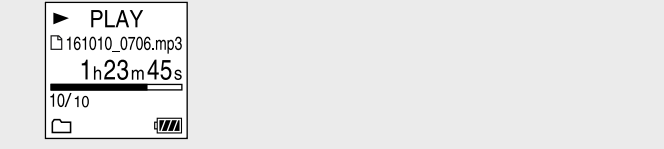


초기설정으로 녹음된 오디오 파일은 "Recorded Files"하의 "FOLDER01"에 저장됩니다.

① HOME 메뉴에서 "Recorded Files"를 선택합니다.

② "Folders" - "Built-In Memory" - "FOLDER01"를 선택한 후, ▶를 누릅니다. microSD 카드에 저장된 녹음된 오디오 파일을 청취하려면 "Folders" - "SD Card"를 선택하십시오.

③ 원하는 파일을 선택하십시오. 재생이 시작됩니다.

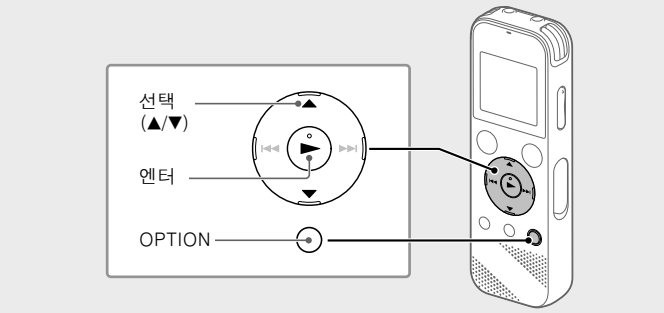


④ ■STOP을 눌러서 재생을 정지합니다.

- ▼
- VOL +/-를 눌러서 볼륨을 조절합니다.
- 내장 스피커는 주로 녹음된 오디오 파일의 체크를 위해 제공됩니다. 볼륨이 충분히 크지 않거나 들은 것을 이해하기가 힘들 때에는 헤드폰(별매)을 사용하십시오.
- "Recorded Files"를 선택하면 저장된 파일의 파일 검색 카테고리(가 표시창에 나타납니다. "Latest Recording", "Search by REC Date", "Search by REC Scene" 또는 "Folders"로부터 검색 카테고리 중의 하나를 선택할 수 있습니다.

**트랙 마크를 추가하려면**  
나중에 파일을 분할하거나 재생 중에 찾고 싶은 위치에 트랙 마크를 추가할 수 있습니다. 각 파일에는 최대 98개까지 트랙 마크를 추가할 수 있습니다. 녹음 중에 트랙 마크를 추가할 수 있습니다.

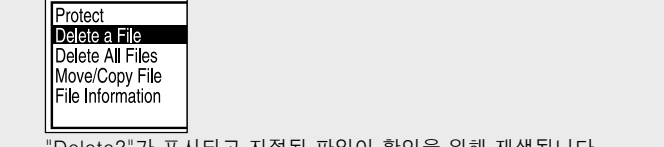
삭제하기



▼ 삭제한 파일은 복원할 수 없습니다.

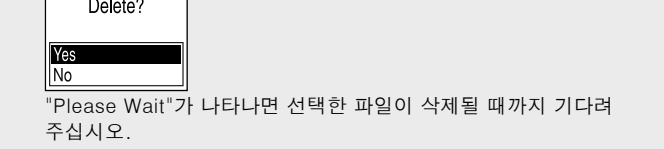
① 녹음된 파일 목록에서 삭제하려는 파일을 선택하거나 삭제하려는 파일을 재생합니다.

② OPTION 메뉴에서 "Delete a File"을 선택합니다.



"Delete?"가 표시되고 지정된 파일이 확인을 위해 재생됩니다.

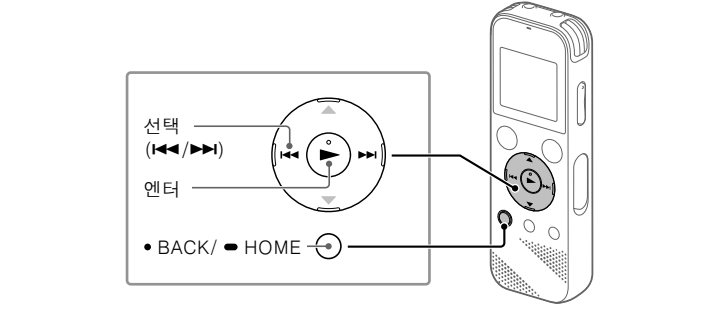
③ "Yes"를 선택합니다.



"Please Wait"가 나타되면 선택한 파일이 삭제될 때까지 기다려 주십시오.

HOME 메뉴 사용하기

HOME 메뉴를 사용해 녹음된 파일을 검색 및 재생하거나, IC 레코더의 설정을 변경할 수 있습니다.



① BACK/HOME을 누르고 있으십시오. HOME 메뉴가 표시됩니다.



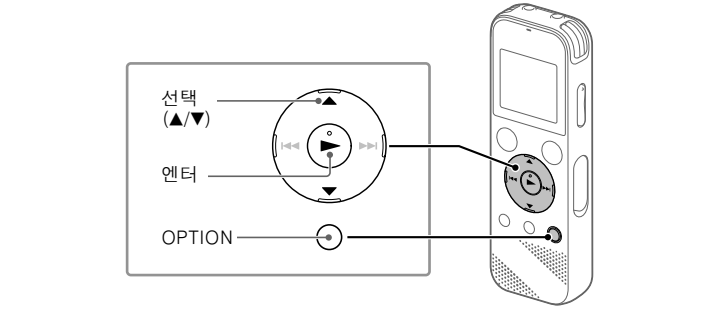
HOME 메뉴 항목이 다음과 같은 순서로 정렬됩니다.

Music	컴퓨터에서 가져온 파일 중의 하나를 선택하여 재생할 수 있습니다. 음악 파일을 검색하려면 "All Songs", "Albums", "Artists" 또는 "Folders"를 선택하십시오.
Recorded Files	IC 레코더로 녹음한 파일 중의 하나를 선택하여 재생할 수 있습니다. 녹음한 파일을 찾으려면 "Latest Recording", "Search by REC Date", "Search by REC Scene" 또는 "Folders"를 선택합니다.
Record	녹음 대기 화면을 표시한 후, 녹음을 시작할 수 있습니다.
Settings	Settings 메뉴 화면을 표시하고 IC 레코더의 다양한 설정을 변경할 수 있습니다.
Back to XX*	HOME 메뉴 화면에 들어가기 이전에 표시되었던 화면으로 되돌아가할 수 있습니다. * 현재 사용 중인 기능이 "XX"에 표시됩니다.

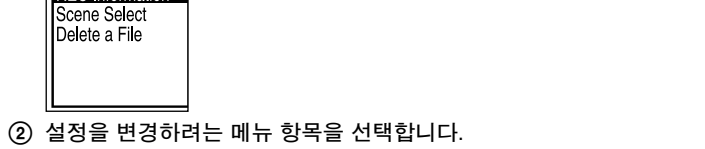
▼ HOME 메뉴로 들어가기 전에 표시되는 화면으로 돌아가려면 ■STOP을 누릅니다.

OPTION 메뉴 사용하기

IC 레코더의 설정 변경 등을 포함해 OPTION 메뉴를 사용하면 다양한 기능을 실행할 수 있습니다. 사용 가능한 항목은 상황에 따라 달라집니다.



① HOME 메뉴에서 원하는 기능을 선택한 후에 OPTION을 누릅니다.



② 설정을 변경하려는 메뉴 항목을 선택합니다.

③ 원하는 설정 옵션을 선택합니다.

IC 레코더에서 컴퓨터로 파일 복사하기

파일 및 폴더를 IC 레코더에서 컴퓨터로 복사해서 저장할 수 있습니다.

① USB 슬라이드 레버를 확장 방향으로 슬라이드시킨 후, 작동 중인 컴퓨터의 USB 포트에 USB 커넥터를 삽입해 주십시오

② 복사하고자 싶은 파일이나 폴더를 "IC RECORDER" 또는 "MEMORY CARD"에서 컴퓨터의 로컬 디스크로 끌어다 놓으십시오.



③ IC 레코더에 "Accessing"이라고 표시되지 않은 것을 확인한 후, 컴퓨터로부터 IC 레코더를 분리해 주십시오.

Sound Organizer 2 설치하기

컴퓨터에 Sound Organizer를 설치합니다. Sound Organizer를 사용하여 IC 레코더와 컴퓨터 사이에 파일을 교환할 수 있습니다. • IC 레코더를 사용하여 내장 메모리에 저장된 데이터가 모두 삭제됩니다. (Sound Organizer 소프트웨어도 삭제됩니다.)

▼ Sound Organizer를 설치할 때는 관리자 권한이 있는 사용자 계정으로 로그인하십시오.

① USB 슬라이드 레버를 확장 방향으로 슬라이드시킨 후, 작동 중인 컴퓨터의 USB 포트에 USB 커넥터를 삽입해 주십시오

② 컴퓨터가 IC 레코더를 비로써 인식하고 있는지 확인합니다. IC 레코더를 컴퓨터에 연결하고 있는 동안은 IC 레코더의 표시창에 "Connecting"이 나타납니다.

③ [시작] 메뉴로 가서, [컴퓨터]를 클릭한 다음, [IC RECORDER] - [FOR WINDOWS]를 더블 클릭합니다.

④ [SoundOrganizer\_V2001] (또는 [SoundOrganizer\_V2001.exe])를 더블 클릭합니다. 컴퓨터의 화면에 나타나는 지시에 따르십시오.

⑤ 사용자 계약조건에 동의할 때에는 [I accept the terms in the license agreement]를 선택한 후 [Next]를 클릭합니다.

⑥ [Setup Type] 창이 나타나면 [Standard] 또는 [Custom]을 선택한 다음 [Next]를 클릭합니다.

[Custom]을 선택했을 때에는 화면의 지시에 따라 설치 프로그램을 설정합니다.

⑦ [Ready to Install the Program] 창이 나타나면 [Install]을 클릭합니다. 설치가 시작됩니다.

⑧ [Sound Organizer has been installed successfully.] 창이 나타나면 [Launch Sound Organizer 2 Now]를 선택한 다음 [Finish]를 클릭합니다.

▼ 참고 Sound Organizer를 설치한 후에 컴퓨터를 다시 시작해야 할 수 있습니다.

사용상의 주의

**전원에 대하여**  
DC 3.0 V: LR03(AAA 사이즈) 알칼리 배터리 2개 사용  
DC 2.4 V: NH-AAA 충전 배터리 2개 사용  
DC 5.0 V: USB AC 어댑터를 사용하는 경우  
정격 소비 전력: 500 mA

**안전성에 대하여**  
자전거나 오토바이 또는 자동차 운전 중에는 본 제품을 사용하지 마십시오.

**취급에 대하여**  
• 본 제품은 난방 기구 가까이나 직사광선이 닿는 장소, 먼지나 진동이 심한 장소에 방치하지 마십시오.

• 본체 내부로 물건이나 액체가 들어갔을 때에는 사용을 중지하고 배터리를 제거하고 기술자의 점검을 받으십시오.

• IC 레코더를 사용할 때는, 캐비닛이 켜거나 IC 레코더에 고장이 발생하지 않도록 다음과 같은 사용준 주의 사항을 준수하십시오.

- 휘주리나 IC 레코더를 넣은 채 자리에 앉지 마십시오.  
- IC 레코더에 헤드폰/이어폰 코드를 잡아 가압에 넣지 말고, 가압에 충격이 가해지지 않도록 하십시오.

- 기기가 물이 닿지 않도록 주의하십시오. 본 제품은 방수되지 않습니다. 특히 다음과 같은 경우는 주의하십시오  
- 셔츠 주머니에 기기를 넣고 욕실 등에 가는 경우.  
- 물을 구부리면 기기가 물에 떨어져 젖을 수 있습니다.  
- 비, 눈 또는 습기에 젖을 수 있는 환경에서 기기를 사용하는 경우.  
- 땀을 흘린 경우. 본 제품을 젖은 손으로 만지거나 땀에 젖은 옷 주머니에 넣거나 하면 본 제품이 젖을 염려가 있습니다.
- 본 기기에서 높은 음량으로 들으면 청각에 영향을 미칠 수 있습니다. 교통 안전을 위해 운전 중이거나 자전거를 타는 때에는 사용하지 마십시오.
- 주위 환경이 매우 건조할 때 헤드폰을 사용하면 귀에 통증을 느낄 수 있습니다. 이것은 헤드폰의 고장이 아니라 물에 대전된 정전기가 원인입니다. 정전기가 잘 생기지 않는 천연섬유로 만든 옷을 입으면 정전기를 줄일 수 있습니다.

**노이즈에 대하여**  
기기가 녹음이나 재생 중에 AC 전원, 형광등 또는 휴대 폰 가까이 놓으면 노이즈가 들리는 경우가 있습니다.  
• 녹음 중에 손가락 뒤로써 기기를 문지르거나 긁으면 노이즈가 녹음될 수 있습니다.

**손질법에 대하여**  
표면을 청소할 때에는 톱포 살포식 적신 부드러운 행잉을 사용하십시오. 그리고 나서 부드러운 마른 행잉으로 표면을 닦으십시오. 알코올이나 벤젠, 시너는 사용하지 마십시오.

본 제품에 대한 질문이나 문제점은 가까운 Sony 대리점으로 문의하십시오.

경고

배터리(설치한 배터리 또는 배터리 팩)를 햇빛이나 불 등 과열에 장시간 노출하지 마십시오.

주의

종류가 다른 배터리로 교체할 경우 폭발할 수 있습니다. 다 쓴 배터리는 지침에 따라 폐기하십시오.

MSIP-REI-SOK-ICD-PX470  
상호명: 소니코리아(주)  
기자재명: IC Recorder  
모델명: ICID-PX470  
제조업체: 제품명 표시 제조사/제조국: Sony Corporation/China

이 기기는 가정용(B급) 전자파합격기로서 주로 가정에서 사용하는 것을 목적으로 하며, 모든 지역에서 사용할 수 없습니다.

사용

**용량(사용자가 사용 가능한 용량)\***  
4 GB (약 3.20 GB =3,435,973,837바이트)

**최대 녹음 시간(내장 메모리)**  
모든 폴더의 최대 녹음 시간은 다음과 같습니다.

LPCM 44.1 kHz/16 bit	5 시간 20 분
MP3 192 kbps+	39 시간 45 분
MP3 128 kbps	59 시간 35 분
MP3 48 kbps (MONO)	159 시간

▼ 참고  
장시간 연속해서 녹음하려는 경우에는 녹음 중에 새 것으로 배터리를 교환해야 하는 경우가 있을 수 있습니다. 배터리의 지속 시간에 대한 자세한 내용은 배터리 지속 시간을 참조하십시오.  
본 도록내의 최대 녹음 시간은 참고만을 위한 것입니다.

**배터리 지 시간**  
Sony LR03(SG)(AAA) 알칼리 배터리 사용 시(JEITA)\*\*+\*

REC Mode	녹음	내장 스피커로 재생*	헤드폰으로 재생
LPCM 44.1 kHz/16 bit	약 40 시간	약 12 시간	약 37 시간
MP3 192 kbps	약 55 시간	약 18 시간	약 43 시간

Sony NH-AAA 충전 배터리 사용 시(JEITA)\*\*+\*

REC Mode	녹음	내장 스피커로 재생*	헤드폰으로 재생
LPCM 44.1 kHz/16 bit	약 34 시간	약 12 시간	약 29 시간
MP3 192 kbps	약 40 시간	약 14 시간	약 34 시간

**크기(가로/세로/폭)(제품 부분 및 조작 스위치류는 제외) (JEITA)\*\***  
약 38.3 mm × 114.1 mm × 19.3 mm

**중량 (JEITA)\*\***  
약 74 g(LR03(AAA 사이즈) 알칼리 배터리 2개 포함)

**온도/습도**

사용 온도	5°C - 35°C
작동 습도	25% - 75%
보관 온도	-10°C - +45°C
보관 습도	25% - 75%

**호환 메모리 카드**  
microSDHC 카드(4 GB - 32 GB)

▼ 참고  
microSDXC 카드는 사용 중인 IC 레코더와 호환되지 않습니다.

- \*1 소량의 내부 메모리로 파일 관리에 사용되므로 사용자 저장소로 사용할 수 없습니다.
- \*2 IC 레코더를 사용해 내장 메모리를 포맷한 경우.
- \*3 녹음환경 기본 설정.
- \*4 JEITA(Japan Electronics and Information Technology Industries Association) 표준으로 측정된 값
- \*5 IC 레코더 사용 조건에 따라서는 배터리 지속 시간이 짧아지는 경우가 있습니다.
- \*6 볼륨 레벨 설정을 27로 해서 내장 스피커로 음악을 재생한 경우.

상표

- Microsoft, Windows, Windows Vista 및 Windows Media는 미국 및/또는 기타 국가에서 Microsoft Corporation의 상표 또는 등록 상표입니다.
- Mac OS는 미국 및 기타 국가에서 Apple Inc.의 등록 상표입니다.
- MPEG Layer-3 오디오 코딩 기술 및 특허권은 Fraunhofer IIS 및 Thomson으로부터 라이선스받은 특허받았습니다.
- microSD, microSDHC 및 microSDXC 로고는 SD-3C, LLC의 상표입니다.



기타 모든 상표 및 등록 상표는 해당 소유자의 상표 또는 등록 상표입니다. 또한, 이 매뉴얼에서는 "TM" 및 "®"을 생략했습니다.

This product is protected by certain intellectual property rights of Microsoft Corporation. Use or distribution of such technology outside of this product is prohibited without a license from Microsoft or an authorized Microsoft subsidiary.

"Sound Organizer 2"는 다음에 나타난 소프트웨어 모듈을 사용합니다. Windows Media Format Runtime

사용 허가

**라이선스에 관한 주의**  
본 IC 레코더는 해당하는 소프트웨어의 소유권자로부터의 사용 허가 동의를 토대로 한 소프트웨어가 포함되어 있습니다.

해당 소프트웨어 어플리케이션의 저작권 소유자의 요구 하에 당사는 다음과 같은 사항을 고객에게 알릴 의무가 있습니다. 다음 장을 읽어 주십시오. 사용 허가 (영문)는 IC 레코더의 내장 메모리에 기록되어 있습니다. "LICENSE" 폴더 내의 사용 허가를 읽으려면 IC 레코더와 컴퓨터간에 대용량 저장 장치 연결을 하여 주십시오.

**GNU GPL/GPL 적용 소프트웨어에 관하여**  
본 IC 레코더에는 다음의 GNU General Public License (이하 "GPL") 또는 GNU Lesser General Public License (이하 "LGPL") 적격 소프트웨어가 포함되어 있습니다.

이것은 제공된 GPL/GPL의 조건 하에 고객이 이들 소프트웨어 프로그램의 소스 코드를 액세스하여 수정 및 재배포할 수 있는 권리가 있습니다. 소스 코드는 웹에서 제공되고 있습니다. 다음의 URL을 통해서 다운로드 하여 주십시오.

http://www.sony.net/Products/Linux/ 소스 코드의 내용에 관해서는 당사에 문의하지 않도록 부탁드립니다. 사용 허가 (영문)는 IC 레코더의 내장 메모리에 기록되어 있습니다. "LICENSE" 폴더 내의 사용 허가를 읽으려면 IC 레코더와 컴퓨터간에 대용량 저장 장치 연결을 하여 주십시오.

http://www.sony.net/Products/Linux/ 소스 코드의 내용에 관해서는 당사에 문의하지 않도록 부탁드립니다. 사용 허가 (영문)는 IC 레코더의 내장 메모리에 기록되어 있습니다. "LICENSE" 폴더 내의 사용 허가를 읽으려면 IC 레코더와 컴퓨터간에 대용량 저장 장치 연결을 하여 주십시오.

▼ 참고 Sound Organizer를 설치한 후에 컴퓨터를 다시 시작해야 할 수 있습니다.

사용상의 주의

**전원에 대하여**  
DC 3.0 V: LR03(AAA 사이즈) 알칼리 배터리 2개 사용  
DC 2.4 V: NH-AAA 충전 배터리 2개 사용  
DC 5.0 V: USB AC 어댑터를 사용하는 경우  
정격 소비 전력: 500 mA

**안전성에 대하여**  
자전거나 오토바이 또는 자동차 운전 중에는 본 제품을 사용하지 마십시오.

**취급에 대하여**  
• 본 제품은 난방 기구 가까이나 직사광선이 닿는 장소, 먼지나 진동이 심한 장소에 방치하지 마십시오.

• 본체 내부로 물건이나 액체가 들어갔을 때에는 사용을 중지하고 배터리를 제거하고 기술자의 점검을 받으십시오.

• IC 레코더를 사용할 때는, 캐비닛이 켜거나 IC 레코더에 고장이 발생하지 않도록 다음과 같은 사용준 주의 사항을 준수하십시오.

- 휘주리나 IC 레코더를 넣은 채 자리에 앉지 마십시오.  
- IC 레코더에 헤드폰/이어폰 코드를 잡아 가압에 넣지 말고, 가압에 충격이 가해지지 않도록 하십시오.